

1.10.2023

Výroční zpráva o činnosti školy, školní rok 2022/23

Část ZŠ a MŠ



Ing. Radek Vystrčil

ZÁKLADNÍ ŠKOLA A MATEŘSKÁ ŠKOLA OSTAŠOV, LIBEREC,
PŘÍSPĚVKOVÁ ORGANIZACE

8.10.2023

Výroční zpráva o činnosti školy, školní rok 2022/23

Část ZŠ



Ing. Radek Vystrčil

ZÁKLADNÍ ŠKOLA A MATEŘSKÁ ŠKOLA OSTAŠOV,
LIBEREC, PŘÍSPĚVKOVÁ ORGANIZACE



VÝROČNÍ ZPRÁVA O ČINNOSTI ŠKOLY ZA ŠKOLNÍ ROK 2022/23

Předkládá:

Ing. Radek Vystrčil, ředitel školy

Zpracoval:

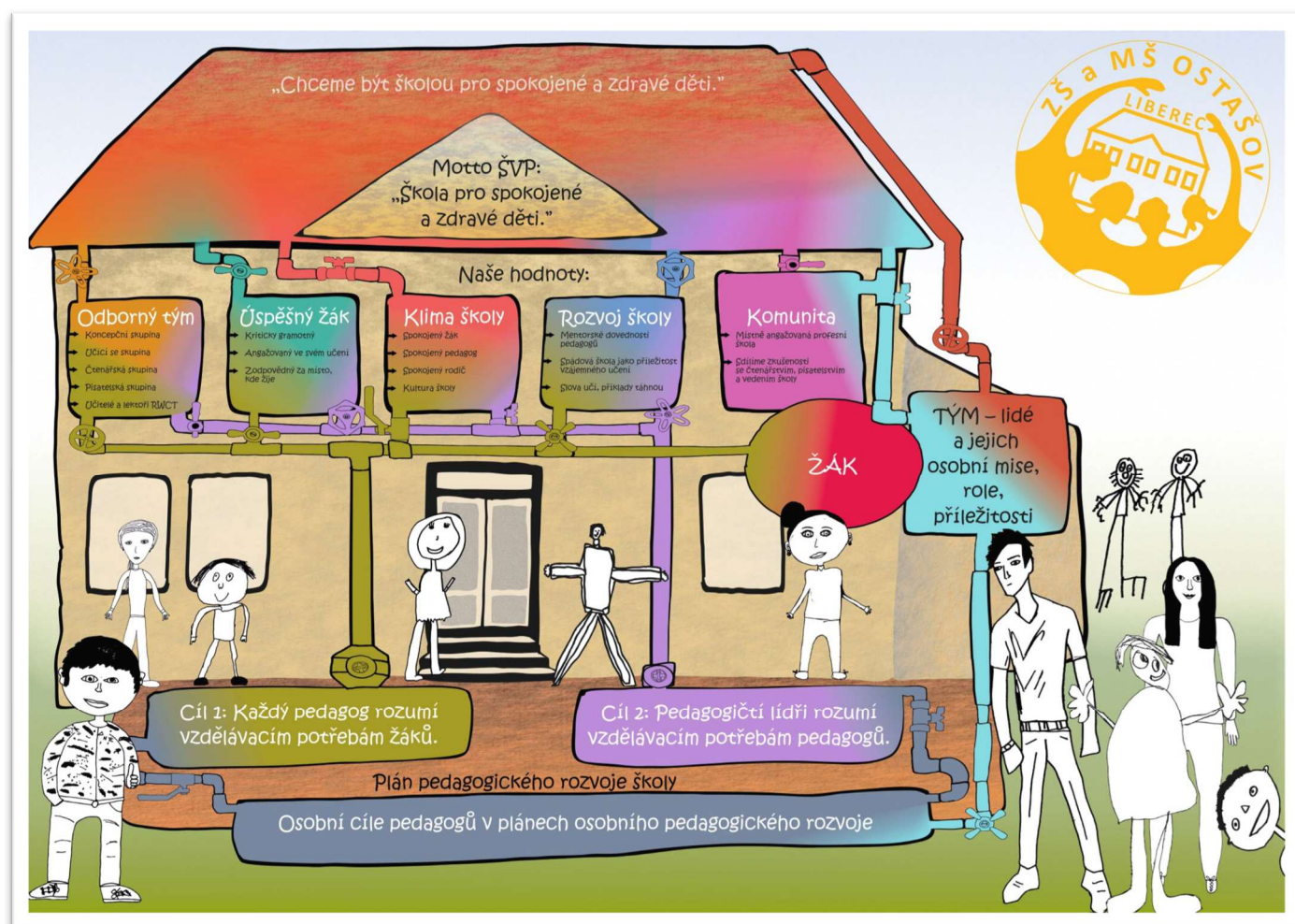
Mgr. Aleš Kozák, zástupce ředitele školy

Místo a datum zpracování:

Ostašov, léto 2023

Projednáni školskou radou:

10/10/2023



Ing. Radek Vystrčil, ředitel školy, v. r.

Mgr. Martin Hlavsa, předseda školské rady, v. r.



Obsah

A) Informace o škole	4
B) Přehled oborů vzdělání, které škola vyučuje v souladu se zápisem ve školském rejstříku	6
C) Rámcový popis personálního zabezpečení činnosti školy	7
D) Údaje o zápisu k povinné školní docházce a následném přijetí do školy	10
E) Údaje o výsledcích vzdělávání žáků podle cílů stanovených vzdělávacími programy	10
F) Údaje o prevenci sociálně patologických jevů.....	11
G) Údaje o dalším vzdělávání pedagogických pracovníků	14
H) Údaje o aktivitách a prezentaci školy na veřejnosti	16
I) Údaje o výsledcích inspekční činnosti provedené Českou školní inspekcí.....	17
J) Základní údaje o hospodaření školy	17
K) Údaje o zapojení školy do mezinárodních programů	18
L) Údaje o zapojení školy do dalšího vzdělávání v rámci celoživotního učení	18
M) Údaje o předložených a školou realizovaných projektech financovaných z cizích zdrojů	18
N) Údaje o spolupráci s odborovými organizacemi, organizacemi zaměstnavatelů a dalšími partnery při plnění úkolů ve vzdělávání	19
O) Další údaje sledované zřizovatelem	20



A) Informace o škole

A.1 Základní údaje o škole

Název:	Základní škola a Mateřská škola Ostašov, Liberec, příspěvková organizace	
Adresa:	Křižanská 80, Liberec, 46010	
Zřizovatel:	Magistrát města Liberec	
IČ:	72741791	
Ředitel školy:	Ing. Radek Vystrčil	
Zástupce ředitele školy:	Mgr. Aleš Kozák	
Zařazení do sítě:	1.7.2004	
Zařazení do rejstříku:	1.1.2005	
Kontaktní údaje:	web:	www.zsostasov.cz
	email:	info@zsostasov.cz
	telefon:	604299077
Školská rada:	datum zřízení:	2006-09-01
	počet členů:	6
	počet jednání:	2
Mimoškolní, nebo občanská sdružení působící při škole:	Spolek rodičů a přátel školy při ZŠ a MŠ Ostašov z. s.	
Přehled součástí školy a jejich kapacit:		
Název:	IZO:	Kapacita:
Mateřská škola	167000209	96
Základní škola	102241082	280
Školní družina	116401109	90
Školní jídelna	167000217	100
Školní jídelna – výdejna	116402563	80

Základní a mateřská škola Ostašov náleží svým charakterem ke školám rodinného typu. Výuka probíhá v hlavní budově v Křižanské ulici a v odloučených pracovištích v Žákovské a v Heřmánkové ulici. Škola maximálně využívá celé prostory k výuce, na naší škole nejsou kabinety, postrádáme i odborné učebny pro výuku pracovní výchovy, přírodních věd a vzdělávacího obsahu umění a kultura.

Všechny budovy jsou pokryty Wi-Fi. Wi-Fi je oddělená pro žáky a pro zaměstnance. Žáci mají k Wi-Fi přístup. Žádné naše pracoviště, kde probíhá výuka základního vzdělání, bohužel není bezbariérové. Výuka tělesné výchovy probíhá ve dvou tělocvičnách (Křižanská a Heřmánková) a k výuce lze využít i dvě venkovní hřiště (Žákovská a Křižanská).

Budova v Křižanské ulici

V této budově probíhá výuka žáků druhého stupně. Jsou zde čtyři kmenové učebny, dvě odborné učebny (čítárna a počítačová učebna), školní výdejna, tělocvična, školní hřiště a „venkovní učebna“. V budově jsou čtyři třídy vybaveny interaktivní tabulí (a datovým projektorem) a jedna třída pouze datovým projektorem. Odborná učebna – čítárna svým charakterem toto technické vybavení nepotřebuje.

Budova v Žákovské ulici

Zde probíhá výuka žáků prvního stupně – žáků I. až V. třídy. V budově se nachází pět kmenových učeben. Budova byla rozšířena o místnost v podkroví, která slouží k relaxaci, k výuce informatiky, k setkávání s rodiči, k divadelním představením a podobně. V budově je pět učeben vybaveno interaktivní tabulí. V budově školy se také nachází zázemí pro školní družinu.



Ve školním roce 2015/16 byla, v rámci projektu Volnočasové plochy Liberec I., dokončena výstavba budovy „Klub volnočasových aktivit“.

Budova v Heřmánkové ulici

Na tomto pracovišti probíhá výuka žáků prvního stupně – žáků I. až V. třídy. Výuka probíhá ve třech třídách. Samostatná I. třída a dvě třídy se spojenými ročníky: 2. a 3. ročník a 4. a 5. ročník. Po ukončení pátého ročníku přecházejí žáci do VI. třídy v budově Křižanská.

Jsou zde k dispozici 4 učebny. K výuce jsou v současné době využívány tři. Jedna učebna je využívána Krajskou vědeckou knihovnou v Liberci pro provoz pobočky v Machníně. Dále mají žáci možnost k výuce využívat tělocvičnu i školní zahradu. V budově školy se nachází školní družina a školní výdejna.

Školní zahrada byla vybavena herními prvky a posezením, které může sloužit i veřejnosti. V budově se nachází dvě učebny, které jsou vybaveny interaktivní tabulí.

A.2 Kapacita školy a její naplněnost

p.č.	Základní škola	Kapacita	Naplněnost %	Průměrný počet dětí ve třídách 1. stupně		Průměrný počet dětí ve třídách 2. stupně	
				běžné třídy	spec. třídy	běžné třídy	spec. třídy
10	ZŠ a MŠ Ostašov	280	98,57	20,50		28,25	

Naplněnost školy se dlouhodobě pohybuje mezi 96 a 100 %. Tato skutečnost komplikuje přijímání žáků do prvního ročníku – přijímáme víceméně jen spádové žáky. V tomto školním roce jsme losovali mezi uchazeči splňující kritérium č. 2 (nеспádoví žáci mající ve škole sourozence). Kapacita školy je limitující i pro žáky, kteří se do spádové oblasti přistěhují a chtějí přestoupit do vyšších ročníků.

V současné době hledáme možnosti rozšíření naší školy o jednu učebnu, tak abychom mohli v následujícím školním roce sloučit obě páté třídy a zajistit žákům výuku v souladu se školským zákonem.

A.3 Školní družina a její kapacita, školní klub

p.č.	Základní škola	Kapacita	Poměr k počtu žáků 1. stupně %	Naplněnost %	Školní klub ANO/NE/VHČ
10	ZŠ a MŠ Ostašov	90	54.9	97.9	NE

Školní družina i v tomto školním roce pracovala velmi aktivně. Celý rok vedly naše paní vychovatelky a pan vychovatel účastníky k samostatnosti, dodržování pravidel, zásadám slušného chování a stolování, toleranci a pomoci druhým. Výchovně vzdělávací činnosti a aktivity probíhaly nejen v hernách školní družiny, ale také na zahradě školy, víceúčelovém hřišti a v okolí školy.

Činnosti vycházející z ročního plánu byly velmi pestré a nenásilnou formou rozvíjely u účastníků jejich fantazii, potřeby, zájmy a tvořivost. Letošní téma bylo „Pod pokličkou“ pro 1.-3. oddělení a „Cesta do pohádky“ pro 4. oddělení. Opět se podařilo uskutečnit několik společných akcí pro děti napříč odděleními: karneval, divadelní představení, dětský den, odpolední akce pro rodiče a děti (dílny, herní odpoledne).

V době prázdnin a volných dní vyhlášených ředitelem školy přihlášení účastníci vyrazili na tematicky zaměřené výlety do okolí Liberce nebo pro ně byl připraven program ve školní družině.

Všichni se podíleli s třídními učitelkami na organizaci akcí pro děti a rodiče (Sv. Martin, rozsvícení ván. stromku, Čarodějnice, zahradní slavnost).



I v letošním roce jsme se zapojili do sbírky skupiny Dobrovolníci pomáhají v Libereckém kraji a předávali dárky a přání pro seniory.

Celý rok proběhl ve velmi příjemné, tolerantní a přátelské atmosféře. Děkuji zástupkyni ředitele pro školní družinu, paní Fořtové, ostatním vychovatelkám (paní Hamalčíkové, Havrdové, Srpové) a panu vychovateli (pan Řihák) za rozvoj naší školní družiny.

B) Přehled oborů vzdělání, které škola vyučuje v souladu se zápisem ve školském rejstříku

V naší škole probíhá výuka podle vzdělávacího oboru **79-01-C/01 Základní škola**. Ve školním roce 2022/23 se v naší škole vzdělávalo podle školního vzdělávacího programu s motivačním názvem „**Škola pro spokojené a zdravé děti**“.

B.1 Výuka cizích jazyků

p.č.	Základní škola	Od které třídy je vyučován povinně 1. cizí jazyk	Jaké cizí jazyky škola nabízí jako 1. cizí jazyk	Od které třídy je vyučován povinně 2. cizí jazyk	Jaké cizí jazyky škola nabízí jako 2. cizí jazyk
10	ZŠ a MŠ Ostašov	3	Anglický jazyk	8	Německý jazyk

Výuka cizích jazyků probíhá na naší škole povinně od třetího ročníku, a to výukou anglického jazyka, a od sedmého ročníku povinnou výukou německého jazyka.

B.2 Podpora a rozvoj jazykového vzdělávání

p.č.	Základní škola	Zapojení rodilých mluvčích	CLIL (zkratky předmětů, ve kterých je metoda používána)	eTwinning	Další cizí jazyk zařazený jako nepovinný předmět ročník/jazyk	Výměnné pobyty do zahraničí	Jiné (max 3 příklady nejvýznamnějších aktivit)
10	ZŠ a MŠ Ostašov	Nepravdělně	HV, D, INF	NE	NE	NE	

V tomto školním roce jsme navíc podpořili výuku cizích jazyků metodou CLIL. V 1. a 2. ročníku při hudební výchově a v rámci hodin dějepisu v 7. ročníku. Hravou angličtinu si tak díky paní učitelce Blažkové mohou zažít naši nejmenší žáci. Na druhém stupni je zařazen volitelný předmět konverzace v anglickém jazyce.

B.3 Rozmístění tzv. disponibilních hodin

1. Cizí jazyk
2. ČJ a humanitní předměty (1. stupeň ZŠ předměty z oblasti Člověk a jeho svět, 2. stupeň ZŠ předměty z oblasti Člověk a společnost)
3. Matematika a přírodovědné předměty (1. stupeň ZŠ předměty z oblasti Člověk a jeho svět, 2. stupeň ZŠ předměty z oblasti Člověk a příroda)
4. Estetické výchovy, Člověk a zdraví (Na obou stupních ZŠ předměty z oblastí umění a kultura a Člověk a zdraví)
5. ICT
6. Člověk a svět práce
7. Volitelné předměty v rámci celého spektra vzdělávacích oblastí



p.č.	Základní škola	Typ tříd	1. stupeň ZŠ						2. stupeň ZŠ						
			1.	2.	3.	4.	5.	6.	1.	2.	3.	4.	5.	6.	7.
10	ZŠ a MŠ Ostašov	běžné třídy	0	8	7	1	0	0	0	4	8	0	0	0	6

Volitelné předměty

Dlouhodobě je naším cílem umožnit žákům volný výběr předmětů, které je rozvíjí a podporují. Žáci naší školy si mohli v uplynulém školním roce vybírat mezi volitelnými předměty uvedenými ve školním vzdělávacím programu „Škola pro spokojené a zdravé děti“. Nabídku volitelných předmětů měli žáci k dispozici již na přelomu května a června 2023. Vybírání volitelných předmětů probíhalo ve spolupráci s rodiči.

Opustili jsme pojmenování rozšiřující a opakující předmět, jelikož většina volitelných předmětů rozšiřuje poznání žáků v daném oboru. Jediné předměty, které z části opakují probrané učivo, na které potřebují nezbytně navázat, jsou předměty Cvičení z Matematiky a Cvičení z ČJ.

Volitelné předměty se vždy snažíme sladit jak z pohledu disjunktnosti skupin (takové skupiny, které nemají společného žáka, a lze je nasadit do rozvrhu tutéž vyučovací hodinu), tak se zájmy žáků. Žáci si volí i náhradní předměty pro případ nedisjunktnosti skupin. Ale máme radost, že se nám daří většině požadavků vyhovět již v první volbě.

Žáci si nakonec vybrali:

- VI. a VII. třída:
 - Přírodovědná praktika
 - Práce s počítačem
 - Sportovní hry
 - Konverzace v AJ
 - Redakorská rada
- VIII. a IX. třída:
 - Práce s počítačem
 - Sportovní hry
 - Konverzace v anglickém jazyce
 - Přírodovědná praktika
 - Cvičení z českého jazyka
 - Cvičení z matematiky
 - Rozšiřující informatika

C) Rámcový popis personálního zabezpečení činnosti školy

Školní tým se nám v průběhu posledních let rozrostl a částečně obměnil. K nárůstu počtu pedagogických pracovníků přispělo zvýšení kapacity MŠ, navýšení počtu asistentů pedagoga i využívání párových učitelů.

Při přijímání nových kolegů a kolegyně věnujeme velkou péči porozumění filozofii a vizi naší školy vizualizovanou "domečkem". Jsou to zejména:

Úspěšný žák:

- kriticky gramotný



- angažovaný ve svém učení
- odpovědný za místo, kde žije

Klima školy:

- spokojený žák
- spokojený pedagog
- spokojený rodič
- vedení nezraňující komunikace

Odborný tým:

- společné profesní učení (učící se skupiny, lesson study, spolupráce s učiteli napříč libereckým krajem, otevřené hodiny)
- využívání metod programu RWCT
- plány osobního pedagogického rozvoje s oporou o badatelský cyklus profesního učení
- realizace čtenářsko-pisatelské strategie

Příjemnou zprávou pro nás je, že většina uchazečů si naši školu vybírá právě z důvodu souladu s naší vizí.

Pedagogický tým celé školy vnímáme jako celek (bez rozdílů pracovního zařazení) a budujeme systém společného profesního učení.

C.1 Kvalifikovanost sboru

P.č.	Základní škola	1. stupeň	2. stupeň
10	ZŠ a MŠ Ostašov	95 - 100%	95 - 100%

Kvalifikovaný tým propojujeme v rámci párových hodin. Realizujeme tak i společné profesní učení pedagogů. Soustředili jsme se také na rozvoj čtenářských a pisatelských dovedností a to i tzv. v oborech.

C.2 Specializované činnosti: kvalifikovanost a odborné profese

a)

p.č.	Základní škola	Výchovný poradce		Školní metodik prevence		Koordinační ŠVP		Metodik ICT		Koordinační EVVO	
		počet celkem	s potřebnou kvalifikací	počet celkem	s potřebnou kvalifikací	počet celkem	s potřebnou kvalifikací	počet celkem	s potřebnou kvalifikací	počet celkem	s potřebnou kvalifikací
10	ZŠ a MŠ Ostašov	1	1	1	1	1	1	1	1	1	1

b)

p.č.	Základní škola	Školní psycholog úvazek	Školní speciální pedagog úvazek	Asistent pedagoga (počet)	Koordinační společného vzdělávání/inkluze A/N	Tlumočník do znakové řeči A/N	Specialista v oblasti prostorové orientace zrakově postižených A/N	Kariérový poradce A/N
10	ZŠ a MŠ Ostašov	0	0	8	ANO	NE	NE	ANO

Náš tým je posílen o 8 asistentů pedagoga. Vytváříme pro ně prostor pro společné profesní učení – jednou měsíčně se setkávají v rámci učící se skupiny, kde sdílejí své zkušenosti a hledají alternativní postupy, které



pomáhají jejich žákům pracovat na plno a s radostí.

C.3 Přehled aprobovanosti výuky - 1. stupeň

Ú – úplná kvalifikace i aprobovanost (učitel splňuje kvalifikaci pro daný typ i stupeň školy a zároveň má aprobaci pro daný vyučovací předmět)

P – pedagogická kvalifikace, neaprobovaná výuka (učitel splňuje kvalifikaci pro daný typ a stupeň školy, ale nemá aprobaci na příslušný předmět)

N – nevyhovující

P.č.	Základní škola	Ročník	Celkem vyučovaných hodin	Ú	%	P	%	N	%
10	ZŠ a MŠ Ostašov	1	40	39	97.5	0	0	1	2.5
		2	42	40	95.2	2	4.8	0	0
		3	53	50	94.3	3	5.7	0	0
		4	52	48	92.3	4	7.7	0	0
		5	56	47	83.9	9	16.1	0	0

Aprobovanost a přehled aprobovanosti jsme v letošním roce nerozlišovali z pohledu ped. pracovníků, ale z pohledu žáků. V hodinách je díky přítomnosti párového učitele zajištěna aprobovanost vždy, a to dokonce i v případě, že se v rámci hodin vyučují témata s přesahem do dalších předmětů.

C.4 Přehled aprobovanosti výuky - 2. stupeň

Ú – úplná kvalifikace i aprobovanost (učitel splňuje kvalifikaci pro daný typ i stupeň školy a zároveň má aprobaci pro daný vyučovací předmět)

P – pedagogická kvalifikace, neaprobovaná výuka (učitel splňuje kvalifikaci pro daný typ a stupeň školy, ale nemá aprobaci na příslušný předmět)

N – nevyhovující

P.č.	Základní škola	Vyučované předměty nebo vzdělávací oblasti	Celkem vyučovaných hodin	Ú	%	P	%	N	%
10	ZŠ a MŠ Ostašov	Český jazyk a literatura	21	21	100	0	0	0	0
		Matematika	20	20	100	0	0	0	0
		Cizí jazyky	38	38	100	0	0	0	0
		ICT	9	9	100	0	0	0	0
		Člověk a příroda F, Ch, Př, Bi, Z	31	31	100	0	0	0	0
		Člověk a společnost D, Ov,	13	11	84.6	2	15.4	0	0
		celkem	375	354	94.4	20	5.3	1	0.3

Aprobovanost a přehled aprobovanosti jsme v letošním roce nerozlišovali z pohledu ped. pracovníků, ale z pohledu žáků. V hodinách je díky přítomnosti párového učitele zajištěna aprobovanost téměř vždy, a to dokonce i v případě, že se v rámci hodin vyučují témata s přesahem do dalších předmětů.

C.5 Věková struktura a genderové složení pedagogického sboru

p.č.	Základní škola	Celkem pedagogů	Z toho muži	Průměrný věk	Věková skladba				
					< 30	31 - 40	41 - 50	51 - 64	65 +
10	ZŠ a MŠ Ostašov	32	6	42.0	2	8	21	1	0



C.6 Změny v pedagogickém sboru

p.č.	Základní škola	Nastoupili do ZŠ celkem	Z toho absolventi fakult vzdělávající učitele	Odešli ze ZŠ celkem	Odešli na jinou školu	Odešli mimo školství	Z toho učitelé do 3 let praxe
10	ZŠ a MŠ Ostašov	6	3	4	1	3	0

Jsou ovlivněny přirozenou migrací trhu práce a životními prioritami.

C.7 Skladba ostatních zaměstnanců (uvádět na přepočtené úvazky)

p.č.	Základní škola	Ostatní zaměstnanci celkem	Z toho muži	Z celku administrativní pracovníci	Z celku provozní zaměstnanci	Z celku vedoucí pracovníci
10	ZŠ a MŠ Ostašov	14	2	1	12	2

Nepedagogičtí pracovníci jsou oporou naší práce. Pomáhají nám budovat dobré klima ve škole. Děkuji paní Volšátové za jejich vedení. Vzhledem k tomu, že operativně pracují na všech pracovištích, uvádíme je v tabulce dohromady.

C.8 Změny na pozicích ostatních zaměstnanců

p.č.	Základní škola	Nastoupili do ZŠ	Odešli ze ZŠ	Důvody odchodu
10	ZŠ a MŠ Ostašov	0	0	

D) Údaje o zápisu k povinné školní docházce a následném přijetí do školy

Naše spádová oblast (Bedřichovka, Machnín, Karlov pod Ještědem, Horní Suchá, Karlínky) patří mezi stavebně rozvíjející se oblasti. Dlouhodobě se potýkáme s převisem poptávky o místo na naší škole nad kapacitními možnostmi. Abychom vyhověli spádovým žákům bývá upravována spádová vyhláška.

Věříme, že někdy v budoucnu dojde k navýšení kapacity naší školy, tak abychom mohli uspokojit všechny spádové uchazeče (bez nutnosti losování či odebrání spádových ulic) a všechny předškoláky v naší mateřině.

D.1 Zápis žáků k přijetí do prvního ročníku základní školy pro budoucí školní rok

p.č.	Základní škola	Celkový počet žáků, kteří požádali o přijetí do 1. ročníku	Počet rozhodnutí o přijetí	Počet rozhodnutí o nepřijetí	Počet odkladů plnění školní docházky
10	ZŠ a MŠ Ostašov	38	30	0	9

Při přijímání žáků do prvního ročníku se snažíme uspokojit všechny spádové uchazeče a uchazeče, kteří již mají v naší škole sourozence. Otevíráme dvě první třídy – v Žákovské a v Heřmánkové ulici.

E) Údaje o výsledcích vzdělávání žáků podle cílů stanovených vzdělávacími programy

E.1 Externí hodnocení výuky, srovnávací testy – sledování pokroku jednotlivých žáků



p.č.	Základní škola	Typ externího testování realizovaný v daném školním roce			
		NIQES - ČŠI InspIS SET	SCIO	KALIBRO	Jiné
10	ZŠ a MŠ Ostašov	5. tř. čtenářská gramotnost, dovednosti usnadňující učení	tř.	tř.	tř.

V uplynulém školním roce, jsme se účastnili testování ČŠI. Testování bylo zaměřené na rozvoj čtenářské gramotnosti.

E.2 Přehled prospěchu žáků

p.č.	Základní škola	Pooleť	Prospěl s vyznamenáním		Prospěl		Neprospěl		Nehodnocen		Z toho počet žáků, u kterých bylo použito slovní hodnocení dle § 15 odst. 2 vyhl. č. 48/2005 Sb.	
			1.st	2.st	1.st	2.st	1.st	2.st	1.st	2.st	1.st	2.st
			10	ZŠ a MŠ Ostašov	1.	134	53	30	56	0	4	0
		2.	126	50	36	62	2	1	0	0	99	0

Slovní hodnocení jsme zvolili pro žáky prvního trojročí. V průběhu školního roku jsou průběžně a formativně hodnoceni.

E.3 Počty žáků, kteří ukončili vzdělávání na ZŠ

p.č.	Základní škola	Žáci, kteří odešli před ukončením povinné školní docházky				Žáci, kteří ukončili povinnou školní docházku					
		celkem	z toho na jinou ZŠ	z toho na 8 leté gymnázium	z toho na 6 leté gymnázium	celkem	z toho na 4 leté gymnázium	z toho na SOŠ s maturitou	z toho na SOŠ 3 leté učební obory	z toho na SOŠ 2 leté učební obory	z toho počet žáků, kteří nepokračují v dalším studiu
10	ZŠ a MŠ Ostašov	6	3	3	0	27	0	21	5	1	0

F) Údaje o prevenci sociálně patologických jevů

Vyhodnocení plánu prevence

Metodik prevence Mgr. Michal Bolek, stejně jako v letech předchozích, tak i v minulém školním roce zajišťoval preventivní činnost na škole. V průběhu školního roku se dařilo postupně naplňovat jednotlivé body z plánu prevence. Velikým přínosem bylo, že se nám podařilo obnovit spolupráci s organizací Maják o.p.s., zajišťující preventivní aktivity, se kterou jsme v dřívějších letech velice úzce spolupracovali. V tomto školním roce jsme také nově navázali spolupráci se společností Dramacentrum Bezejména, která nám pomohla s pokrytím preventivních aktivit pro žáky. Díky těmto organizacím a aktivitám všech pedagogických pracovníků, zejména třídních učitelů, se nám podařilo naplnit stanovené cíle a v rámci možností preventivně působit na žáky naší školy. Práce metodika prevence a všech preventivních aktivit byla velice kladně hodnocena i kontrolou ČŠI v samotném závěru školního roku.

Zpráva metodika prevence

Poslední roky jsou ovlivňovány celkem výraznými událostmi, které mají vliv jak na dospělé jedince, tak na žáky školou povinné. Právě oni jsou tou nejohroženější skupinou, která v řadě případů potřebuje pomoc zvenčí. Pomoc rodičů, přátel, ale i třeba pomoc ze strany pedagogických pracovníků. Právě takové události, jako onemocnění COVID – 19 a stále probíhající válečný konflikt na Ukrajině jsou věci, na které žáci stále myslí a do určité míry ovlivňují jejich životy. Díky zkušeným pedagogům a všem společnostem, které nám v průběhu



školního roku pomáhali se zabezpečováním harmonizačních pobytů a realizací široké škály preventivních programů, se nám podařilo tyto vnější vlivy na žáky eliminovat na co nejnižší míru.

Žáci samozřejmě řeší i „prosté“ věci každodenního života, ale naštěstí v průběhu školního roku nebylo zapotřebí řešit závažný kázeňský přestupek. Co se ovšem ukazuje jako problém, je nadužívání veškerých komunikačních prostředků a odosobňování ve vzájemných vztazích mezi žáky. Byli jsme tedy nuceni regulovat a usměrňovat používání elektronických zařízení, zejména mobilních telefonů. Další věcí, kterou jsme museli aktivně řešit bylo užívání elektronických cigaret. Žáci k užívání těchto látek přistupují jako k moderní záležitosti, která nemá žádný vliv na jejich zdraví. Bylo tedy potřeba v řadě případů zasáhnout a vysvětlit žákům celou problematiku tohoto užívání.

Údaje o prevenci sociálně-patologických jevů

Ve školním roce 2022/23 nebylo třeba řešit žádné závažné porušení řádu školy, jen v několika případech bylo řešeno nepovolené používání mobilních telefonů a užívání elektronických cigaret.

Odborná pomoc v oblasti práce s dětmi a mládeží

Rodičům byly v průběhu školního roku k dispozici poradenské služby ŠPP zabezpečené metodikem prevence Mgr. Michalem Bolkem a výchovnou poradkyní Mgr. Martinou Krupkovou.

F.1 Testování klimatu školy a třídy

p.č.	Základní škola	A/N (*)	Kdy bylo testování naposledy realizováno (měsíc/rok)	Ročníky, které se testování zúčastnily	Druh použitého testovacího nástroje	Jak jsou výsledky dále využívány pro práci se školním klimatem nebo uvedení různých aktivit zaměřených na zlepšování školního klimatu.
10	ZŠ a MŠ Ostašov	NE	březen/2022			TU ve spolupráci realizovaly vlastní drobná šetření dle potřeb, konzultovali s MP a VP TU reagovali na aktuální potřeby tříd S podklady pracuje MP např. při přípravě harmonizačních dnů

Klima jednotlivých třídních kolektivů bylo sledováno několika způsoby. Hlavní podíl měli zejména třídní učitelé – rozhovory se žáky, s rodiči, sledování vzájemných vztahů, dotazníková šetření atd. S potvrzením a ověřením našich zjištění nám také pomáhali organizace, které nám zajišťovali preventivní aktivity u žáků a vzájemně jsme sdíleli zjištěné postřehy.

F.2 Údaje o výchovných opatřeních

- PTU – pochvala třídního učitele
- NTU – napomenutí třídního učitele
- DTU – důtka třídního učitele
- PŘŠ – pochvala ředitele školy
- DŘŠ – důtka ředitele školy

p.č.	Základní škola	1. pololetí							2. pololetí						
		Počet žáků	PTU	NTU	DTU	PŘŠ	DŘŠ	2 3	Počet žáků	PTU	NTU	DTU	PŘŠ	DŘŠ	2 3
10	ZŠ a MŠ Ostašov	277	12	23	7	1	1	0 0	276	5	23	12	1	11	0 0

F.3 Přehled počtu zameškaných (ZH) a neomluvených hodin (NH)



p.č.	Základní škola	stupeň	1. pololetí				2. pololetí			
			celkem	z toho NH	ZH na jednoho žáka	NH na jednoho žáka	celkem	z toho NH	ZH na jednoho žáka	NH na jednoho žáka
10	ZŠ a MŠ Ostašov	1.	6699	0	41	0	8390	0	51	0
		2.	5867	0	52	0	7449	0	66	0

F.4 Počty vážnějších výchovných problémů, které byly v průběhu roku řešeny formou výchovných komisí, popř. v součinnosti s OSPOD

p.č.	Základní škola	Celkový počet výchovných komisí	Neomluvená absence	Zvýšená absence (velmi slabý prospěch skryté záškoláctví)	Ničení školního majetku	Kouření nebo zneužívání alkoholu či jiných návykových látek v areálu školy	Krádeže	Hrubé chování, slovní i tělesná agresivita	Jiné (doplnit max. 3 další vážnější problémy, které byly v rámci výchovných komisí řešeny)
10	ZŠ a MŠ Ostašov	0	0	0	0	0	0	0	

F.5 Údaje o zajištění podpory dětí a žáků se speciálními vzdělávacími potřebami, nadaných, mimořádně nadaných

Zpráva výchovného poradce

Výchovná poradkyně byla k dispozici žákům i jejich rodičům po telefonické, emailové nebo ústní domluvě. V oblasti práce s žáky s SVP škola spolupracuje s PPP Liberec, s SPC pro sluchově postižené a děti s vadami řeči Liberec, s SPC pro tělesně postižené a PAS Liberec, SPC Semily, s SVP Čáp v Liberci, s dětskou psychiatrií KNL.

V letošním školním roce byly organizovány schůzky výchovných poradců vedené PPP Liberec prezenční formou přímo v areálu poradny. S informacemi výchovná poradkyně seznamovala nejen vycházející žáky, ale i pedagogický sbor, buď průběžně, nebo prostřednictvím vstupů na pedagogické radě.

V oblasti kariérového poradenství nadále spolupracujeme se Svazem průmyslu a obchodu, který pro žáky organizuje různé akce. Žáci 9. ročníku se pravidelně zúčastňují Živé knihovny povolání v IQ Landii. Žáci 8. a 9. ročníku navštěvují veletrh vzdělávání a pracovních příležitostí EDUKU. Dopady návštěvy na veletrhu Educa na výběr střední školy jsme reflektovali nejen s žáky 9. ročníky, ale i s žáky 8. ročníku.

Výchovná poradkyně provádí skupinové o individuální kariérové poradenství žákům i jejich rodičům. Je přítomna na listopadových tripartitních třídních schůzkách v 9. ročníku.

Pokračoval také projekt „Zapomenutá řemesla“, kdy k nám do školy jezdí různí odborníci a seznamují žáky 7. ročníků se zapomenutými řemesly (kovář, pekař, farmář apod.)

Práce s žáky se SVP

Prioritou školy je individuální přístup ke všem žákům tak, aby každý zažíval pocit úspěchu a aby žáci integrovaní společně s žáky různého nadání a talentu tvořili jednu přirozenou heterogenní skupinu, která se společně učí naplno a s radostí. Školu navštěvují žáci s SPU, poruchami chování, autistického spektra a poruchami řeči, zraku i sluchu. Speciální péče je věnována i žákům cizincům. Výchovná poradkyně je v pravidelném kontaktu se všemi pedagogy školy, reaguje na jejich potřeby v oblasti péče o žáky se SVP. Účastní se výuky na žádost učitelů či rodičů žáků. Ve třídách na všech čtyřech pracovištích provádí školní diagnostiku a následně navrhuje možná řešení problémů sledovaných žáků ve spolupráci s třídním učitelem. Je přítomna schůzkám s rodiči žáků s SVP. Zajišťuje předávání kontaktů na specializovaná pracoviště.



Výchovná poradkyně pomáhá při vyplňování dotazníků k vyšetření žáků na specializovaných pracovištích a následně dotazníky zasílá příslušným specializovaným pracovištím. S třídními učiteli konzultuje vypracování IVP ve spolupráci s poradenskými zařízeními a dle jejich doporučení.

Vyazuje integrované žáky, shromažďuje a kontroluje hodnocení IVP na konci 2. pololetí, které následně vyhodnocuje s příslušným odborným pracovištěm. Spolupracuje s OSPOD Liberec a SVP Čáp, podílí se na zpracování zpráv k diagnostickým pobytům žáků ve specializovaných zařízeních a následně se stará o jejich odeslání. Komunikuje s příslušnými odbornými pracovišti o výsledcích šetření u konkrétních případů.

V letošním školním roce nebyl ve škole žák, který by nastoupil diagnostický pobyt. Do SVP Čáp docházeli 2 žáci ambulantně.

S rodiči žáků se SVP konzultuje výsledky vzdělávání, výsledky vyšetření z odborných pracovišť, další postupy vzdělávání apod. S OSPOD byly řešeny pouze případy svěřeni do péče.

Práce s mimořádně nadanými žáky

V letošním školním roce jsme neměli žádného žáka přímo s diagnostikovaným nadáním od PPP., přesto jsme se práci v hodinách snažili diferencovat tak, aby byly rozvíjeny rozumové schopnosti nadaných žáků. Velkou měrou k práci v hodinách přispívalo používání metod kritického myšlení. Některé vyučovací hodiny byly posíleny párovým učitelem, který se kromě jiného mohl věnovat i nadaným žákům. Ve výuce se snažíme nabídnout žákům možnost volby.

Sportovně nadaným žákům umožňujeme návštěvy tréninků, zápasů či soustředění v době výuky. Následně si žáci mohou domluvit individuální doučování, aby zameškanou látku dohnali. Jeden žák 9. ročníku studoval podle individuálního vzdělávacího plánu. (stolní tenis)

Po domluvě s třídním učitelem doporučuje nadaným žákům studium na víceletých gymnáziích. V letošním školním roce konali úspěšně přijímací zkoušky na víceleté gymnázium tři žáci.

Zajištění speciální péče a asistenti

V letošním školním roce byly v 8 třídách k dispozici učitelům asistenti pedagoga (ve 1., 3., 5., 6., 7., 8. třídě v Ostašově a ve dvou třídách v Machníně). Celkem bylo přímo nebo sdíleně podpořeno 25 žáků ze ZŠ. V MŠ máme také žáky, kteří mají SVP a podporu AP. V MŠ jsou k dispozici celkem 4AP ke čtyřem dětem (SPC pro vady řeči 1x, PPP 1X, SPC pro TP 2x)

Asistentky pedagoga byly nápomocny integrovaným žákům při výuce i distanční výuce. Ve spolupráci s třídním učitelem a učiteli předmětů, do kterých se porucha nejvíce promítá, individuálně pomáhaly žákům se speciálními vzdělávacími potřebami při společné práci v hodinách, při samostatné práci v hodině ověřovaly uchopení pokynů, vedly při řešení úkolů, popřípadě pracovaly samostatně s jednotlivými žáky v klidném prostředí mimo třídu. Postupovaly podle vypracovaného IVP. Spolupracovaly s rodiči žáka. Vedly doučování žáků v odpoledních hodinách, podílely se na domácí přípravě.

G) Údaje o dalším vzdělávání pedagogických pracovníků

DVPP v naší škole realizujeme v souladu s koncepcí rozvoje školy primárně v oblastech:

- Plán Pedagogického Rozvoje školy:
 - cíl 1: Každý pedagog rozumí vzdělávacím potřebám žáků
 - cíl 2: Každý pedagog rozumí vzdělávacím potřebám pedagogů
- Úspěšný žák:



- rozvoj kritické gramotnosti (čtenářství, pisatelství, metody pedagogického konstruktivismu)
- rozvoj angažovanosti ve svém učení (sebeřízení žáků, psychologie, Začít spolu, ...)
- rozvoj odpovědnosti za místo, kde žijí (environmentální vzdělávání, místně zakotvené učení...)
- Rozvoj školy:
 - rozvoj mentorských dovedností pedagogů (mentoring, koučink, vedení zpětné vazby)

DVPP v naší škole realizujeme těmito způsoby:

- Individuálně:
 - Plány Osobního Pedagogického Rozvoje
- Prvky společného profesního učení:
 - učící se skupiny – jsou vedeny jako TLC v pojetí D. Wiliama nebo Bálintovskou skupinou
 - učící se dny – rozvojové dny jako příležitost společného učení
 - lesson study – příležitost plánovat a odučit hodinu společně s kolegou (z naší školy nebo z rodiny projektových škol projektu Pomáháme školám k úspěchu)
 - otevřená hodina – příležitost společně s mentorem naplánovat vyučovací hodinu a otevřít (umožnit návštěvu) jiným pedagogům (z naší školy nebo z rodiny projektových škol projektu Pomáháme školám k úspěchu). Součástí otevřené hodiny je reflektivní rozhovor, kde pojmenováváme důkazy o učení, důkazy o naplňování čtenářských i oborových cílů.
 - koncepční skupina – příležitost pro vzdělávání pedagogických lídrů a plánování dalšího pedagogického rozvoje školy

G.1 Profesní rozvoj učitelů

p.č.	Základní škola	Plán DVPP	Individuální plány osobního rozvoje jednotlivých učitelů	Vzdělávací akce pro celý učitelský sbor	Vzájemné hospitace a následky mezi učiteli	Mentoring	Jiné formy profesního rozvoje
10	ZŠ a MŠ Ostašov	ANO	ANO	ANO	ANO	ANO	tandemová výuka, Lesson study, učící skupiny

G.2 POPR – Plán osobního pedagogického rozvoje 2022/23

Pravidla POPRu

POPR si vytváří každý pedagog a jeho cílem je přispět k tomu, aby pedagogové naší školy rozuměli vzdělávacím potřebám žáků a pedagogičtí lídři naší školy vzdělávacím potřebám pedagogů.

Pedagog si v něm stanovuje osobní cíle svého profesního rozvoje, které zohledňují následující pravidla:

- Realizace naplňuje vizi školy „Škola pro spokojené a zdravé děti“.
- Pedagog si stanovuje jeden až dva cíle.
- Jedním cílem míříme na podporu čtenářskopisatelské strategie (ČPS)
 - Stanovíme DČ pevně v rozvrhu (MŠ – 9.).
 - Než stanovíme DP pevně v rozvrhu (2.-5.) budeme DP letos trénovat zaváděním prvků DP (vrstevnické konzultace, čistá/hrubá verze, fáze DP...)
 - Zavedeme pisatelské lekce (6.-9.) jako součást výuky (prožitky i obory).
 - Seznámíme se s vybranými oblastmi ČK, na jejichž uplatňování se zaměříme.
 - US zaměříme na rozvoj ČPS.



- Podpoříme společné plánování hodin zaměřených na ČPS.
- Podpoříme otevírání hodin zaměřených na ČPS
- Cíle vycházejí z autoevaluace pedagogické práce a vzdělávacích potřeb konkrétních žáků (nebo ročníku, předmětu atd.) nebo vzdělávacích potřeb pedagogů.
- Analýza pedagogické práce vychází z badatelského cyklu profesního učení dle Helen Timperley.
- Důkazy o naplnění cílů se opírají o důkazy z učení žáků nebo pedagogů.
- Cíle jsou prokonzultovány se členy koncepční skupiny.
- Jsou popisovány pomocí badatelského cyklu profesního učení (BCPU):

Struktura POPRu dle badatelského cyklu profesního učení (BCPU)

1. Pojmenování mého cíle, hypotézy, záměru.
2. Pojmenování vzdělávacího cíle žáků nebo pedagogů.
3. Čemu se v tuto chvíli moji žáci nebo pedagogové potřebují naučit, aby dosáhli stanoveného cíle?
4. Čemu se potřebuji naučit já jako pedagog nebo lídr, abych mohl pomoci svým žákům nebo pedagogům na cestě k cíli?
5. Jak plánuji prohlubovat své profesní znalosti a dovednosti?
6. Jak plánuji vtahovat své žáky nebo pedagogy do nové učební zkušenosti?
7. Jaké dopady na učení žáků nebo pedagogů mají změny v mé výuce nebo práci?
8. Jakou podporu k naplnění cíle potřebuji?

Harmonogram POPRu

- **Srpen a září** – příprava cíle se členy koncepční skupiny.
- **Září** – domluvit si termín setkání s vedením školy a členem koncepční skupiny, týden před plánovanou schůzkou (**nejdéle však do 30/9/2022**) uložit POPR na Pedagoga.
- **Září a říjen** – rozhovory nad POPRy, rozhovor bude veden nad otázkami:
- **Co se musím naučit já jako pedagog a proč?**
 - Co k tomu potřebuji?
 - Kdo mi s tím může pomoci?
 - Jak to pomůže našim žákům/pedagogům v dalším učení?
- **Říjen až květen** – práce na POPRu dle projednaného harmonogramu, realizace jedné otevřené hodiny pro vedení a člena koncepční skupiny ukazující naplňování cíle, měsíční sdílení s ostatními učiteli v učící se skupině.
- **Květen a červen** – rozhovory nad důkazy o naplnění cílů POPRu ve složení pedagog + vedení školy + člen koncepční skupiny.

H) Údaje o aktivitách a prezentaci školy na veřejnosti

Naše škola pravidelně využívá níže uvedených nástrojů pro svou vlastní prezentaci. Mimo to se občas podílíme na reportážích a článcích odborných časopisech (Řízení školy, Kritické lístky, ...). Pravidelnou aktivitou se také stalo přispívání do liberecké Devadesátky.

Webové stránky

V posledních letech usilujeme o to, aby se náš web stal živým webem. Všichni naši zaměstnanci mají k webu přístup a mohou tak spravovat své sekce. Každá třída má svůj vlastní profil na webu. Příspěvky můžeme sdílet



napříč celým webem a usnadnit tak čtenářům jejich hledání, resp. pravděpodobnost, že např. důležité novinky uvidí nejen na titulní stránce, ale třeba také na stránce třídy.

Facebook a YouTube

Informujeme zde nejen o chystaných událostech, ale také o dění v naší škole nebo tvoříme minireportáže z naší výuky. Práci se sociálními sítěmi nám také usnadňuje možnost sdílet články z webu naší školy přímo na Facebooku.

Školní YouTube kanál nám sloužil spíše k prezentaci našich video reportáží z akcí školy a popř. prací žáků.

Ostašovský Šotek

Školní časopis tvořen v rámci volitelného předmětu je poskytován žákům naší školy v tištěné podobě.

H.1 Předmětové olympiády a soutěže – zapojení, úspěchy

p.č.	Základní škola	Soutěže typu A					Soutěže typu B				
		Počet zapojených žáků		Počet umístění (1. až 3. místo)			Počet zapojených žáků		Počet umístění (1. až 3. místo)		
		školní kola	okras a vyšší	okres	kraj	ČR	školní kola	okras a vyšší	okres	kraj	ČR
10	ZŠ a MŠ Ostašov	243	15	0	0	0	0	0	0	0	0

V letošním školním roce jsme se účastnili češtinářské, dějepisné, biologické olympiády a olympiády v AJ. V rámci hodin informatiky jsme také zapojili většinu žáků v soutěži Bobřík informatiky.

I) Údaje o výsledcích inspekční činnosti provedené Českou školní inspekcí

p.č.	Základní škola	ČŠI	Zřizovatel	KÚLK	OHES	Hasiči	Inspekce práce	Jiné	Jiné hodnota
10	ZŠ a MŠ Ostašov	1			3				

Ve školním roce byla provedena periodická kontrola České školní inspekce a Krajské hygienické stanice. Výsledky kontrol i přijatá opatření jsou přílohou této zprávy.

J) Základní údaje o hospodaření školy

Hospodaření školy přesahuje ve velké míře standardní zdroje financování.

J.1 Počty podaných a z toho podpořených žádostí o granty a dotace (v daném školním roce)

p.č.	Základní škola	SML		Kraj		EU žadatel		EU partner		Nadace a jiné	
		podané	podpoř.	podané	podpoř.	podané	podpoř.	podané	podpoř.	podané	podpoř.
10	ZŠ a MŠ Ostašov	0	4	1	4	1	1	0	0	2	2

Ve sledovaném období jsme byli podpořeni různými institucemi.

Statutární město Liberec nás podpořilo v:

- Exkurzích směřovanými k pochopení problematiky holocaustu
- Žákovském parlamentu
- Zapojení do projektu „Trenéři do škol“



- Podpoře primární prevence
- Návštěvě divadel

Liberecký kraj nás podpořil v:

- Doučování žáků
- Digitalizaci
- Prevenci digitální propasti
- Prevenci sociálně patologických jevů

Evropský sociální fond nás podpořil v:

- Dalším vzdělávání pedagogických pracovníků prostřednictvím operačního programu „J.A.K.“

Nadace Women For Women nás podpořila v:

- Bezplatném poskytování obědů sociálně slabým dětem

Nadace Pomáháme školám k úspěchu nás podpořila v:

- Rozvoji společného profesního učení na úrovni libereckého kraje.

J.2 Spoluúčast rodičů (tzv. hrazené aktivity)

p.č.	Základní škola	třída	ŠD Kč/měs	ZK Ø Kč/rok	ŠP, HP, LVK a jiné kurzy (Ø Kč/rok)	Spolek rodičů Kč/rok	Kulturní akce, výlety, exkurze a jiné aktivity (Ø Kč/rok)
10	ZŠ a MŠ Ostašov	1. třída	150,-	1 500,-	2 000,-	350,-	1 000,-
		2.-5. třída	150,-	2 000,-	2 000,-	350,-	1 000,-
		6.-9. třída	0,-	2 500,-	5 000,-	350,-	1 500,-

Finanční dopad na rodiny mírně roste, částečně je způsoben inflací, částečně potřebou zpestřit vzdělávání. Pro žáky, pro které se spoluúčast stává neúnosnou funguje sociální fond SPRŠ.

K) Údaje o zapojení školy do mezinárodních programů

Ve sledovaném období nebyla škola zapojena do mezinárodních programů.

L) Údaje o zapojení školy do dalšího vzdělávání v rámci celoživotního učení

Ve sledovaném období nebyla škola zapojena do programu dalšího vzdělávání v rámci celoživotního učení.

M) Údaje o předložených a školou realizovaných projektech financovaných z cizích zdrojů

Osmý rok v projektu „Pomáháme školám k úspěchu“

Projekt „Pomáháme školám k úspěchu“ iniciovala a dlouhodobě podporuje THE KELLNER FAMILY FOUNDATION, rodinná nadace manželů Kellnerových“. Cílem projektu „Pomáháme školám k úspěchu“ je pomáhat školám vytvářet takové podmínky, ve kterých lze naplňovat vize projektu:

1. Každý žák se učí naplno a s radostí a své učení řídí.



2. Ve škole se trvale obnovuje profesní učící se komunita.
3. Každý žák s potěšením i kriticky užívá texty všeho druhu.

Zapojením do projektu jsme se naučili:

1. pracujeme podle vlastního Plánu pedagogického rozvoje školy (PPRŠ)
2. tvoříme Plány osobního pedagogického rozvoje (POPR)
3. konzultujeme s pedagogickými lidry svůj pedagogický rozvoj
4. využíváme prvky společného profesního učení (párová výuka, lesson study, otevřené hodiny, učící se skupiny, sdílení napříč lokalitou, ...)
5. sdílíme svoje zkušenosti s ostatními kolegy z rodiny projektových škol
6. využíváme možnost setkávat se s odborníky, kteří vzdělávání rozumí
7. rozvíjíme svoje dovednosti
8. budovat profesně učící se komunitu v našem regionu – k našemu společnému učení se připojili kolegové z deseti škol (Masarykova ZŠ a OA **Tanvald**, Školní, ZŠ Hrádek nad Nisou – **Donín**, ZŠ **Turnov**, Skálova, ZŠ **Rovensko pod Troskami**, ZŠ Liberec, **Švermova**, ZŠ Liberec, **Broumovská**, ZŠ Partyzánská, **Česká Lípa**, ZŠ **Jičín**, Železnická, ZŠ a MŠ **Pěňčín**, ZŠ **Jablonec nad Nisou**, Liberecká), se kterými se vzájemně inspirujeme a učíme rozvíjet čtenářskou, pisatelskou a kritickou gramotnost.

N) Údaje o spolupráci s odborovými organizacemi, organizacemi zaměstnavatelů a dalšími partnery při plnění úkolů ve vzdělávání

Díky projektu Férové školy II můžeme žákům nabídnout kvalitnější kariérové poradenství a pomoci tak s přípravou na volbu další vzdělávací cesty. Podporu žáci získávají díky projektu od dvou kariérových poradců – Mgr. Martiny Krupkové a Mgr. Jaromíra Kozáka. Kariéroví poradci pracují s žáky všech ročníků druhého stupně. Vybraní žáci pak získávají ještě podporu individuální.

S žáky 9. ročníku jsme navštívili Živou knihovnu povolání v IQ Landii. Dopady návštěvy na veletrhu Educa na výběr střední školy jsme reflektovali nejen s žáky 9. ročníky, ale i s žáky 8. ročníku. Na tripartitních třídních schůzkách jsme společně s žáky a rodiči probrali výsledky testování Comdi směrem k volbě povolání. Podařilo se pokračovat v projektu Řemesla nejsou OUT.

N.1 Prostupnost a spolupráce základních škol s MŠ a SŠ

p.č.	Základní škola	Spolupráce ZŠ a MŠ *) (max 3 konkrétní aktivity realizované ve školním roce)	Prostupnost a spolupráce mezi 1. a 2. stupněm (max 3 konkrétní aktivity realizované ve školním roce)	Spolupráce ZŠ a SŠ **) (max 3 konkrétní aktivity realizované ve školním roce)
10	ZŠ a MŠ Ostašov	Práce učící se skupiny ped. - přechod z MŠ na ZŠ Den otevřených dveří Hurá do školy	Závody horských kol Spolupráce 9. a 1. ročníku (stezka, výlet, vítání prvňáčků) Pohádkový les	Spolupráce se SŠ na Bojišti - T-Profi Návštěva SŠ Stavební

K provázanosti ZŠ a MŠ v Ostašově nám pomohlo sloučení obou organizací. Nyní spolupracujeme na úrovni pedagogů (učící se skupiny), na úrovni dětí (společné akce např. pohádkový les) i na úrovni budoucí učitelka budoucí prvňáci.

N.2 Komunikace se zákonnými zástupci

„Škola pro spokojené a zdravé děti.“



p.č.	Základní škola	Držitel značky Rodiče vítání *) A/N	Besedy pro rodiče A/N	Zapojení rodičů do výuky A/N	Zapojení rodičů do práce na rozvojových plánech A/N	Jiné (max 3 příklady realizované v daném roce)
10	ZŠ a MŠ Ostašov	NE	NE	NE	ANO	

Vedení školy i učitelé spolupracují s řadou rodičů. Na úrovni vedení je vytvořena spolupráce mezi zástupci rodičů ve školské radě a výborem Spolku SRPŠ při škole. S těmito skupinami spolupracuje vedení školy na strategii rozvoje školy.

O) Další údaje sledované zřizovatelem

0.1 Testování klimatu školní sborovny

p.č.	Základní škola	ANO/NE *)	Rok kdy bylo provedeno poslední testování	Druh použitého testovacího nástroje nebo jiná forma práce s klimatem školní sborovny.
10	ZŠ a MŠ Ostašov	ANO	2022	SCIO

0.2 Strategie rozvoje školy a vzdělávání

p.č.	Základní škola	Strategický dokument	Do zpracování strategie byli zapojeni:	Je materiál každoročně vyhodnocován a případně dle potřeby doplňován?	Je dokument veřejně přístupný pro rodiče?
10	ZŠ a MŠ Ostašov	2018 - 2024	1 - ředitel (nejvyšší vedení) 2 - rozšířené vedení 3 - předmětové komise 5 - školská rada	ANO	součástí výroční zprávy

Plán pedagogického rozvoje školy – „Didaktika Ostašov“

Na konci školního roku 2022/23 jsme provedli s pedagogickými lidry naší školy dílčí autoevaluaci školy. Vyplynuly z ní jasné závěry pro školní rok 2023/24:

- Pokračovat podle stávajícího PPRŠ „Didaktika Ostašov“ a tedy v rozvoji cílů:
 - Pedagog rozumí vzdělávacím potřebám žáků.
 - Pedagogický líder rozumí vzdělávacím potřebám pedagogů.
- Pokračovat v plánech osobního pedagogického rozvoje.
- Pokračovat v rozvoji společného profesního učení na úrovni školy i lokality:
 - Lesson study
 - Otevřené hodiny
 - Společné plánování
 - Párová výuka
- Realizovat (do roku 2025) čtenářsko-pisatelskou strategii školy (zavedení dílen čtení, dílen psaní, práce se čtenářským kontinuem, využívání neučebnicových textů).

Děkuji koncepční skupině pomoc při rozvoji školy. Koncepční skupina pracovala v tomto složení pedagogických lídrů:



- Mgr. Baláková Kristýna
- Mgr. Černá Helena
- Hamalčíková Jana
- Mgr. Kozák Aleš
- Mgr. Kozák Jaromír
- Mgr. Krupková Martina
- Mgr. Bc. Novotná Lenka
- Bc. Radimecká Petra

O.3 Participace žáků na chodu školy

p.č.	Základní škola	Školní parlament ANO/NE	Zástupci ve školním parlamentu (od které třídy)	Četnost schůzek	Provádějí se zápisy z jednání ANO/NE	Způsoby předávání informací o činnosti	Příklady aktivit v daném školním roce max 5 příkladů
10	ZŠ a MŠ Ostašov	ANO	6	1*14 dní	ANO	představení činnosti ve třídách, nástěnka	Volby do šk. parlamentu Sbírka pro ARCHU - konzerva do školy Výběr televizní soutěže, které se chceme účastnit Školní stravování - kniha přání

Role žákovského parlamentu na škole:

Aktivity parlamentu jsou založeny na setkávání, kooperaci mezi ročníky, společném přemýšlení a společné práci. Třídní zástupci v parlamentu monitorují dění ve třídách i celé škole, přinášejí návrhy, nápady a náměty na zlepšení fungování školy a na zajímavé akce, které by bylo možné navštívit či vlastními silami zrealizovat. Žákovský parlament se také podílí na akcích pořádaných školou a účastní se akcí pořádaných městem Liberec a Libereckým krajem. O svých aktivitách informuje žáky školy prostřednictvím nástěnky a školního webu. Ředitele školy informuje prostřednictvím osobního rozhovoru.

V letošním školním roce měl žákovský parlament třináct členů. Po třech svých zástupcích měl v parlamentu šestý, sedmý a osmý ročník. Čtyři byli žáci z devátého ročníku.

Akce, na které jsme pyšní a které se nám podařilo zrealizovat:

- Vánoční sbírka pro Centrum pro zvířata v nouzi ARCHA
- Den bez aktovek a školních batohů
- Filmové odpoledne
- Den halloweenských kostýmu
- Aktivity pro rodiče a spolužáky v rámci Zahradní slavnosti

O.4 Pestrost způsobů výuky

F – frontální způsob výuky

Č – činnostní učení

P – projektové vyučování



A – běžně používaný způsob u většiny učitelů ve všech předmětech

B – tento způsob výuky využívají jen někteří učitelé v některých předmětech

C – tento způsob výuky učitelé většinou nezařazují (použití metody je výjimečné)

p.č.	Základní škola	1. stupeň				2. stupeň			
		F	Č	P	Jiné	F	Č	P	Jiné
10	ZŠ a MŠ Ostašov	C	A	A	Začít spolu - centra aktivit Učení venku Dílny čtení, dílny psaní	B	B	B	třířázový model výuky a metody RWCT oborové a prožitkové čtenářství ročníkové projekty

V naší škole jsme v minulých letech zavedli inovativní metody (například výuku matematiky Hejného metodou, třířázový model učení, rozvoj čtenářské gramotnosti v souladu se čtenářským kontinuem, tvůrčí psaní v dílnách psaní, formativní hodnocení, ...) a nyní se soustředíme na jejich evaluaci. Hledáme důkazy o učení žáků, které dokládají efektivitu použitých metod.

V následujícím roce se budeme věnovat zavádění čtenářsko-pisatelské strategie, rozvoji využívání ICT v neinformatických předmětech a zavádění digitálních kompetencí.

O.5 Využívání alternativních metod a nových trendů ve výuce, zapojení školy do vzdělávacích a rozvojových projektů, které podporují zdravý rozvoj dítěte

p.č.	Základní škola	Hejného metoda	Comenia Script	Využití tabletů ve výuce	Zdravý životní styl a stravování	Trvale udržitelný rozvoj	Jiné
10	ZŠ a MŠ Ostašov	ČÁSTEČNĚ	NE	ANO	Ovoce do škol Osvěta ve školní jídelně Zdravotní TV	učení venku přírodovědná praktika péče o okolí v rámci PV, poznávání okolí na 1. st. v rámci dobrovolných aktivit při výuce v online	Začít spolu formativní hodnocení rozvoj čtenářských a pisatelských dovedností

O.6 Komunitní činnost

p.č.	Základní škola	Počet akcí	Vybrané příklady
10	ZŠ a MŠ Ostašov	4	Dobrovolné rodinné aktivity pro žáky 1. stupně (procházky po okolí), Zahradní slavnost na všech budovách školy, Rozsvícení vánočního stromčeka, Cirkus Happy Kids, Závodů horských kol

Stejně jako v minulých letech, tak i letos spolupracujeme s místními spolky. Jedná se zejména o SPO v Ostašově, SOMACH v Machníně a místní dobrovolné hasiče (SDH Karlínky a SDH Machnín). Podporujeme i organizaci sportovních akcí.

O.7 Vlastní kuchyně/externí dodavatel (výdejna)

p.č.	Základní škola	Kuchyně a jídelna ve škole	Kuchyně a jídelna ve škole externí provozovatel	Výdejna ve škole externí dodavatel
10	ZŠ a MŠ Ostašov			ŠJ Gastron

O.8 Kmenové a odborné učebny, učebny školní družiny

a)



p.č.	Základní škola	Počet "kmenových" učeben ZŠ	Odborné učebny		
			celkový počet	druh odborné učebny (maximální kapacita uvedené odborné učebny) např.: chemie (30)	z kapacitních důvodů je učebna využívána jako kmenová
10	ZŠ a MŠ Ostašov	12	3	informatika 2. st.	NE
				Čítárna 2. st.	NE
				Informatika 1. st.	NE

b)

p.č.	Základní škola	Učebny školní družiny		
		celkový počet	z kapacitních důvodů jsou učebny využívány jako kmenové	poznámka
10	ZŠ a MŠ Ostašov	4	NE	

Dlouhodobě se potýkáme s plnou obsazeností školy. Je obtížné najít prostor pro půlení výuky, pro kabinety, školní družinu i odborné učebny.

V průběhu školního roku jsme se zřizovatelem diskutovali možnosti rozvoje školy v následujících letech. Padaly varianty nové stavby – buď na louce využívané SDH Karlinky, nebo na místě stávajícího hřiště u budovy Křížanská. Viz zápis: <https://www.ostasov.eu/news/setkani-primatora-a-clenu-rady-s-obcany-ostasova/>

V návaznosti na výsledky kontroly Krajské hygienické stanice jsme diskutovali možný rozvoj školy v Machníně. Ten by měl spočívat v rozšíření prostor školní družiny a jejího oddělení od jídelny.

0.9 Vnitřní sportoviště

p.č.	Základní škola	Tělocvična počet	Bazen	Posilovna	Relaxační zázemí (popis)	Jiné
10	ZŠ a MŠ Ostašov	2	NE	NE	knihovnička na 2. stupni, volné prostory na chodbách, koberce, hry, fotbaléky	Relaxační zóny nejsou ve svém rozsahu vyhovující.

0.10 Outdoorová sportoviště

p.č.	Základní škola	ANO/NE	Základní popis
10	ZŠ a MŠ Ostašov	ANO	Žakovská - multifunkční hřiště, prolézačky a herní prvky pro 1. st. a ŠD Křížanská - multifunkční hřiště, skok daleký Heřmánková - basketbalový koš, prolézačky a herní prvky pro 1. st. a ŠD + veřejné dětské hřiště - nelze užívat školou dle ČŠI (oplocení)

0.11 Bezbariérový přístup

p.č.	Základní škola	ANO/NE	Popis (výťah, schodolez, plošina aj.)
10	ZŠ a MŠ Ostašov	NE	

0.12 Technický stav školského objektu

p.č.	Základní škola	Stav	Poznámka, aktuálně podané nebo připravované projekty
------	----------------	------	--

Budova Křížanská – B, chátrající omítka, neodhlučňovaná tělocvična, nízká kapacita školní jídelny, páchnoucí toalety, nedostatečný počet odborných učeben, malý prostor pro relaxaci dětí.

Budova Žakovská – B, padající zídka plotu, chátrající omítka, malý prostor pro relaxaci dětí.

Budova Heřmánková – C, stará netěsnící okna, padající omítka, zapáchající toalety, nadměrná vlhkost celé budovy, nevhodná podlaha v tělocvičně, nízká kapacita školní jídelny.



O.13 Způsob a nástroj ICT k distančnímu vzdělávání

p.č.	Základní škola	Způsob poskytování distančního vzdělávání	Používané ICT nástroje		Způsob poskytování distančního vzdělávání pro žáky ze sociálně slabšího prostředí
			1. stupeň	2. stupeň	
10	ZŠ a MŠ Ostašov	ONLINE	Žák s dlouhodobým způsobem vzdělávání v dist. formě se pravidelně připojoval do výuky prostřednictvím aplikace Teams.	V průběhu roku nebyli evidovány případy delšího dist. vzdělávání. Žáci mají v rámci některých předmětů k dispozici materiály v prostředí MS Teams.	Tito žáci mají možnost zapůjčení netbooků.

Stejně jako v minulém školním roce, měli učitelé k dispozici IT podporu a aktualizovaný přehled nástrojů, které se hodí nejen pro distanční vzdělávání. Pracovali jsme na posílení WiFi sítě, obnově technického zázemí a pořídili jsme další notebooky pro žákovské použití.

• 8.10.2023

Výroční zpráva o činnosti školy, školní rok 2022/23

Část MŠ



Ing. Radek Vystrčil

ZÁKLADNÍ ŠKOLA A MATEŘSKÁ ŠKOLA OSTAŠOV, LIBEREC,
PŘÍSPĚVKOVÁ ORGANIZACE



Základní škola a Mateřská škola Ostašov, Liberec, p. o.

Křížanská 80, Liberec 22, PSČ 460 10, tel.: 604 299 077

ID datové schránky: fvtmn8e, IČ: 727 41 791

www.zsostasov.cz, info@zsostasov.cz

bankovní spojení: 54 71 012/0800

V Liberci 22. září 2023

VÝROČNÍ ZPRÁVA O ČINNOSTI ŠKOLY ZA ŠKOLNÍ ROK 2021/22

Předkládá:	Ing. Radek Vystrčil, ředitel školy
Zpracoval:	Bc. Petra Radimecká, zástupkyně ředitele pro předškolní vzdělávání
Místo a datum zpracování:	Ostašov, léto 2023



Ing. Radek Vystrčil, v. r.
ředitel školy



Obsah

1	Pedagogický sbor a další zaměstnanci	5
2	Výchovně vzdělávací proces	7
3	Školní klima	9
4	Zázemí školy	11
5	Škola, její zřizovatel, financování	12
6	Údaje o výsledcích inspekční činnosti provedené ČŠI a výsledcích dalších kontrol provedených v daném š.r.	13
7	Údaje o výsledcích výchovy a vzdělávání.....	14
8	Údaje o dalších záměrech MŠ, zhodnocení, závěr	14



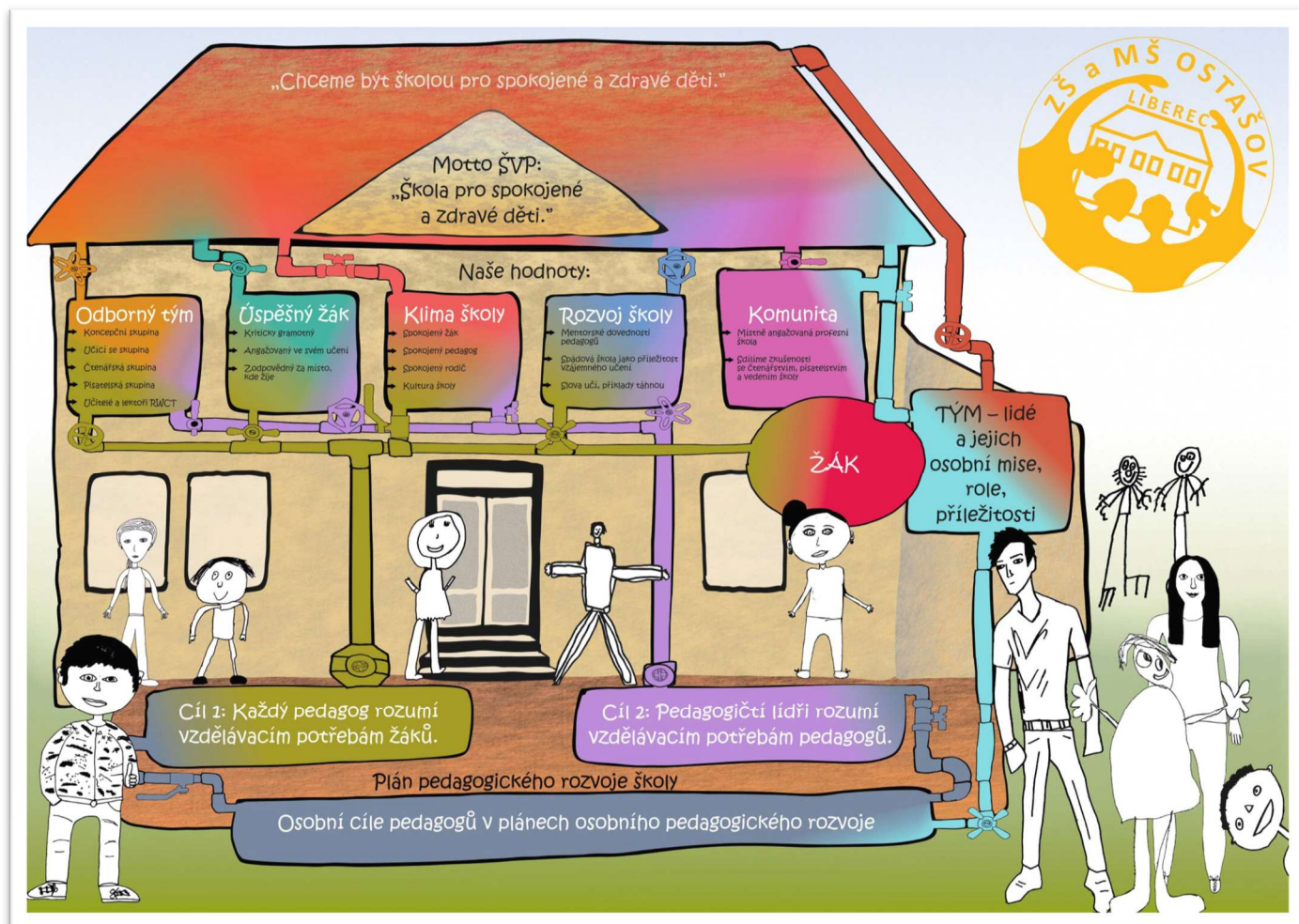
Základní údaje o škole

Název:	Základní škola a Mateřská škola Ostašov, Liberec, p. o.
Právní forma:	příspěvková organizace
IČO:	72741791
Sídlo:	Křížanská 80, Liberec 20, 460 10
Odloučená pracoviště:	Žákovská 67, Liberec 20, 460 10 Heřmánková 95, Liberec 33, 460 01 Švermova 100, Liberec 20, 460 10
Zřizovatel:	Statutární město Liberec
Sídlo:	Nám. Dr. E. Beneše 1, Liberec 1, 460 59
IČO:	00262978
Ředitel školy:	Ing. Radek Vystrčil
Statutární zástupce ředitele:	Mgr. Aleš Kozák
Zástupkyně ředitele pro předškolní vzdělávání:	Bc. Petra Radimecká
Datum zařazení do sítě škol:	1. 9. 2007
Kontakt:	+604 299 077, info@zsostasov.cz , http://zsostasov.cz
Kapacita školy:	

Organizační jednotka	IZO	Kapacita
Základní škola	102 241 082	280 žáků
Školní družina	116 401 109	90 žáků
Školní jídelna ZŠ – výdejna	116 402 563	337 strážníků
Mateřská škola	167 000 209	96 dětí
Školní jídelna MŠ	167 000 217	96 strážníků

Úvod

Ve školním roce 2022/23 otevřela nově zrekonstruovaná mateřská škola své brány dětem a rodičům a ukázala se v celé své kráse. Tento rok byl pro naši školu výjimečným momentem, na který jsme se všichni těšili. Jsme přesvědčeni, že jsme se této výzvy zhostili se ctí a chceme nadále pilně pracovat podle vize naší školy:



Mateřská škola se rozšířila ze stávající trojtřídní MŠ na MŠ čtyřtřídní. Třídy byly heterogenní. Kapacita MŠ byla navýšena z 57 na 96 dětí. Otevřela se třída pro děti mladší 3 let.

Ve školním roce 2022/23 byly v ZŠ a MŠ Ostašov otevřeny 4 třídy:

- Žlutá třída
- Modrá třída
- Zelená třída
- Červená třída

1 Pedagogický sbor a další zaměstnanci

Pedagogický sbor tvoří:

- 8 pedagogů
- 3 asistenti pedagoga



Využíváme moderních vyučovacích metod a odbornosti pedagogického sboru, který stále prohlubuje svoji kvalifikaci. Součástí naší práce je profesionální poradenství pro všechny, kteří o to požádají.

1.1 Kvalifikovanost sboru (přepočtení na plně zaměstnané)

P.č.	Mateřská škola	Počet všech pedagogických pracovníků	Z toho bez potřebné odborné kvalifikace
24	ZŠ a MŠ Ostašov (jen MŠ)	7,9	0

1.2 Profesní rozvoj pedagogických pracovníků

P.č.	Mateřská škola	Plán DVPP	Individuální plány osobního rozvoje jednotlivých učitelů	Vzdělávací akce pro celý učitelský sbor	Vzájemné hospitace a následky mezi učiteli	Mentoring	Jiné formy profesního rozvoje
24	ZŠ a MŠ Ostašov (jen MŠ)	ANO	ANO	ANO	ANO	ANO	Program Začít spolu, Rozvoj čtenářsko - pisatelské strategie, Digitální gramotnost

Pedagogičtí pracovníci si rozšiřují svou pedagogickou odbornost kurzy a semináři. Každý pracovník si tvoří plán osobního pedagogického rozvoje (POPR) – v letošním roce zaměřený na rozvoj čtenářsko – pisatelských strategií. Součástí tohoto rozvoje jsou jednou za měsíc učící se skupiny, kde dochází k vzájemnému učení pedagogů.

Ve školním roce 2022/2023 se většina paní učitelek zúčastnila kurzu „Čteme s nečtenáři a učíme je kriticky myslet“, 4 paní učitelky absolvovaly letní školu Začít spolu, během společných setkávání jsme si prohlubovali pod vedením odborných pracovníků znalosti a vědomosti v oblasti čtenářských lekcí, čtenářských dílen, digitální gramotnosti v MŠ, některé paní učitelky navštívily semináře k obohacení svého osobního pedagogického rozvoje v oblastech, které jsou jim blízké (vztahy, psychohygienu, Začít spolu – plánování, diagnostické portfolio).

1.3 Věková struktura a genderové složení pedagogických pracovníků (fyzické počty)

P.č.	Mateřská škola	Celkem pedagogů	Z toho muži	Průměrný věk	Věková skladba				
					< 30	31 - 40	41 - 50	51 - 64	65 +
24	ZŠ a MŠ Ostašov (jen MŠ)	12	0	0,0	5	1	5	1	0

Průměrný věk je 35,9 let.

1.3.1 Změny v pedagogickém sboru

P.č.	Mateřská škola	Nastoupili do MŠ celkem	Z toho absolventi fakult vzdělávací učitele	Odešli z MŠ celkem	Odešli na jinou školu	Odešli mimo školství	Z toho učitelé do 3 let praxe
24	ZŠ a MŠ Ostašov (jen MŠ)	4	0	3	0	0	0

- Do MŠ ve školním roce nastoupily 3 nové paní učitelky – zástup po dobu MD/RD
- Byla přijata nová paní asistentka do Červené třídy

1.3.2 Skladba ostatních zaměstnanců (uvádět na přepočtené úvazky)

P.č.	Mateřská škola	Ostatní zaměstnanci celkem	Z toho muži	Z celku administrativní pracovníci	Z celku provozní zaměstnanci	Z celku vedoucí pracovníci
24	ZŠ a MŠ Ostašov (jen MŠ)	5	0	0	4	1



1.3.3 Změny na pozicích ostatních (nepedagogických) zaměstnanců

P.č.	Mateřská škola	Nastoupili do MŠ	Odešli z MŠ	Důvody odchodu
24	ZŠ a MŠ Ostašov (jen MŠ)	0	0	

Kolega, který pracoval na pozici školníka byl dlouhodobě na dočasně pracovní neschopnosti.

2 Výchovně vzdělávací proces

ŠVP je sestaven na základě vzdělávacího programu Začít spolu, který klade důraz na individuální přístup k dítěti, spoluprací s rodinou v oblasti výchovy a vzdělávání. Intenzivně rozvíjí tři klíčové životní dovednosti dnešní doby:

- Komunikaci
- Spolupráci
- Řešení problémů

Umožňuje a podporuje začlenění dětí se speciálními vzdělávacími potřebami. Jeho principem je celostní přístup k učení, tedy klade důraz na projektové učení a podnětné prostředí ve třídě. Součástí je sebehodnocení dětí – reflexe. Práce v centrech aktivit posiluje u dítěte rozvoj kognitivních dovedností. Jedním ze základních předpokladů pro naplňování principů tohoto programu je svobodná volba dítěte a odpovědnost za vlastní učení. Připravujeme děti na to, aby se v budoucnu aktivně zajímaly o učení, uměly se samy a efektivně učit, učení je bavilo a nebylo pro ně spojeno s nadměrným stresem. Zaměřujeme se na vnitřní motivaci k učení.

ŠVP je rozdělen do čtyř oblastí s návazností na čtyři roční období. Integrované bloky, vždy zahrnují všechny vzdělávací oblasti, okruhy činností, očekávané výstupy a charakteristiku hlavního smyslu. Jsou východiskem pro zpracování a realizaci třídních vzdělávacích plánů. Tyto integrované bloky rozpracováváme do třídních podtémat (tematické plány). Integrované bloky jsou průřezové a záleží na schopnostech, zájmu a délce s přihlédnutím k potřebám dětí a jejich optimálnímu rozvoji. Realizace vzdělávání v integrovaných blocích slouží k rozvoji a dosažení klíčových kompetencí.

V programu výchovy je kladen důraz na prožitkové učení. Rodičům je umožněno vstupovat do třídy dle přání a účastnit se všeho dění ve školce. V současné době je zařazena i matematika dle Hejného metody, kde se dětem zajímavým způsobem rozvíjí matematické představy a také čtenářské dílny.

2.1 Strategie rozvoje školy a vzdělávání

P.č.	Mateřská škola	Strategický dokument	Do zpracování strategie byli zapojeni:	Je materiál každoročně vyhodnocován a případně dle potřeby doplňován?	Je dokument veřejně přístupný pro rodiče?
24	ZŠ a MŠ Ostašov (jen MŠ)	2019 - 2024	1 - ředitel (nejužší vedení) 2 - rozšířené vedení 5 - učitelé	ANO	Rodiče jsou s ním seznámeni na třídních schůzkách.

- Strategický plán rozvoje školy na období 2019–2023.
- Vychází z vize školy a RVP PV.
- ŠVP vychází z principů programu Začít spolu – společné vzdělávání pro všechny děti, aktivní zapojení dítěte, učení v souvislostech, rodiče jsou vítanými partnery.
- Každá třída si zpracovává svůj vlastní TVP, který je šitý na míru dané třídy, odpovídá složení dětí ve třídě, respektuje aktuální potřeby dětí, jde o živý dokument, který si paní učitelky průběžně doplňují.



- Nový strategický plán by měl směřovat k prohlubování práce v programu Začít spolu v rámci vize školy.

Byl sestaven na základě:

1. Vytvořené vize školy (projednané na pedagogické radě červen 2019)
2. Analýzy současného stavu
3. Požadavků současných moderních trendů vzdělávání v předškolním vzdělávání ve spojitosti s platnou legislativou
4. Do zpracování strategie byli zapojeni: ředitel školy, zástupkyně školy a ostatní pedagogové
5. Dokument je veřejně přístupný ve vestibulu MŠ

2.2 Podpora a rozvoj jazykového vzdělání

P.č.	Mateřská škola	Kroužek pro zájemce bezúplatně (ANO/NE) jazyk	Výměnné pobyty do zahraničí	Jiné (max 3 příklady nejvýznamnějších aktivit, které souvisí s podporou a rozvojem jazykového vzdělávání)
24	ZŠ a MŠ Ostašov (jen MŠ)	NE	NE	

Ve sledovaném období jsme se na rozvoj jazykového vzdělávání nezaměřovali. "

2.3 Využívání alternativních metod a nových trendů ve výuce, zapojení školy do vzdělávacích a rozvojových projektů, které podporují zdravý rozvoj dítěte

P.č.	Mateřská škola	Polytechnické vzdělání	Společné vzdělávání (začleňování dětí se SVP, cizince apod.)	Zdravý životní styl a stravování	Trvale udržitelný rozvoj	Jiné
24	ZŠ a MŠ Ostašov (jen MŠ)	V rámci CA Dílna	Individuální vzdělávání Spolupráce s PPP, SPC	program Skutečně zdravá škola	program Ekoškola	Digitální gramotnost - práce s Bee Boty, interaktivní tabule podpora zdravého životního stylu - podpora ke sportu, pohybu

Škola se zapojuje nových trendů ve výuce:

- Strategický rozvoj čtenářsko – pisatelské strategie – zavedení čtenářských lekcí v MŠ.
- Digitální gramotnost – práce s Bee Boty.
- Seznamování dětí s polytechnickou výchovou v rámci center aktivit – převážně v centru Dílna – práce s nářadím, různými materiály, rozvoj manuálních dovedností.
- Individuální práce s dětmi.
- Spolupráce s poradnami (PPP, SPC).
- Zapojení se do programu Skutečně zdravá škola – získán a obhájen stříbrný certifikát – vlastní kuchyně, využívání regionálních dodavatelů surovin, vedeme děti k samostatnosti při stravování – průběžné svačinky.
- Program Ekoškola – učení v přírodě, práce s přírodninami, staráme se o místo, kde žijeme, vedeme děti k zodpovědnosti, chráníme přírodu, pěstujeme kladný vztah ke všemu živému.
- Podpora zdraví životního stylu – podpora ke sportu, pohybu – pravidelné cvičení v tělocvičně ZŠ, lyžařský kurz, cyklistický kurz.

2.4 Zapojení MŠ do nejrůznějších přehlídek a soutěží

1. Festival čtenářství
2. Vánoce očima dětí – prezentace výrobků
3. Vánoce – vystoupení dětí v rámci programu SML
4. Velikonoce očima dětí – prezentace výrobků



5. Velikonoce – vystoupení dětí v rámci programu SML
6. přehlídka „Kytička písniček“
7. Kulturní vystoupení v rámci občanských obřadů (vítání občánků a jiné akce)
8. Jiné přehlídky a soutěže na podporu talentovaných dětí, kterých se MŠ v daném roce zúčastnila

P.č.	Mateřská škola	1.	2.	3.	4.	5.	6.	7.	8.
24	ZŠ a MŠ Ostašov (jen MŠ)	NE	ANO	ANO	ANO	NE	NE	NE	NE

Dále jsme se zapojili do:

- Vánoční vystoupení u radnice
- Soutěž o nejhezčí vánoční ozdobu - 2.místo
- Velikonoce očima dětí – výstava na liberecké radnici – spolupráce s rodiči
- Pravidelné články do „Devadesátek“ ze života MŠ

2.5 Prostupnost a spolupráce mateřských škol se ZŠ, SŠ nebo zaměstnavateli

P.č.	Mateřská škola	Spolupráce MŠ a ZŠ *) (max 3 konkrétní aktivity realizované ve školním roce)	Spolupráce MŠ a SŠ/ VŠ *) (max 3 konkrétní aktivity realizované ve školním roce)	Spolupráce MŠ a zaměstnavatele (max 3 konkrétní aktivity realizované ve školním roce, u aktivity uvést vždy příslušného zaměstnavatele)
24	ZŠ a MŠ Ostašov (jen MŠ)	Hurá do školy Závody kol pro nejmenší Pohádkový les	Praxe studentů v denním i dálkovém studiu.	Markétina dopravní výchova BESIP SportKids - lyžařský kurz, cyklokurz

- Spolupráce se ZŠ probíhá velmi dobře, nenuceně. Snažíme se o jednodušší přístup ke vzdělávání, kdy je pak pro děti jednodušší přestup z MŠ do ZŠ – začleňování aktivit s prvky Hejného matematiky, čtenářské lekce, návštěva v ZŠ – „Hurá do školy“ – seznamování budoucích prvňáčků se školou, paní učitelkou
- Společné akce se ZŠ – Cirkus ve škole, Pohádkový les, Závody kol pro nejmenší
- Spolupráce s MŠ – MŠ Lísteček (vedoucí učitelka – hospitační činnost), MŠ Sluníčko Turnov – Dny s programem Začít spolu (plánování, pedagogická diagnostika)
- Spolupráce se SŠ – praxe v MŠ pro studenty SŠ v denním i dálkovém studiu
- Spolupráce s poradenskými centry – PPP, SPC – začleňování dětí se speciálními potřebami, konzultace s odborníky, podpora dětí s SVP, tvorba individuálního plná vzdělávání
- Spolupráce s agenturou SportKids – podpora zdravého rozvoje dítěte – podpora sportu a pohybu – cyklistický a lyžařský kurz;
- spolupráce s Markétinou dopravní výchovou – bezpečnost dětí při pohybu v silničním provozu, prevence, spolupráce s rodiči dětí – bezpečnost při cestování

3 Školní klima

V červnu 2023 proběhlo dotazníkové šetření u rodičů dětí ohledně spokojenosti s MŠ – otázky byly směřovány do 4 oblastí – klima v MŠ, kvalita výchovně vzdělávacího procesu, spolupráce a komunikace, stravování – vrátilo se více než 50 % dotazníků, kde převládaly velmi kladné reakce rodičů.



3.1 Pestrůst mimoškolních aktivit

P.č.	Mateřská škola	Kroužky pro všechny děti organizované učiteli MŠ (bezúplatně, součást ŠVP)			Exkurze, výlety			Školičky v přírodě (zimní, letní)		
		počet	počet účastníků	%	počet	počet účastníků	%	počet	počet účastníků	%
24	ZŠ a MŠ Ostašov (jen MŠ)	0	0	0	3	42	46	0	0	0

- Podpora kulturního vzdělávání dětí – pravidelná divadelní představení v MŠ – divadlo Koloběžka, návštěva divadelních představení v Lidových sadech
- Pravidelně navštěvujeme ekologické centrum Střevlík, ekologické programy během školního roku také v MŠ
- Pravidelné akce v MŠ – oslavy narozenin, hledání skřítky Podzimníčka, Halloween, Mikuláš, Vánoce v MŠ, přivítání jara, Velikonoce, Čarodějnice, zamykání MŠ
- Akce s rodiči – vánoční a velikonoční dílničky, Den matek, Den otců, rozloučení s předškoláky
- Na konci školního roku – závěrečný školní výlet – 2 třídy letos navštívily hrad Grabštejn, 2 třídy farmu s koňmi v Hrádku nad Nisou
- Každá třída si dle svých možností plánuje své aktivity a výlety – např. návštěva kováře
- Každá třída během roku absolvovala vzdělávací program v IQ Parku /Voda nad zlato, Roboti pro nejmenší), programy pro nečtenáře v Krajské knihovně v Liberci, nebo na pobočce v Machníně

3.2 Komunitní činnost, aktivity mimo provozní dobu MŠ

P.č.	Mateřská škola	Odpolední školka nebo prodloužená doba MŠ	Společné aktivity ve spolupráci MŠ a veřejnosti (komunity v okolí MŠ)	Prázdninové aktivity v době uzavření MŠ
24	ZŠ a MŠ Ostašov (jen MŠ)	NE	Archa - pomoc zvířátkům v nouzi, Spolek přátel Ostašova - zpívání v kostele	NE

3.3 Komunikace se zákonnými zástupci

P.č.	Mateřská škola	Držitel značky Rodiče vítáni *) A/N	Besedy pro rodiče A/N	Ukázka činnosti pro rodiče A/N	Zapojení rodičů do výuky A/N	Zapojení rodičů do práce na rozvojových plánech A/N	Jiné (max 3 příklady realizované v daném roce)
24	ZŠ a MŠ Ostašov (jen MŠ)	NE	ANO	ANO	ANO	ANO	Hurá do školy Výzvy pro rodiče a děti - vánoční/velikonoční ozdoba Dílničky pro rodiče, společná tematická odpoledne

- MŠ je rodičům otevřená, mohou se zapojovat do programu, snažíme se o rodinné prostředí, kde se všichni cítí dobře
- S rodiči komunikujeme otevřeně, je pro nás důležité vědět, jak se oni a hlavně jejich děti v MŠ cítí (viz, již zmiňovaný dotazník spokojenosti)
- Společné akce pro rodiče a děti – rodinné výzvy – Den stromů, ozdoba na školkový vánoční stromeček, Velikonoce očima dětí, akce – velikonoční a vánoční dílničky, společná setkání na zahradě MŠ – Den matek, Den otců



3.4 Angažmá odborných profesí

P.č.	Mateřská škola	Školní psycholog - úvazek	Školní speciální pedagog - úvazek	Asistent pedagoga (podpůrné opatření) počet	Koordinátor společného vzdělávání/inkluze A/N	Tlumočnick do znakové řeči A/N	Specialista v oblasti prostorové orientace zrakově postižených A/N	Školní asistent (popř. chůva pro děti mladší 3 let) A/N
24	ZŠ a MŠ Ostašov (jen MŠ)	0	0	4	NE	NE	NE	NE

3.5 Podpora společného vzdělávání a dětí se speciálními vzdělávacími potřebami

P.č.	Mateřská škola	Děti se SVP			Aktivity určené pro mimořádně nadané žáky realizované v daném školním roce (max 5 příkladů)
		Celkem	Z toho odlišné kulturní prostředí nebo životní podmínky	Skupinová integrace (speciální třídy)	
24	ZŠ a MŠ Ostašov (jen MŠ)	4	0	0 tříd 0 dětí	

- V MŠ momentálně 4 děti se speciálními vzdělávacími potřebami, různé stupně PP (3. – 4.)
- Děti jsou začleněny v běžné třídě, kde mají k dispozici asistenta pedagoga, společně se snažíme o podporu osvojení si a zlepšování jejich dovedností v rámci jejich individuálních možností

4 Zázemí školy

Mateřská škola se nachází v klidné části města Liberce Ostašov. Poloha školy je výhodná, neboť je v blízkosti MHD, takže se s dětmi můžeme bezpečně dopravit do centra, ale zároveň jsme téměř v přírodě, proto můžeme využívat požitkovou pedagogiku, tematické vycházky do blízkého lesa nebo vyrazit na delší výlety do okolí Liberce.

Mateřská škola prošla ve školním roce **2020/21 celkovou rekonstrukcí** a tím se rozšířila její kapacita **z 57 na 96 dětí**. Na místo staré zástavby byl vystavěn nový pavilon, kde vznikly 3 nové třídy, šatny pro děti, zázemí pro paní učitelky a technické místnosti. Původní vila prošla také celkovou rekonstrukcí. Budova byla zateplena venkovním pláštěm, byla přistavěna umývárna pro děti a také školní jídelna, rekonstrukcí prošly i všechny umývárny a sociální zařízení. Byly vyměněny rozvody vody, nové osvětlení a podhledy. V interiéru školy byly vyměněny všechny dveře, byly pořízeny nové podlahové krytiny a osvětlení. Do každé třídy byl pořízen nový nábytek, který je uzpůsoben potřebám dětí.

Rekonstrukcí prošla i kuchyně, která byla zmodernizovaná a upravena na rozšíření kapacity školy a je vybavena konvektomatem a novými drobnými přístroji. V přízemí se nachází sklep, který prošel celkovou rekonstrukcí a nachází se zde keramická dílna.

Součástí mateřské školy je školní zahrada, která je zajímavá svým členěním a dělí tak zahradu na dvě části. V době rekonstrukce byly provedeny opravy původních venkovních herních ploch a bude nás čekat dovybavení zahrady novými, kvalitními herními prvky, které rozvíjí pohybovou aktivitu dětí.

Škola je bezbariérová. Vstup do školy je tvořen samostatným vchodem. Vstup je umožněn pouze po přihlášení u hlavního vchodu, ve třídách je zařízení s videokamerou. Vnitřní zabezpečovací zařízení je napojeno na centrální pult Městské policie Liberec. Vstupy pro příjem zboží a na terasu jsou během dne uzamčeny. Pohyb cizích osob v prostorách školy je možný pouze s doprovodem.



4.1 Bezbariérový přístup

P.č.	Mateřská škola	ANO/NE	Popis (výťah, schodolez, plošina aj.)
24	ZŠ a MŠ Ostašov (jen MŠ)	ANO	Výťah v nové budově do 1. patra, plošina ve staré zástavbě - do 1. patra (jídlna).

4.2 Podmínky pro přijímání dětí ve věku 2 až 3 roky

P.č.	Mateřská škola	Kolaudovaná pro děti mladší 3 let	Bezpečnostní a hygienická opatření nutná pro děti mladší 3 let jsou nastavena ve směrnících a dalších dokumentech školy	Materiální vybavení (hračky, didaktické pomůcky), ergonomické parametry nábytku pro děti mladší 3 let,	Zahradní vybavení je uzpůsobeno dětem mladším 3 let	Hygienické podmínky (přebalovací stůl aj.)	Personální podmínky
24	ZŠ a MŠ Ostašov (jen MŠ)	ANO	ANO	ANO	NE	ANO	ANO

Kolaudace v roce 2021.

BOZP nastavena ve školním řádě a ŠVP.

Mateřská škola je vybavena hračkami a pomůckami pro dvouleté děti. Ve třídě pro dvouleté děti je použito více zavěsných, dostatečně zabezpečených skříněk k ukládání hraček a pomůcek než v ostatních třídách. Tím je zajištěna bezpečnost dětí. Prostředí je upraveno tak, aby poskytovalo dostatečný prostor pro volný pohyb a hru dětí. Mateřská škola je vybavena dostatečným zázemím pro zajištění hygieny dítěte – přebalovací pult. Šatna je vybavena dostatečně velkým úložným prostorem na náhradní oblečení a hygienické potřeby. Děti mají možnost naplnit potřebu průběžného odpočinku. Režim dne respektuje potřeby dětí (dostatek času na činnosti i odpočinek). Mateřská škola vytváří podmínky pro adaptaci dítěte v souladu s jeho individuálními potřebami. Dítěti je umožněno používání specifických pomůcek pro zajištění pocitu bezpečí a jistoty. Vzdělávací činnosti jsou realizovány v menších skupinách či individuálně, podle potřeb a volby dětí. Učitel uplatňuje k dítěti laskavě důsledný přístup, dítě pozitivně přijímá - 3 pedagogičtí pracovníci mají kurz pro práci s 2letými dětmi.

V mateřské škole jsou aktivně podněcovány pozitivní vztahy, které vedou k oboustranné důvěře a spolupráci s rodinou.

5 Škola, její zřizovatel, financování

Společně se zřizovatelem pokračujeme v úpravě školní zahrady.

5.1 Kapacita školy a její naplněnost

P.č.	Mateřská škola	Kapacita	Naplněnost v %	Počet tříd		Počet dětí	
				běžné třídy	spec. třídy	běžné třídy	spec. třídy
241	ZŠ a MŠ Ostašov (jen MŠ)	96	96,88	4	0	93	0

5.1.1 Charakteristika dětí dle trvalého bydliště

P.č.	Mateřská škola	Bydliště Liberec (počet)	Bydliště MO Vratislavice (počet)	Bydliště mimo Liberec (počet) + uvést 5 obcí s nejvyšším výskytem dětí v MŠ
24	ZŠ a MŠ Ostašov (jen MŠ)	87	0	6 Kryštofovo Údolí, Stráž nad Nisou, Hrádek nad Nisou

5.1.2 Charakteristika dětí dle věku

údaje jsou k termínu 30. 9., kdy se odevzdávají statistické výkazy za daný školní rok



P.č.	Mateřská škola	Počet dětí s odkladem ŠD	Počet dětí v posledním roce před zahájením ŠD, 5 letí (k 30.9.)	4 letí (k 30.9.)	3 letí (k 30.9.)	mladší 3 let
24	ZŠ a MŠ Ostašov (jen MŠ)	5	28	33	27	0

5.2 Technický stav školského objektu

Mateřská škola prošla celkovou rekonstrukcí. Jsou zde menší opravy a reklamace, ale na všem se průběžně pracuje. Aktuálně řešíme rekonstrukci školní zahrady. Stav považujeme za A.

5.3 Mimorozpočtové zdroje a úspěšnost v grantech a dotacích

5.3.1 Počty podaných a z toho podpořených žádostí o granty a dotace (v daném školním roce)

P.č.	Mateřská škola	SML		Kraj		EU žadatel		EU partner		Nadace a jiné	
		podané	podpoř.	podané	podpoř.	podané	podpoř.	podané	podpoř.	podané	podpoř.
24	ZŠ a MŠ Ostašov (jen MŠ)	0	0	0	0	1	1	0	0	0	0

5.3.2 Spoluúčast rodičů (tzv. hrazené aktivity)

Stravné, školné, zájmové kroužky (ZK), pobyty v přírodě zimní nebo letní, kulturní představení, výlety apod. Kritérium ukazuje orientační spoluúčast rodičů dítěte v dané mateřské škole.

1. Školné
2. Stravné měsíc
3. ZK Ø Kč/rok
4. Pobyty v přírodě/ rok
5. Příspěvek na SRPŠ – Spolek rodičů Kč/rok
6. Kulturní akce, výlety, exkurze a jiné aktivity (Ø Kč/rok)

P.č.	Mateřská škola	Předškoláci - děti v posledním roce před zahájením školní docházky					Ostatní děti					
		2.	3.	4.	5.	6.	1.	2.	3.	4.	5.	6.
24	ZŠ a MŠ Ostašov (jen MŠ)	920	920	0	350	1500	955	920	18750	350	1500	

6 Údaje o výsledcích inspekční činnosti provedené ČŠI a výsledcích dalších kontrol provedených v daném š.r.

6.1 Údaje o výsledcích inspekční činnosti provedené ČŠI a výsledcích dalších kontrol provedených v daném školním roce

- 1– bez nedostatků
- 2– drobné nedostatky odstraněny na místě
- 3– nedostatky zaznamenané do protokolu, ke kterým bylo nutné přijmout opatření



P.č.	Mateřská škola	ČŠI	Zřizovatel	KÚLK	Hygiena	Hasiči	Inspekce práce	Jiné - kdo	Jiné - hodnocení
24	ZŠ a MŠ Ostašov (jen MŠ)	2	0	0	0	1	0		0

V tomto školním roce jsme měli periodickou kontrolu České školní inspekce. Inspekční protokol je přílohou výroční zprávy.

7 Údaje o výsledcích výchovy a vzdělávání

7.1 Počty vážnějších výchovných problémů, které musely být v průběhu roku řešeny pohovory ředitele s rodiči, popř. v součinnosti s OSPOD

P.č.	Mateřská škola	Pohovory s rodiči		Problémy řešené v součinnosti s OSPOD	
		Počet	Nejčastěji řešené problémy	Počet	Nejčastěji řešené problémy
24	ZŠ a MŠ Ostašov (jen MŠ)	3	spolupráce, chování, docházka do MŠ	0	

Během školního roku jsme nemuseli řešit žádný závažný výchovný problém.

7.2 Zápisy dětí k předškolnímu vzdělávání

P.č.	Mateřská škola	Celkový počet přijatých žádostí do MŠ (započítat i ty co byly v průběhu školního roku)	Počet rozhodnutí o přijetí (započítat i ty co byly individuálně v průběhu roku)	Počet rozhodnutí o nepřijetí
24	ZŠ a MŠ Ostašov (jen MŠ)	73	30	24

Přijímání dětí probíhalo podle předem stanovených Kritérií o přijetí. Celý zápis proběhl prostřednictvím centrálního portálu pro zápis všech dětí.

8 Údaje o dalších záměrech MŠ, zhodnocení, závěr

8.1 Demografický vývoj

Mateřské škola má určenou spádovou oblast – Liberec, nelze předem odhadnout počty dětí, které rodiče přihlásí k předškolnímu vzdělávání. Přijímání dětí k předškolnímu vzdělávání probíhá v režimu správního řízení dle kritérií stanovených pro nadcházející školní rok. Děti jsou přijímány do počtu, který je stanovený kapacitou školy. Ve školním roce 2022/23 byla kapacita naplněna.

8.2 Vzdělávací a výchovné záměry

Celá mateřská škola se řídí Rámcovým vzdělávacím programem pro předškolní vzdělávání, z kterého vychází v letošním roce nový Školní vzdělávací program předškolní výchovy, jež je následně rozpracován do Třídních vzdělávacích programů jednotlivých tříd.

V tomto školním roce jsme se zaměřili na témata kopírující roční období, tradice a zejména poznávání života kolem nás. Se začátkem školního roku se děti seznamují se školkou, vytvářejí a učí se pravidlům, poznávají se navzájem a



připomínají si zdvořilostní formy chování. Na podzim se věnujeme plodům našich zahrad, různým druhům zeleniny a hub, ale také připravám na zimu, tj. co se děje na zahradě a co se děje ve volné přírodě, v lese. Neopomněli jsme i téma dopravy (včetně bezpečnosti silničního provozu), rodiny (jak se bydlí na venkově a ve městě), různých povolání. V zimě jsme se věnovali tomuto ročnímu období (vč. zimních sportů a oblečení, zimujícím ptákům a poznávali stopy zvířat), následovalo téma čas, lidské tělo, vesmír a naše planeta. Jarní období jako každý rok přináší témata rostlin, život na louce a u vody, vývoj živočichů, dále život na statku, má vlast – její krásy a historie, rozvinuli jsme témata živly země, mořský svět, exotické ovoce.

Cíle ŠVP byly průběžně plněny. S výsledky, kterých jsme dosáhli v letošním roce jsme spokojeni. Po celý školní rok se dařilo děti motivovat, pracovaly se zaujetím a posouvaly se v jednotlivých oblastech vzdělávacího programu. Předškoláci se vzájemně motivovali při psaní, čtení, matematických a prostorových činnostech. Často je následovaly i mladší děti, kterým se v práci rovněž dařilo. Většina z nich je vzhledem k svému věku soustředěná s přiměřenou dobou pozornosti. Jsou schopni spolupráce ve skupinkách i individuální práce. Individuální práce probíhala v dopoledních hodinách během scházení dětí, ale i odpoledne v době klidového režimu a odpočinku. V této době se individuální příprava zaměřovala hlavně na děti s odkladem ŠD a předškoláky. Individuální práce se zaměřovala na rozvoj těch oblastí dítěte, které je třeba podporovat a stimulovat.

Ze začátku měly některé z nově přichozích dětí určité problémy s respektováním pravidel. Pomohla jim důslednost při vyžadování pravidel ze strany pedagogů. Školní rok hodnotíme jako úspěšný ve všech oblastech. Děti pracovaly se zájmem. Kolektiv dětí byl kooperující.

K naplňování výchovných a vzdělávacích záměrů je nutný kvalitní pedagogický sbor a provozní personál. Škola proto podporuje a vytváří podmínky pro další vzdělávání pedagogických pracovníků. Škola podporuje ochotu a vstřícné jednání pracovníků s rodiči a veřejností. Škola usiluje o vzájemnou zastupitelnost pracovníků v rámci školy i organizace.

Škola podporuje a zajišťuje rychlé a operativní předávání informací pracovníkům formou:

- provozních a pedagogických porad
- webové stránky školy, elektronické komunikace – emailová komunikace, kanály Teams
- krátké operativní porady
- nástěnky
- komunikace vzdáleným přístupem – WhatsApp skupiny, hromadné emaily rodičům dětí, bakaláři

8.3 Materiální a technické vybavení budovy školy

Materiální a technické vybavení budovy školy v dobrém stavu, po rekonstrukci je nové, moderní a plně funkční. V některých případech probíhají reklamace, které se průběžně opravují. Ve třídách se postupně dokoupil nový nábytek, který ladí s interiérem třídy a splňuje požadavky funkčního charakteru. Další nábytek se plánuje dokoupit během příštího roku.

Dále jsme v letošním školním roce zvelebili zahradu novým nátěrem průlezky, lavičky a stolky na školní zahradě. Společně se zřizovatelem budeme pokračovat v úpravě celé školní zahrady. Modernizováno a doplňováno bylo také drobnější vybavení školy. Neopomenutelné jsou také drobné opravy, které probíhaly v závislosti na jejich potřebnosti během celého školního roku.

8.4 Závěr

V dalším rozvoji školy budeme klást důraz na:

- naplňování vize naší školy „Škola pro spokojené a zdravé děti“,
- rozvoj programu Začít spolu,



- rozvoj společného profesního učení
- reprezentaci školy.

ZŠ Křizánská

1. Ekonomická část – mimorozpočtové zdroje jako jsou granty obce, kraje, nadace, prostředky EU a pod. Část údajů z výroční zprávy o hospodáření za uplynulý kalendářní rok.

Mimorozpočtové zdroje

Kdo poskytl	Částka	Účel
Statutární město Liberec	24 360 Kč	Trenéři
Statutární město Liberec	10 000 Kč	Zákovský parlament
Statutární město Liberec	15 000 Kč	Primární prevence
Statutární město Liberec	28 800 Kč	Exkurze
Liberecký kraj	120 075 Kč	Dotčování
Liberecký kraj	339 200 Kč	Digitalizace
Liberecký kraj	52 000 Kč	Prevence dig. propasti
Women	54 564 Kč	obědy pro děti
MŠMT	60 949 Kč	testy, respirátory
Pomáháme o.p.s.	171 000 Kč	dar Pšů 2

Z výroční zprávy o hospodáření za uplynulý kalendářní rok – příjmová část včetně ŠJ

Státní dotace	Dotace obce	Poplatky/žáků	Hosp. činnost	Ostatní	Celkem
32 361 340 Kč	5 235 949 Kč	2 664 199 Kč	612 884 Kč	1 933 988 Kč	42 808 360 Kč

Z výroční zprávy o hospodáření za uplynulý kalendářní rok – výdajová část včetně ŠJ

investiční výdaje	Mzdy	Odvody	Účebnice	DVPP	Stipendia	Provozní náklady	Celkem	Schválený hosp. výsledek
392 558 Kč	24 004 990 Kč	8 451 258 Kč	140 144 Kč	58 648 Kč	- Kč	9 717 116 Kč	42 372 156 Kč	436 204 Kč

V Liberci dne 30.5.2023

Zpracovala: Jitka Pakanová



**Česká školní inspekce
Liberecký inspektorát**

INSPEKČNÍ ZPRÁVA

Čj. ČŠIL-584/23-L

Název	Základní škola a Mateřská škola Ostašov, Liberec, příspěvková organizace
Sídlo	Křížanská 80, Liberec XXII-Horní Suchá, 460 10 Liberec
E-mail	radek.vystrcil@zostasov.cz
IČO	72 741 791
Identifikátor	650 018 273
Právní forma	příspěvková organizace
Zastupující	Ing. Radek Vystrčil
Zřizovatel	Statutární město Liberec
Místo inspekční činnosti	Křížanská 80, Žákovská 67, Heřmánková 95, Švermova 100, Liberec
Inspekční činnost na místě	12.–13. a 16. 6. 2023

Inspekční činnost byla zahájena doručením oznámení o inspekční činnosti.

Předmět inspekční činnosti

Zjišťování a hodnocení podmínek, průběhu a výsledků vzdělávání poskytovaného mateřskou školou, základní školou a školní družinou podle § 174 odst. 2 písm. b) zákona č. 561/2004 Sb., o předškolním, základním, středním, vyšším odborném a jiném vzdělávání (školský zákon), ve znění pozdějších předpisů.

Charakteristika

Základní škola a Mateřská škola Ostašov, Liberec, příspěvková organizace (dále „škola“) poskytuje předškolní, základní a zájmové vzdělávání a školní stravování. Nejvyšší povolený

počet dětí v mateřské škole (dále „MŠ“) je 96, stejně tak ve školní jídelně pro mateřskou školu. Nejvyšší povolený počet žáků v základní škole (dále „ZŠ“) je 280, ve školní družině (dále „ŠD“) 90 a ve dvou školních jídelnách-výdejnách 337 strážníků. K datu inspekční činnosti se vzdělávalo 91 dětí ve čtyřech třídách MŠ, z nich 36 v povinném vzdělávání, pět s odkladem povinné školní docházky a čtyři se speciálními vzdělávacími potřebami. Ve 12 třídách ZŠ se vzdělávalo 276 žáků, ve čtyřech odděleních ŠD 89 žáků. Škola eviduje tři žáky s odlišným mateřským jazykem a 55 se speciálními vzdělávacími potřebami. S dokumenty školy a dalšími informacemi se mohou zákonní zástupci, žáci a veřejnost seznámit na webových stránkách školy.

Hodnocení podmínek vzdělávání

Ředitel školy působí ve vedoucí funkci od roku 2012. Promyšlená koncepce rozvoje školy vychází ze zapojení školy do projektu Pomáháme školám k úspěchu. Cílí na podporu týmové spolupráce žáků i pedagogů a rozvoj schopností každého žáka. Systém řízení využívá delegování kompetencí na zástupce ředitele školy pro ZŠ, vedoucí učitelku MŠ a vedoucí vychovatelku. Ředitel školy vytvořil pracovní sekce napříč obory vzdělání. Cílem je propojení činnosti všech součástí školy a vzájemná spolupráce pedagogů se zaměřením na rozvoj kritického myšlení. Na pravidelných schůzkách sekcí i v pedagogické radě probíhají efektivní komunikace o plánování činnosti školy, vzájemné sdílení zkušeností s výukovými metodami a evaluace procesů. Významným nástrojem systému řízení jsou otevřená komunikace členů vedení se všemi účastníky pedagogického procesu podporující příznivé klima pro vzdělávání a zdravé interpersonální vztahy na pracovišti.

Pedagogický sbor je složen převážně z odborně kvalifikovaných pedagogických pracovníků, další si kvalifikaci doplňují studiem. Realizace dalšího vzdělávání zohledňuje potřeby školy i individuální zájmy pedagogů v rámci jejich osobnostního rozvoje. Mezi priority patří oblast čtenářské a matematické gramotnosti, konstruktivistická pedagogika, práce se vztahy ve třídách a komunikace se zákonnými zástupci dětí a žáků. Cílená podpora odborného růstu pedagogů vede ke zkvalitňování výchovně vzdělávacího procesu a ke zlepšování podmínek pro vzdělávání.

Vedoucí učitelka MŠ byla pověřena vedením od ledna 2023. Svým citlivým a erudovaným přístupem vede tým pedagogických i provozních zaměstnanců ke spolupráci a systematicky provádí evaluaci kvality vzdělávání. Prostřednictvím hospitační činnosti poskytuje kolegyňím metodickou podporu s cílem sjednotit pedagogický styl. Školní vzdělávací program vychází z modelu vzdělávání Začít spolu, uzpůsobeného podmínkám předškolního vzdělávání a je efektivně naplňován podle třídních vzdělávacích programů jednotlivých tříd. Děti jsou vedeny ke spolupráci v menších skupinách.

Promyšlené hospodaření umožňuje zajištění výchovně vzdělávacího procesu, provozu i postupné zkvalitňování materiálních podmínek. Vedle finanční podpory zřizovatele je významným zdrojem finančních prostředků cílená projektová činnost školy v rámci dotačních titulů. Od poslední inspekční činnosti došlo ke sloučení školy s MŠ v Ostašově, následně proběhla rekonstrukce MŠ, která umožnila zvýšení počtu přijímaných dětí. Moderní budova působí otevřeně a prosvětleně, poskytuje nadstandardní prostory pro vzdělávání. Bezpečné prostory pro pobyt dětí venku představuje školní zahrada s herními prvky.

První stupeň ZŠ v ulici Žákovská je tvořen pěti třídami, v budově se nachází samostatné prostory pro tři oddělení ŠD. Pro výuku i zájmové vzdělávání je využíváno sportovní hřiště,

školní zahrada a venkovní učebna na zastřešené terase. Budova nemá vlastní tělocvičnu. Malotřídní škola v ulici Heřmánková vzdělává žáky ve třech třídách všech pěti ročníků prvního stupně základního vzdělávání. V budově je k dispozici učebna pro výuku jazyků a jídelna sdílená s oddělením ŠD. Za příznivého počasí je ke vzdělávání využívána školní zahrada se sportovními prvky. Druhý stupeň v ulici Křížanská disponuje čtyřmi třídami, chybí prostory pro odborné učebny. Menší podkrovní učebna umožňuje dělení tříd na jazykové vzdělávání, avšak nedovoluje využívání výukových metod spojených např. s pohybem žáků po třídě. V budově se nachází školní jídelna a tělocvična, využívané zároveň žáky prvního stupně v ulici Žákovská.

K posílení digitální gramotnosti žáků je využívána mobilní počítačová učebna i rozšíření výuky informatiky na jednu hodinu týdně ve všech ročnících počínaje čtvrtým. Efektivní podporu čtenářské gramotnosti představuje implementace metod programu Čtením a psaním ke kritickému myšlení (RWCT) do vzdělávacího programu ZŠ, realizace dílen čtení a psaní, čtenářských lekcí a samostatná tvorba textů.

Školní poradenské pracoviště tvoří metodik primární prevence a výchovná poradkyně. Těžště jejich práce spočívá v zajištění rovného přístupu všech žáků ke vzdělávání, pomoci při řešení výukových i osobních problémů, prevenci rizikového chování, kariérovém poradenství a péči o žáky se speciálními vzdělávacími potřebami. Výchovná poradkyně pravidelně spolupracuje se školskými poradenskými zařízeními i odborem sociálně právní ochrany dětí. Škole v současné době chybí školní psycholog a speciální pedagog pro zvýšení efektivity práce se žáky.

MŠ efektivně směřuje děti k osvojování zásad zdravého životního stylu, pravidel stolování a samostatnosti. Získání stříbrného certifikátu v projektu Skutečně zdravá škola je dokladem kvality jídel a zdravého stravování v MŠ. Dostupnost stravování a podporu utváření pravidelných stravovacích návyků přináší všem žákům ZŠ dlouhodobé využití projektu Obědy pro žáky i projekty Ovoce, zelenina a mléko do škol. Omezený počet míst v obou provozech školních výdejen je limitující pro klidný průběh stravování.

Škola věnuje pozornost organizaci bezpečnosti a ochrany zdraví ve všech svých součástech, přijímá opatření k prevenci rizik a vytváří podmínky pro bezpečné a zdravé neohrožující školní prostředí. Objekty školy jsou uzavřeny proti nežádoucímu vstupu cizí osoby, vchod v MŠ je zabezpečen i proti svévolnému odchodu dětí.

Hodnocení průběhu vzdělávání

Efektivně nastavená vzdělávací nabídka v MŠ stimulovala děti ke hře i práci. Obsahovala spontánní aktivity, umožňující dětem samostatně se rozhodovat i řízené činnosti, jimž předcházelo komunitní sezení, věnované seznámení s úkoly a připomenutí pravidel. V centrech aktivit děti přirozeně rozvíjely své vyjadřovací schopnosti vzájemnou komunikací. Vhodné střídání činností praktického i vědomostního charakteru výrazně podněcovalo zájem dětí o vzdělávání. Využité metody a formy práce podporovaly tvořivost, fantazii, potřebu zkoumat a objevovat. Přínosná byla nabídka aktivit s robotickými hračkami. Učitelky s pomocí asistentek pedagoga vlídným pedagogickým stylem podporovaly rozvoj sociálních kompetencí dětí, citlivě rozpoznávaly jejich potřeby a naslouchaly jejich sdělením. Důsledně vedly děti k samostatnosti, vzájemné spolupráci, ohleduplnosti a respektu. Průběžně poskytovaly dětem zpětnou vazbu o konkrétním pokroku, některé i s využitím prvků formativního hodnocení.

V ZŠ panovala atmosféra vzájemné důvěry mezi žáky a pedagogy bez kázeňských problémů. Žáci se ve vzdělávacím procesu cítili bezpečně, respektovali nastavená pravidla,

měli zažité pracovní návyky. Pedagogové komunikovali se žáky zdvořilým a přátelským způsobem, motivovali je k učení, kladli na ně přiměřené požadavky. Většina navštívených hodin se vyznačovala pevnou strukturou, tempo výuky respektovalo možnosti žáků. Činnost asistentů pedagoga byla účelná pro vzdělávání žáků se speciálními vzdělávacími potřebami i pro kolektiv celé třídy.

Ve sledovaných hodinách na prvním stupni byl kladen důraz na podporu rozvoje klíčových kompetencí. Pedagogové vedli žáky k logickému myšlení a vhodnému vyjadřování, poskytovali jim zpětnou vazbu a v případě potřeby radu a pomoc. Efektivní využívání pestré škály vzdělávacích strategií zahrnovalo práci s texty, učení hrou i učení venku. V průběhu celého roku pracují žáci v centrech aktivit, učí se spolupracovat a vzájemně si pomáhat, učí se jeden od druhého. Pracují podle týdenních plánů a přebírají zodpovědnost za svou práci. Přírozenou součástí výuky byla práce s chybou, vzájemné sdílení informací a vlastních zkušeností. Využívaný podpůrný materiál přispíval k názornosti a zvýšení zájmu o probíranou problematiku, vhodné a účelné bylo využívání didaktické techniky samotnými žáky. Žáci byli směřováni k utváření vlastního názoru na základě získaných informací. V samostatném mluveném projevu v závěru hodin žáci prezentovali výsledky své práce a hodnotili vlastní učební pokrok. Promyšlené střídání metod i forem práce a cíleně nasměrovaná pochvala je podněcovaly k pozorné a vytrvalé práci.

Ve výuce na druhém stupni bylo zaznamenáno aktivní využívání prvků činnostního učení a kooperativních výukových metod. Rozvoj kritického myšlení podporovala návaznost probíraných jevů z hlediska mezipředmětových vztahů a propojenost s realitou života. V menší míře byla zaznamenána i badatelská výuka. V závěru většiny sledovaných hodin bylo zaznamenáno žákovské zhodnocení vlastního učebního pokroku.

Průběh zájmového vzdělávání pozitivně ovlivňovala vyvážená skladba činností. Žáci měli možnost výběru, dostatečný prostor byl ŠD vyhrazen pro relaxaci i pohybové aktivity. Zvolené formy a metody práce smysluplně rozvíjely logické myšlení, pracovní, sociální a komunikativní kompetence. V odděleních vládla přátelská atmosféra spojená se vzájemnou důvěrou a ohleduplností.

Hodnocení výsledků vzdělávání

Ke vzdělávání jsou přijímáni všichni zájemci na principu rovných příležitostí bez diskriminace.

MŠ prezentuje výsledky vzdělávání na nástěnkách i na webu školy. Výsledky vzdělávání dětí odpovídají jejich individuálním možnostem. Děti byly v průběhu inspekce zvědavé a tvořivé, samostatně si organizovaly činnosti, spolupracovaly, řešily vzniklé problémy. Dodržovaly dohodnutá pravidla, chovaly se k sobě přátelsky, pomáhaly si. Uplatňovaly zdvořilostní a společenské návyky.

Pedagogická rada účelně řeší aktuální problémy a pravidelně projednává vzdělávací výsledky dětí. Dětem se speciálními vzdělávacími potřebami je poskytována efektivní podpora, důraz je kladen na začleňování do kolektivu. Záznamy vedené o dětech se omezují na pedagogickou diagnostiku a vzdělávací pokroky, chybí návazné stanovení vzdělávacích cílů, součástí třídní dokumentace jsou portfolia dětí. Pedagogové úzce spolupracují s poradenskými zařízeními zejména při odkladu povinné školní docházky a při přípravě individuálních vzdělávacích plánů. Spolupráce v rámci školy přispívá k bezproblémovému přechodu dětí do ZŠ a umožňuje učitelkám sledovat jejich úspěšnost. V příznivých výsledcích vzdělávání se odráží úzká spolupráce se zákonnými zástupci dětí, škola jim zajišťuje pravidelný informační i poradenský servis.

Hodnocení výsledků vzdělávání v ZŠ je předmětem jednání vedení školy, pracovních porad metodických sekcí a pedagogické rady. Vyučující využívají evaluační nástroje založené na pozorování žáka, uplatňování různých forem ústního a písemného zkoušení a tvorbě portfolií. Škola poskytuje žákům průběžnou zpětnou vazbu, v prvních třech ročnících jsou žáci hodnoceni slovně, od čtvrtého ročníku známkami. Žáci školy dosahují dobrých výsledků v průběhu vzdělávání, v posledním školním roce bylo vyznamenáno 66 % žáků školy, neprospívající byl pouze jeden. Nabídka volitelných předmětů zahrnuje sportovní hry, přírodovědná praktika, redaktorskou radu, rozšiřující informatiku a cvičení z českého jazyka a umožňuje žákům samostatně se rozhodnout podle zájmu.

Škola pravidelně využívá externí srovnání výsledků vzdělávání, výsledky žáků školy v českém jazyce a v matematice se pohybují na úrovni celostátního průměru, výborného hodnocení dosáhli v oblasti sociální gramotnosti. Škola cíleně sleduje uplatnění svých absolventů, v posledním školním roce bylo 7 % žáků přijato ke studiu na gymnázia, 72 % do maturitních oborů středních odborných škol a další ke střednímu vzdělávání zakončenému výučním listem. Z pátého ročníku odešli dva žáci na víceletá gymnázia.

Výsledky vzdělávání žáků jsou pravidelně projednávány se žáky a s jejich zákonnými zástupci formou tripartitních třídních schůzek. Díky vhodně nastaveným pravidlům pro hodnocení výsledků vzdělávání a jejich důslednému uplatňování se škole daří úspěšně a v zárodku řešit problémy spojené s vysokou či neomluvenou absencí. Nízký je průměrný počet zameškaných hodin. K výchovným opatřením je přistupováno na základě jasně nastavených pravidel pro hodnocení chování, převažují napomenutí a důtky třídního učitele. Snížený stupeň z chování byl na konci uplynulého školního roku uplatněn u 2,1 % žáků školy.

Patřičná pozornost je věnována prevenci rizikového chování prostřednictvím cílených programů zaměřených na aktuální problémy a témata. Efektivně jsou zajišťovány různé prožitkové aktivity a projektové dny, které posilují prosociální chování žáků. Škola využívá podporu externích organizací v oblasti zjišťování klimatu školy i kariérového poradenství. Na realizaci specifické primární prevence spolupracují se školou především školská poradenská zařízení i neziskové a státní organizace. Pokračování úspěšného projektu Zapomenutá řemesla je efektivní cestou, jak přiblížit žákům práci kováře, pekaře, farmáře apod. V rámci kariérového poradenství navštěvují žáci posledního ročníku Živou knihovnu povolání v IQ Landii nebo veletrh středních škol Educa v Liberci.

Žáci jsou motivováni k aktivní účasti v řadě vědomostních olympiád, v uplynulém školním roce se účastnili dějepisné a biologické olympiády, konverzační soutěže v angličtině a soutěže Bobřík informatiky.

Na vzdělávání v základní škole vhodně navazuje vlastními projekty a aktivitami i ŠD. Vzdělávání ve školní družině rozvíjí osobnostní stránku dětí formou soutěží, projektů i nabídkou účasti na příměstském táboře. Samozřejmostí je osvětová činnost ve spolupráci s hasiči nebo příprava kulturních vystoupení pro seniory. Škola úzce spolupracuje se zřizovatelem, zákonnými zástupci i s Ekocentrem Střevlík.

Žákovský parlament přináší podněty a připomínky k životu a organizaci školy, realizací vlastních projektů přispívá k utváření příznivého školního klimatu. Žáci ZŠ se podílejí na organizaci akcí pro děti z MŠ, tato vzájemná spolupráce posiluje sociální a občanské kompetence žáků.

Škola se prezentuje též v regionálním i odborném tisku, na svých webových stránkách, na sociálních sítích i na YouTube. Žákovský časopis Ostašovský šotek je určen žákům školy.

Závěry

Vývoj školy

- Součástí školy je nově i mateřská škola, s tím souvisí změna názvu ze Základní škola, Liberec, Křižanská 80, příspěvková organizace na Základní škola a Mateřská škola Ostašov, Liberec, příspěvková organizace s účinností od 1. 12. 2019.
- Rekonstrukce budovy mateřské školy vytvořila prostory pro čtyři třídy a umožnila zvýšení počtu přijímaných dětí.
- Implementace programu Začít spolu do vzdělávání v MŠ přináší sjednocení přístupu k dětem a inovativní nastavení forem a metod práce s dětmi.
- Průběžně jsou modernizovány vnitřní i vnější prostory školy a vybavení.

Silné stránky

- Srozumitelná koncepce a vize školy podpořená otevřenou konstruktivní komunikací mezi všemi aktéry a jasnými pravidly vytváří funkční základ pro zvyšování kvality vzdělávání.
- Účinná spolupráce všech zaměstnanců a citlivý přístup pedagogů k dětem a žákům vytvářejí příznivou atmosféru pro vzdělávání.
- Učitelky MŠ kladou důraz na samostatnost dětí v sebeobsluze a vzájemnou ohleduplnost, tím výrazně přispívají k rozvoji sociálních kompetencí dětí.
- Pedagogové využívají široké spektrum výchovně-vzdělávacích strategií a motivují děti a žáky k odpovědnosti za výsledky vlastního vzdělávání.
- Systematická práce školního poradenského pracoviště přispívá ke zlepšování výsledků vzdělávání a k minimalizaci výskytu rizikových projevů chování žáků.
- Individuální přístup podporuje budování pozitivních vztahů a začleňování všech žáků do kolektivu.
- Činnost žakovského parlamentu je zaměřena na utváření příznivého školního klimatu.

Slabé stránky a/nebo příležitosti ke zlepšení

- Záznamy vedené o dětech v mateřské škole se omezují na pedagogickou diagnostiku bez stanovení vzdělávacích cílů.
- Na druhém stupni základní školy chybí prostory pro odborné učebny.
- Menší učebna pro výuku jazyků v půlených třídách představuje omezení spektra využívaných výukových metod.

Doporučení pro zlepšení činnosti školy

- Přehledně vést záznamy o dětech v mateřské škole s uvedením konkrétních záměrů pro další pedagogickou činnost.
- Zajistit další prostory pro výuku a školní stravování.

Seznam dokladů, o které se inspekční zjištění opírají

1. Zřizovací listina ze dne 29. 10. 2019
2. Výpis usnesení z 9. zasedání zastupitelstva města Liberec ze dne 4. listopadu 2019
3. Jmenování na vedoucí pracovní místo ředitele Základní školy, Liberec, Křížanská 80, příspěvková organizace ze dne 10. 5. 2018, s účinností od 1. srpna 2018 na období 6 let
4. Souhrnná dokumentace k hodnocení finančních podmínek
5. Souhrnná dokumentace k hodnocení bezpečnosti a ochrany zdraví dětí a žáků (aktuální stav)
6. Dokumentace k zařízení školního stravování
7. Personální dokumentace (vzorek)
8. Zápisy z pedagogické rady ve školním roce 2022/2023 ke dni inspekce
9. Koncepce rozvoje školy
10. Školní řád Mateřské školy Ostašov účinný od 1. 9. 2022
11. Školní řád pro základní školu platný ve školním roce 2022/2023
12. Výroční zpráva o činnosti školy za školní rok 2021/2022
13. Školní vzdělávací program základního vzdělávání s motivačním názvem Škola pro spokojené a zdravé děti, platný od 1. 9. 2022
14. Školní vzdělávací program předškolního vzdělávání platný ve školním roce 2022/2023
15. Záznamový deník dítěte, diagnostika (vzorek)
16. Individuální vzdělávací plán (vzorek)
17. Deník asistenta pedagoga, školní rok 2022/2023 (vzorek)
18. Plán vzdělávání učitelky (vzorek)
19. Zápis z třídních schůzek v MŠ ze dne 8. 9. 2022
20. Souhrnná dokumentace školního poradenského pracoviště
21. Souhrnná dokumentace dětí se speciálními vzdělávacími potřebami
22. Evidenční list dítěte za školní rok 2022/2023 (vzorek)
23. Třídní knihy pro mateřské školy za školní rok 2022/2023 ke dni inspekce
24. Třídní vzdělávací program pro předškolní vzdělávání – 4 ks
25. Souhrnná dokumentace školní družiny ve školním roce 2022/2023
26. Třídní knihy ZŠ ve školním roce 2022/2023, elektronická verze ke dni inspekce (vzorek)
27. Rozvrh hodin platný ve školním roce 2022/2023
28. Školní matrika vedená ve školním roce 2022/2023 elektronická forma (vzorek)
29. Výpis z rejstříku škol a školských zařízení online k datu 8. 6. 2023
30. Inspekční zpráva čj. ČŠIL-128/16-L ze dne 4. 4. 2016
31. Zápisy z jednání školské rady ve školním roce 2022/2023 ke dni inspekce
32. Výpis z rejstříku škol a školských zařízení online k datu 8. 6. 2023
33. Webové stránky školy na adrese <https://www.zsostasov.cz>

Poučení

Podle § 174 odst. 11 školského zákona může ředitel školy podat připomínky k obsahu inspekční zprávy České školní inspekci, a to do 14 dnů po jejím převzetí. Případné připomínky zašlete na adresu, Česká školní inspekce, Liberecký inspektorát, Masarykova 801/28, 460 01 Liberec, případně prostřednictvím datové schránky (g7zais9), nebo na e-podatelnu csi.l@csicr.cz s připojením elektronického podpisu, a to k rukám ředitelky inspektorátu.

Inspekční zprávu společně s připomínkami a stanoviskem České školní inspekce k jejich obsahu zasílá Česká školní inspekce zřizovateli a školské radě. Inspekční zpráva včetně připomínek je veřejná a je uložena po dobu 10 let ve škole nebo školském zařízení, jichž se týká, a v místě příslušném inspektorátu České školní inspekce. Zároveň je inspekční zpráva zveřejněna na webových stránkách České školní inspekce a v informačním systému InspIS PORTÁL.

Složení inspekčního týmu a datum vyhotovení inspekční zprávy

Mgr. Romana Jůnová, školní inspektorka,
vedoucí inspekčního týmu

Bc. Jana Čermáková, kontrolní pracovnice

Mgr. Lenka Dlabolová, školní inspektorka

Mgr. Jana Kolínská, školní inspektorka

Mgr. Dagmar Lexová, školní inspektorka

Ing. Andrea Trejtnarová, kontrolní pracovnice

Mgr. Petra Veitová, školní inspektorka

Datem vyhotovení inspekční zprávy se rozumí datum posledního podpisu člena inspekčního týmu.



**Česká školní inspekce
Liberecký inspektorát**

PROTOKOL O KONTROLE

Čj. ČŠIL-585/23-L

Kontrola dodržování právních předpisů a veřejnosprávní kontrola podle § 174 odst. 2 písm. d) a e) zákona č. 561/2004 Sb., o předškolním, základním, středním, vyšším odborném a jiném vzdělávání (školní zákon), ve znění pozdějších předpisů, a zákona č. 255/2012 Sb., o kontrole (kontrolní řád), ve znění pozdějších předpisů, zákona č. 320/2001 Sb., o finanční kontrole ve veřejné správě a o změně některých zákonů (zákon o finanční kontrole), ve znění pozdějších předpisů.

Název	Základní škola a Mateřská škola Ostašov, Liberec, příspěvková organizace
Sídlo	Křižanská 80, Liberec XXII-Horní Suchá, 460 10 Liberec
E-mail	radek.vystrcil@zsostasov.cz
IČO	72 741 791
Identifikátor	650 018 273
Právní forma	příspěvková organizace
Zastupující	Ing. Radek Vystrčil
Zřizovatel	Statutární město Liberec
Místo	Křižanská 80, Žakovská 67, Heřmánková 95, Švermova 100, Liberec
Inspekční činnost na místě	12.– 13. a 16. 6. 2023
Kontrolované období	od 1. 1. 2020 ke dni inspekční činnosti

Inspekční činnost byla zahájena doručením oznámení o inspekční činnosti.

Předmět kontroly

Kontrola dodržování vybraných ustanovení školského zákona a souvisejících a prováděcích právních předpisů.

Veřejnosprávní kontrola využívání finančních prostředků ze státního rozpočtu poskytnutých školám podle § 161 odst. 7 školského zákona.

Kontrolní zjištění

Kontrola byla vykonána v základní škole, v mateřské škole, ve školní družině, ve školní jídelně a ve školní jídelně-výdejně.

1. Kontrola vydání, obsahu a zveřejnění školního řádu základní školy podle § 30 odst. 1, 2 a 4 školského zákona, školního řádu mateřské školy, vnitřního řádu školní družiny a vnitřního řádu školní jídelny podle § 30 odst. 1 a 4 školského zákona

Ředitel školy vydal a předložil školní řád pro základní školu, jehož součástí jsou pravidla pro hodnocení výsledků vzdělávání žáků, školní řád pro mateřskou školu, vnitřní řád školní družiny a řád školního stravování platné pro školní rok 2022/2023. Dokumenty upravují náležitosti stanovené školským zákonem a jsou zveřejněny na přístupných místech ve škole a na webových stránkách školy. Prokazatelným způsobem s nimi byli seznámeni žáci a zaměstnanci. Škola informovala zákonné zástupce dětí a žáků o vydání a obsahu příslušných dokumentů.

Nebylo zjištěno porušení výše uvedeného právního předpisu.

2. Veřejnosprávní kontrola finančních prostředků poskytovaných školám v souladu s § 161 odst. 7 školského zákona ve vazbě na podmínky stanovené Věstníky Ministerstva školství, mládeže a tělovýchovy (dále „MŠMT“) č. 06/2020, 07/2020, 08/2021, 01/2022, 05/2022 a 02/2023

2.1 Kontrola hospodaření s finančními prostředky poskytnutými v rámci Stanovení dalších finančních prostředků na rok 2020, které byly zařazeny do podpory v rámci Národního plánu obnovy - komponenta 3.1 z kapitoly 333 MŠMT - prevence digitální propasti - účelový znak 33353

Kontrola účelu využití poskytnuté dotace

V roce 2020 obdržela škola finanční prostředky ve výši 395 600 Kč. Podle předložených dokladů byly z dotace pořízeny notebooky pro realizaci distanční on-line výuky žáků. Ke kontrole byly předloženy originály faktury, účetní doklady, analytická účetní sestava poskytnuté dotace a potvrzení o úhradě. Věcně byla poskytnutá dotace čerpána v souladu s účelem poskytnutí a v daném období roku 2020.

Kontrola publicity

Kontrolovaná osoba dodržela povinnost při propagaci aktivit spojených s účelem poskytnutí dotace o původu jejího financování na webových stránkách školy a v prostoru budovy školy.

Sběr dat

Škola dne 12. 2. 2021 informovala prostřednictvím mimořádného sběru dat Ministerstva školství, mládeže a tělovýchovy o způsobu využití finančních prostředků. Kontrolovaná osoba zaslala informaci v požadovaném termínu.

Veřejné zakázky

Škola uskutečnila výběr dodavatele na základě výběrového řízení oslovením tří dodavatelů a vybráním nejvýhodnější nabídky z hlediska finanční náročnosti.

Registr smluv

Kontrolou bylo ověřeno, že škola uveřejnila smlouvy (kupní smlouvy) v Registru smluv na základě zákona č. 340/2015 Sb., o zvláštních podmínkách účinnosti některých smluv, uveřejňování těchto smluv a o registru smluv (zákon o registru smluv), ve znění pozdějších předpisů.

2.2 Kontrola hospodaření s finančními prostředky poskytnutými v rámci Stanovení dalších finančních prostředků na rok 2022, které byly zařazeny do podpory v rámci Národního plánu obnovy - komponenta 3.1 z kapitoly 333 MŠMT - pořízení digitálních učebních pomůcek - prevence digitální propasti pro znevýhodněné děti a žáky - účelový znak 33088 a pořízení digitálních učebních pomůcek - pokročilých digitálních technologií využitelných pro rozvoj inforatického myšlení dětí a žáků a jejich digitálních kompetencí - účelový znak 33087

Kontrola účelu využití poskytnuté dotace

V roce 2022 škola obdržela na pořízení digitálních pomůcek:

pod UZ 33088 v činnosti základní školy finanční prostředky ve výši 52 000 Kč. Podle předložených dokladů byly z dotace pořízeny notebooky k zajištění výuky především znevýhodněných žáků.

Pod UZ 33087 pro činnost mateřské školy finanční prostředky ve výši 63 200 Kč a pro činnost základní školy 276 000 Kč. Podle předložených dokladů byly z dotace pořízeny např. robotická hra, robotická myš, robotická zvířátka, bludiště pro robotickou myš.

Ke kontrole byly předloženy originály faktur, účetní doklady, analytická účetní sestava poskytnuté dotace a potvrzení o úhradách. Věcně byla poskytnutá dotace čerpána v souladu s účelem poskytnutí a v daném období roku 2022.

Kontrola publicity

Kontrolovaná osoba dodržela povinnost při propagaci aktivit spojených s účelem poskytnutí dotace o původu jejího financování na webových stránkách školy a v prostoru budovy školy.

Revidovaný ŠVP

Ve školním roce 2022/2023 byla zahájena výuka podle revidovaného Rámcového vzdělávacího programu a změny byly promítnuty do Školního vzdělávacího programu v podobě disponibilních hodin informační technologie ve 4., 7. a 9. ročníku.

Sběr dat

Škola byla povinna prostřednictvím mimořádného sběru dat Ministerstva školství, mládeže a tělovýchovy informovat do 28. 2. 2023 o způsobu využití finančních prostředků. Kontrolovaná osoba zaslala informaci v požadovaném termínu.

Veřejné zakázky

Škola uskutečnila výběr dodavatele na základě výběrového řízení oslovením čtyř dodavatelů a vybráním nejvýhodnější nabídky z hlediska finanční náročnosti.

Registr smluv

Kontrolou bylo ověřeno, že škola uveřejnila smlouvy (kupní smlouvy) v Registru smluv na základě zákona č. 340/2015 Sb.

2.3 Kontrola hospodaření s finančními prostředky poskytnutými v rámci Stanovení

dalších finančních prostředků na rok 2022 a 2023, které byly zařazeny do podpory v rámci Národního plánu obnovy - komponenta 3.2 z kapitoly 333 MŠMT - úhrady ostatních osobních nákladů za vykonanou práci související s činnostmi školy vedoucími k vyrovnání vzdělávacích ztrát žáků (doučování) – účelový znak 33086

Kontrola účelu využití poskytnuté dotace

V roce 2022 obdržela škola finanční prostředky na náklady vzniklé od 1. 1. 2022 do 31. 8. 2022 ve výši 75 075 Kč a na náklady vzniklé od 1. 9. 2022 do 31. 12. 2022 ve výši 45 000 Kč.

Ke kontrole byly předloženy Dohody o provedení práce, podklady pro výpočet odměny z dohod (např. výkazy-doučování), mzdové účetní doklady, analytická účetní sestava poskytnuté dotace a potvrzení o úhradě. Dotace byla čerpána v souladu s účelem poskytnutí, v plné výši a v období roku 2022.

V roce 2023 obdržela škola finanční prostředky na náklady vzniklé od 1. 1. 2023 do 31. 8. 2023 ve výši 72 000 Kč.

Ke kontrole byly předloženy Dohody o provedení práce, podklady pro výpočet odměny z dohod, mzdové účetní doklady, analytická účetní sestava poskytnuté dotace a potvrzení o úhradě. Dotace byla čerpána v souladu s účelem poskytnutí, v plné výši v jednotlivých měsících 1-5/2023.

Kontrola publicity

Kontrolovaná osoba dodržela povinnost při propagaci aktivit spojených s účelem poskytnutí dotace o původu jejího financování na webových stránkách školy a v prostoru budově školy.

Sběr dat

Škola byla povinna prostřednictvím mimořádného sběru dat Ministerstva školství, mládeže a tělovýchovy informovat o způsobu využití finančních prostředků za doučování žáků. Za období leden až srpen 2022 škola v rámci mimořádného plošného šetření informovala MŠMT ve stanoveném termínu. Za doučování za období září až prosinec 2022 nebyly informace zaslány ke stanovenému datu 28. 2. 2023. Škola zaslala informace v průběhu inspekční činnosti dne 13. 6. 2023.

Poskytnuté finanční prostředky byly v kontrolovaném období čerpány a využity v souladu s účelem, rozhodnutím o poskytnutí dotace a jeho podmínkami. Porovnáním údajů účetní evidence s prvotními a účetními doklady nebyly shledány rozdíly. Veřejnosprávní kontrola neodhalila žádná významná rizika v nakládání s výše vymezenými finančními prostředky.

Poslední kontrolní úkon

Poslední kontrolní úkon byl proveden 16. 6. 2023 vrácením příslušných originálů podkladů zapůjčených ke kontrole.

Seznam dokladů, o které se inspekční zjištění opírají

1. Zřizovací listina ze dne 29. 10. 2019
2. Výpis usnesení z 9. zasedání zastupitelstva města |Liberec 2019 ze dne 4. listopadu 2019
1. Jmenování na vedoucí pracovní místo ředitele Základní školy, Liberec, Křižanská 80, příspěvková organizace ze dne 10. 5. 2018, s účinností od 1. srpna 2018 na období 6 let
2. Výpis z rejstříku škol a školských zařízení online k datu 8. 6. 2023
3. Školní řád základní školy ze dne 31. 8. 2022, platný ve školním roce 2022/2023
4. Školní řád mateřské školy platný od 1. 9. 2022
5. Rozhodnutí č. 74706/2020 z 13. 10. 2020
6. Rozhodnutí č. 252632465/2022 KULK z 6. 4. 2022 (UZ 33088)
7. Rozhodnutí č. 252392465/2022 KULK z 6. 4. 2022 (UZ 33087)
8. Rozhodnutí č. 430162465/2022 KULK ze 7. 6. 2022 (UZ 33087)
9. Rozhodnutí č. 104502465/2022 KULK z 11. 2. 2022 (UZ 33086)
10. Rozhodnutí č. 861412465/2022 KULK z 22. 11. 2022 (UZ 33086)
11. Rozhodnutí č. 278062465/2023 KULK z 18. 4. 2023 (UZ 33086)
12. Národní plán obnovy – prevence digitální propasti – Plán využití dotace (rok 2022)
13. Věcné uspořádání účtů rok 2020: UZ 33353 - 558.891,
14. Věcné uspořádání účtů rok 2022: UZ 33086 – 374.860, 521.860, 521.861, UZ 33087 – 374.870, 501.870, 558.870, UZ 33088 – 374.880, 501.880, 558.880
15. Originály faktur, rok 2020: č. 400355, 400462
16. Originály faktur, rok 2022: č. 420357, 420358, 420379, 420417, 420478, 420524
17. Evidence majetku rok 2020: DDHM 2101-2120
18. Evidence majetku rok 2022: DDHM 0169, DDHM 2205-2208, DDHM 2237-2254, OTE 01971-01978
19. Podklady k veřejné zakázce malého rozsahu (rok 2020)
20. Podklady k veřejné zakázce malého rozsahu (rok 2022)
21. <https://smlouvy.gov.cz> [online 13. 6. 2023]
22. Sběr dat MŠMT – Využití finančních prostředků na ICT, Dotazník k ad hoc normativu k NPO (IT vybavení) – ex ante, Využití finančních prostředků na ICT – dodatečné poskytnutí dalších informací, Dotazník k vyhodnocení jarního doučování pro ZŠ, Dotazník k vyhodnocení podzimního doučování pro ZŠ
23. Účetní doklady rok 2020: 30-400355, 30-400462 (učební pomůcky)
24. Účetní doklady rok 2022: 70-42003 až 70-42006, 70-42008, 42012 (mzdy), 30-420357, 30-420358, 30-420379, 30-420417, 30-420478, 30-420524 (učební pomůcky)
25. Rozvrhy tříd 4., 4.M, 7. a 9., školní rok 2022/2023
26. Dohody o provedení práce – doučování, rok 2022 (Národní plán obnovy)
27. Dohody o provedení práce – doučování, rok 2023 (Národní plán obnovy)
28. Doučování – výkazy rok 2022 a Doučování – výkazy 1-6/2023
29. Doučování_tabulka_odučené_2022

30. Rozúčtování mezd rok 2022 a leden až květen 2023 (mzd. prostř. z Evrop. SF OON)
31. Bankovní výpisy rok 2020, 2022, leden až květen 2023
32. Sběr dat: „Využití finančních prostředků na ICT“ z 12. 2. 2021, „Dotazník k ad hoc normativu k NPO (IT vybavení)-ex ante“ z 23. 3. 2022, „Využití finančních prostředků na ICT-dodatečné poskytnutí dalších informací“ z 2. 9. 2022, „Dotazník k vyhodnocování jarního doučování pro ZŠ: Mimořádné šetření 11/2022“ z 10. 11. 2022, „Dotazník k vyhodnocování podzimního doučování pro ZŠ: Mimořádné plošné šetření 02/2023“ z 13. 6. 2023
33. Finanční vypořádání dotací za rok 2020 (UZ 33353) z 11. 1. 2021
34. Finanční vypořádání dotací za rok 2022 (UZ 33086, UZ 33087 a UZ 33088) z 12. 1. 2023
35. Vnitřní řád školní družiny platný ve školním roce 2022/2023
36. Třídní knihy základní školy vedené v elektronické podobě ve školním roce 2022/2023 (vzorek)
37. Školní řád Mateřské školy Ostašov účinný od 1. 9. 2022
38. Seznámení zákonných zástupců se školním řádem, školní rok 2022/2023
39. Třídní knihy školní družiny ve školním roce 2022/2023 (vzorek)
40. Přihlášky do školní družiny pro školní rok 2022/2023 (vzorek)
41. Řád školního stravování – výdejny Heřmánková a Křižanská, jídelna Švermova s platností od 1. 9. 2021
42. Přihlášky ke stravování na školní rok 2022/2023 s návratkou (vzorek)
43. Zápis z pedagogické rady konané dne 31. 8. 2022
44. Zápis z třídních schůzek v MŠ ze dne 8. 9. 2022
45. Seznámení se školním řádem (informace zákonným zástupcům), elektronický systém, školní rok 2022/2023 (vzorek)
46. Školní vzdělávací program Škola pro spokojené a zdravé děti platný od 1. 9. 2022
47. Webové stránky školy <https://www.zsostasov.cz>

Poučení

Podle § 13 kontrolního řádu může ředitel školy podat proti kontrolnímu zjištění uvedenému v protokolu o kontrole písemné zdůvodněné námitky, z nichž je zřejmé, proti jakému kontrolnímu zjištění směřují, a to do 15 dnů ode dne doručení protokolu o kontrole. Případné námitky zašlete na adresu Česká školní inspekce, Liberecký inspektorát, Masarykova 801/28, 460 01 Liberec, případně prostřednictvím datové schránky (g7zais9), nebo na e-podatelnu csi.l@csicr.cz s připojením elektronického podpisu, a to k rukám ředitele/ředitelky inspektorátu.

Složení inspekčního týmu a datum vyhotovení protokolu o kontrole

Mgr. Romana Jůnová, školní inspektorka, vedoucí inspekčního týmu

Bc. Jana Čermáková, kontrolní pracovnice

Mgr. Lenka Dlabolová, školní inspektorka

Mgr. Jana Kolínská, školní inspektorka

Mgr. Dagmar Lexová, školní inspektorka

Ing. Andrea Trejtnarová, kontrolní pracovnice

Mgr. Petra Veitová, školní inspektorka

Datem vyhotovení protokolu o kontrole se rozumí datum posledního podpisu člena inspekčního týmu.

KRAJSKÁ HYGIENICKÁ STANICE LIBERECKÉHO KRAJE SE SÍDLEM V LIBERCI

Husova 64, 460 31 Liberec I, P.O.Box 141, tel. 485 253 111, sekretariat@khslibc.cz, ID nfeai4j, IČ 71009302

Čj.: KHSLB 05256/2023

PROTOKOL O KONTROLE

pořízený z kontroly vykonané podle zákona č. 255/2012 Sb., o kontrole (kontrolní řád), podle nařízení Evropského parlamentu a Rady (ES) č. 2017/625 ze dne 45. března 2017 o úředních kontrolách a jiných úředních činnostech prováděných s cílem zajistit uplatňování potravinového a krmivového práva a pravidel týkajících se zdraví zvířat a dobrých životních podmínek zvířat, zdraví rostlin a přípravků na ochranu rostlin, o změně nařízení Evropského parlamentu a Rady (ES) č. 999/2001, (ES) č. 396/2005, (ES) č. 1069/2009, (ES) č. 1107/2009, (EU) č. 1151/2012, (EU) č. 652/2014, (EU) 2016/429 a (EU) 2016/2031, nařízení Rady (ES) č. 1/2005 a (ES) č. 1099/2009 a směrnic Rady 98/58/ES, 1999/74/ES, 2007/43/ES, 2008/119/ES a 2008/120/ES a o zrušení nařízení Evropského parlamentu a Rady (ES) č. 854/2004 a (ES) č. 882/2004, směrnic Rady 89/608/EHS, 89/662/EHS, 90/425/EHS, 91/496/EHS, 96/23/ES, 96/93/ES a 97/78/ES a rozhodnutí Rady 92/438/EHS (nařízení o úředních kontrolách), a podle § 88 zákona č. 258/2000 Sb., o ochraně veřejného zdraví a o změně některých souvisejících zákonů, ve znění pozdějších předpisů (dále jen „zákon č. 258/2000 Sb.“)

1. Pravomoc k výkonu kontroly:

§ 82 odst. 2 písm. b) zákona 258/2000 Sb., o ochraně veřejného zdraví a o změně některých souvisejících zákonů, ve znění pozdějších předpisů a zákona č. 110/1997 Sb., o potravinách a tabákových výrobcích a o změně a doplnění některých souvisejících zákonů a § 30 odst. 1 písm. b) zákona č. 65/2017 Sb., o ochraně zdraví před škodlivými účinky návykových látek

2. Kontrolující:

Mgr. Petra Machková, rada oddělení hygieny dětí a mladistvých, č. služebního průkazu 1717
MUDr. Jana Pilnáčková, ředitelka sekce ochrany a podpory veřejného zdraví, č. služebního průkazu – 1806
Vedoucí kontrolní skupiny: MUDr. Jana Pilnáčková

3. Místo kontroly:

Křížanská 80, Liberec XXII-Horní Suchá, 460 10 Liberec – ZŠ, ŠJ
Žákovská 67, Liberec XXII-Horní Suchá, 460 10 Liberec – ZŠ, ŠD
Heřmánková 95, Liberec XXXIII-Machnín, 460 01 Liberec – ZŠ, ŠD, ŠJ

4. Kontrolovaná osoba:

Základní škola a Mateřská škola Ostašov, Liberec, příspěvková organizace
Křížanská 80
Liberec XXII-Horní Suchá
460 10 Liberec
IČ: 72741791

5. Osoby přítomné na místě kontroly:

Ing. Radek Vystrčil, narozen 24. 7. 1977, bytem Václavice 237, 463 34 Hrádek nad Nisou – ředitel základní školy
Kamila Smutníková, narozena 25. 9. 1972, bytem Truhlářská 530, Liberec -zástupkyně pro budovu Machnín

6. Kontrola zahájena dne: 10. 3. 2023 v 9,00 hodin.

úkonem: předložením služebních průkazů

7. Předmět kontroly:

Plnění povinností stanovených v Nařízení ES č. 852/2004 o hygieně potravin, Nařízení ES č. 178/2002, kterým se stanoví obecné zásady a požadavky potravinového práva, zřizuje se Evropský úřad pro bezpečnost potravin a stanoví se postupy týkající se bezpečnosti potravin, Nařízení Evropského parlamentu a Rady (EU) č. 1169/2011 o poskytování informací o potravinách spotřebitelům, dále dle zákona č. 258/2000 Sb., o ochraně veřejného zdraví a o změně některých souvisejících zákonů, ve znění pozdějších předpisů, ve spojení s vyhl. č. 410/2005 Sb. o hygienických požadavcích na prostory a provoz zařízení a provozoven pro výchovu a vzdělávání dětí a mladistvých, ve znění pozdějších předpisů a v § 30 odst.1 písm. b) zákona č. 65/2017 Sb., o ochraně zdraví před škodlivými účinky návykových látek.

8. Použitá kontrolní metoda podle č. 14 nařízení (EU) č. 2017/625

1. Inspekce (dle předmětu kontroly)
2. kontrola hygienických podmínek v prostorách provozovny
3. posouzení postupů pro správnou výrobní praxi, správnou hygienickou praxi i a postupů založených na zásadách analýzy rizik a kritických kontrolních bodů (HACCP)
4. přezkoumání dokumentů, záznamů o sledovatelnosti a jiných záznamů dle předmětu kontroly
5. rozhovory s kontrolovanou osobou

9. Vzorky odebrány: ne**10. Poslední kontrolní úkon předcházející vyhotovení protokolu:**

prohlídka šaten žáků

den jeho provedení: 10. 3. 2023

11. Kontrolní zjištění včetně uvedení podkladů, ze kterých vychází:

Základní škola je umístěna ve třech budovách. Celková kapacita školy je 280 žáků. Celková kapacita školní družiny je 90 žáků. Objekty jsou napojeny na veřejný vodovod. Odkanalizování objektů je svedeno do septiků (dle sdělení vyvážen 2x ročně) nebo ČOV. Vytápění je zajištěno z vlastních kotelen. Teplá voda je ohřívána v bojlerech. Venkovní pozemky školy udržuje školník. V budovách je pravidelně obnovována malba. Hlavní vstupy do všech objektů základní školy jsou označeny zjevně viditelnou grafickou značkou „Kouření zakázáno“, vč. dodatku o zákazu používání elektronických cigaret. Zakazy byly v době kontroly dodržovány. Malby jsou v celé škole bez stop po zatékání či výskytu plísní. Podlahy jsou nepoškozené a snadno čistitelné. Prostory školy byly v době kontroly shledány v čistotě a pořádku. K prováděnému úklidu nebyly žádné připomínky. Obědy do obou školních výdejen denně dováží Školní jídelna GASTRON - Zuzana Vaničková s.r.o. jejich vlastním dopravním prostředkem.

Pracoviště na adrese Křižanská 80, Liberec XXII-Horní Suchá, 460 10 Liberec:

V této budově 2. stupně je zapsáno 113 žáků.

Od poslední kontroly došlo k výměně osvětlovací soustavy ve třídě 7.A a zrušení kabinetů, čímž došlo k rozšíření tříd. Škola (dvoupatrová budova se sedlovou střechou) má v návaznosti na budovu k dispozici oplocený pozemek se zpevněnou i travnatou plochou pro přestávkový pobyt dětí. Na pozemku vysazené dřeviny, dle kontrolní prohlídky snižují parametry denního osvětlení konkrétně v 8.A ve 2.NP, když jsou vysazeny blízko u budovy a není tak respektován požadavek, kdy má být dřevina vysazena v takové vzdálenosti od obvodové zdi jako je její předpokládaná maximální výška. Konkrétně se jedná se o husté jehličnaté stromy, které jsou vysazeny cca ve 3 m vzdálenosti od obvodové zdi, jejich maximální výška by tak měla být do 3 m. Dle subjektivního posouzení při prohlídce zahrady bylo zjištěno, že stromy dosahují výšky střechy objektu cca 8 m.

1. Pro žáky jsou k dispozici čtyři kmenové učebny a dvě menší učebny jazykové +IT, které jsou přirozeně větrány a osvětleny okny opatřenými žaluziemi. Umělé osvětlení je ve všech prostorech řešeno funkční zářivkovou osvětlovací soustavou včetně přisvětlení tabulí.
2. Ve všech výukových prostorech jsou umístěna umyvadla s přívodem studené pitné vody.

3. Ve třídách je s ohledem na rozdílnou tělesnou výšku žáků používán nastavitelný školní nábytek.
4. Hygienická zařízení jsou kapacitně dostačující. Pro dívky jsou k dispozici 6 WC + 4 umyvadla, chlapci mají 8 pisoárů, 4 WC a 4 umyvadla. V době kontroly byla pro žáky zajištěna možnost hygienického osoušení rukou. Umyvadla byla vybavena dávkovači s tekutým mýdlem. Prostory jsou větrány okny a sníženými příčkami. Pro dívky chybí hygienická kabina (WC, bidet, umyvadlo).
5. Pro možnost orientační kontroly teploty vzduchu jsou ve třídách umístěny nástěnné teploměry. Teplota se v době šetření pohybovala kolem 22 °C a vyhovovala hygienickým požadavkům.
6. Tělocvična je vybaveny okny i funkčními osvětlovacími tělesy, která jsou zabezpečena proti rozbití. Ovládání ventilace je dosažitelné z podlahy.
7. U tělocvičny jsou umístěny oddělené šatny a hygienická zařízení (pro dívky i chlapce vždy 4 umyvadla + 4 sprchy).
8. Pro žáky je k dispozici společná větraná šatna, kde jsou uzavíratelné skříňky vždy pro dva žáky.
9. Větraná úklidová místnost s výlevkou využívaná při úklidu školy je umístěna u tělocvičny. Dále je pro úklid školy využívaná úklidová komora umístěná u výdejny jídel.

Školní jídelna – výdejna:

1. V souladu s článkem 5 odst. 1 nařízení ES č. 852/2004 o hygieně potravin byla ke kontrole předložena příručka se zpracovanými postupy na zásadách HACCP pro provoz výdejny jídel, dle kterých je postupováno. Jako kritické kontrolní body byly stanoveny teploty vydávaných pokrmů, denně se měří a eviduje teplota u všech složek dovážených hotových pokrmů 2x během výdeje (11:30 a 13:00 hod) – evidence je vedena v záznamových listech - doloženo. Také byl předložen „vnitřní audit“ ze dne 27. 9. 2022, který doložil ověřování fungování zavedených postupů na zásadách HACCP.
2. Výdejna je vhodně vybavená potřebnými zařizovacími předměty. Samostatně je řešena umývárna transportních nádob a mytí stolního nádobí. K dispozici je myčka, dřezy, umyvadla, elektrické vodní lázně, lednici, mikrovlnná trouba, chladicí vitrína.
3. Prostory výdejny jsou odvětrávány pomocí otevíratelných oken.
4. Podlahy ve stravovacím provozu jsou nepoškozené a snadno čistitelné. Malby jsou čisté bez stop po zatékání či výskytu plísně.
5. Výskyt hmyzu ani hlodavců nebyl při kontrole zjištěn. Deratizace ani dezinfekce se neprovádí.
6. Zbytky pokrmů se likvidují v drtiči.
7. Hygiena přítomných pracovníků byla dodržována. V šatních skříňkách jsou pracovní a civilní oděvy ukládány odděleně. Byly předloženy zdravotní průkazy dvou přítomných zaměstnankyň.
8. Pro zaměstnance je vyčleněna denní místnost a hygienické zařízení.
9. Na nástěnce umístěné u vstupu do jídelny jsou u jídelníčku číselně uvedeny alergeny přítomné v jednotlivých pokrmech vč. seznamu alergenů.
10. Ve výdejně je pro potřeby úklidu k dispozici výlevka s přívodem tekoucí studené pitné a teplé vody a samostatná místnost pro ukládání úklidových pomůcek. Odvětrání je zajištěno uměle.

Odloučené pracoviště na adrese **Žakovská 67, Liberec XXII-Horní Suchá, 460 10 Liberec:**

V budově 1. stupně je zapsáno 111 žáků v 5 třídách. Škola má v návaznosti na budovu k dispozici oplocený pozemek se zpevněnou i travnatou plochou pro přestávkový pobyt dětí. V době kontroly nebylo oplocení celistvé, místy chybí, bortí se opěrná zídka. Není tak zajištěna bezpečnost a ochrana zdraví dětí při pobytu na pozemku.

1. Pro žáky je k dispozici 5 kmenových učeben a jedna PC učebna. Učebny jsou přirozeně větrány a osvětleny okny opatřenými žaluziemi. Umělé osvětlení je ve všech prostorech řešeno funkční zářivkovou osvětlovací soustavou včetně přisvětlení tabulí.
2. Ve všech výukových prostorech jsou umístěna umyvadla s přívodem studené pitné vody.

3. Ve třídách je s ohledem na rozdílnou tělesnou výšku žáků používán nastavitelný školní nábytek. PC učebna je vybavena židlemi s písty pro úpravu pracovního místa.
4. Pro dívky jsou k dispozici 3 WC + 3 umyvadla. Pro chlapce jsou k dispozici 4 pisoáry, 3 WC a 2 umyvadla. Počet umyvadel je vzhledem ke kapacitě této školní budovy (111) nedostačující, chybí 1 umyvadlo s přívodem teplé a studené vody, včetně odtoku vody. V době kontroly byla pro žáky zajištěna možnost hygienického osoušení rukou. Umyvadla byla vybavena dávkovačem s tekutým mýdlem. Prostory jsou větrány okny a vzduchotechnikou.
5. Pro možnost orientační kontroly teploty vzduchu jsou ve třídách umístěny nástěnné teploměry. Teplota se v době šetření pohybovala kolem 22 °C a vyhovovala hygienickým požadavkům.
6. Pro žáky jsou k dispozici šatní kóje nebo šatní skříňky.
7. Větraná úklidová místnost s výlevkou využívaná při úklidu školy je umístěna v přístavbě.

Školní družina:

V současné době je zapsáno 62 dětí. Pro daný účel jsou k dispozici v prostorách budovy vybavené 3 samostatné místnosti. Umělé osvětlení je zajištěno funkční zářivkovou soustavou. Denní osvětlení a větrání je řešeno přirozeně okny. Provoz ranní družiny je od 6,30 do 7,45 hod. Provoz odpolední družiny je od 11,40 do 16,30 hod.

Odloučené pracoviště na adrese Heřmánková 95, Liberec XXXIII-Machnín, 460 01 Liberec:

v této budově je zapsáno 53 žáků ve třech třídách s malotřídním vzděláváním.

Od poslední kontroly došlo k výměně osvětlovací soustavy ve třídě 4.-5. (modré) ročníku, dále byla vyměněna střešní krytina na budově školy. Škola má v návaznosti na budovu k dispozici oplocený pozemek se zpevněnou i travnatou plochou pro přestávkový pobyt dětí.

1. Pro žáky jsou k dispozici tři kmenové učebny, které jsou přirozeně větrány a osvětleny okny opatřenými žaluziemi. Umělé osvětlení je ve všech prostorech řešeno funkční zářivkovou osvětlovací soustavou včetně přisvětlení tabulí.
2. Ve všech výukových prostorách jsou umístěna umyvadla s přívodem studené pitné a teplé vody.
3. Ve třídách je s ohledem na rozdílnou tělesnou výšku žáků používán nastavitelný školní nábytek.
4. Hygienická zařízení jsou kapacitně dostačující. Pro dívky jsou k dispozici 5 WC + 4 umyvadla, chlapci mají 7 pisoárů, 3 WC a 3 umyvadla. V době kontroly byla pro žáky zajištěna možnost hygienického osoušení rukou. Umyvadla byla vybavena dávkovačem s tekutým mýdlem. Prostory jsou větrány okny a sníženými přičkami.
5. Pro možnost orientační kontroly teploty vzduchu jsou ve třídách umístěny nástěnné teploměry. Teplota se v době šetření pohybovala kolem 22 °C a vyhovovala hygienickým požadavkům.
6. Tělocvična je vybavena okny i funkčními osvětlovacími tělesy, která jsou zabezpečena proti rozbití. Ovládání ventilace je dosažitelné z podlahy. Podlahová parketová krytina není celistvá, mezi parketami jsou škvíry a není tak snadno čistitelná.
7. U tělocvičny je umístěna šatna a hygienická zařízení.
8. Pro žáky je k dispozici společná šatna, kde má každé dítě samostatný věšák a místo na ukládání bot. Okno v šatně je umístěné vysoko, v době kontroly chybí pro jeho možnost otevírání a provětrávání šaten ovládání dosažitelné z podlahy.
9. Větraná úklidová místnost s výlevkou využívaná při úklidu školy je umístěna u tělocvičny.

Školní družina:

V současné době je zapsáno 28 dětí. Pro daný účel je k dispozici v prostorách budovy vybavená 1 samostatná místnost. Umělé osvětlení je zajištěno funkční zářivkovou soustavou. Denní osvětlení a větrání je řešeno přirozeně okny. Prostory školní družiny spolu se školní jídelnou jsou umístěny v jedné místnosti. Tyto dva provozy jsou od sebe odděleny pouze polopříčkou. Část místnosti, která je vymezená pro provoz družiny má plochu dle sdělení ředitele 42,3 m², což je

pro zapsaný počet dětí v družině nevyhovující (požadovaná plocha na 1 žáka je 2 m²). V době oběda je místnost využívána zároveň pro provoz družiny i výdej a konzumaci jídel. Tyto provoz se vzájemně ruší a překrývají. Provoz ranní družiny je od 6,30 do 7,40 hod. Provoz odpolední družiny je od 11,40 do 16,30 hod.

Školní jídelna – výdejna:

1. V souladu s článkem 5 odst. 1 nařízení ES č. 852/2004 o hygieně potravin byla ke kontrole předložena příručka se zpracovanými postupy na zásadách HACCP pro provoz výdejny jídel, dle kterých je postupováno. Jako kritické kontrolní body byly stanoveny teploty vydávaných pokrmů, denně se měří a eviduje teplota u všech složek dovážených hotových pokrmů při dovozu - evidence je vedena v sešitě/záznamových listech - doloženo. Také byl předložen „vnitřní audit“ ze dne 27. 9. 2022, který doložil ověřování fungování zavedených postupů na zásadách HACCP.
2. Výdejna je vhodně vybavená potřebnými zařizovacími předměty (myčka, dva dřezy, umyvadlo, elektrickou vodní lázeň a lednici).
3. Prostory výdejny jsou odvětrávány pomocí otevíratelných oken.
4. Podlahy ve stravovacím provozu jsou nepoškozené a snadno čistitelné. Malby jsou čisté bez stop po zatékání či výskytu plísně.
5. Výskyt hmyzu ani hlodavců nebyl při kontrole zjištěn. Deratizace ani dezinfekce se neprovádí.
6. Na nástěnce umístěné u vstupu do jídelny jsou u jídelníčku číselně uvedeny alergeny přítomné v jednotlivých pokrmech vč. seznamu alergenů.
7. Zbytky pokrmů se ukládají do pravidelně vyvážených popelnic.
8. Hygiena přítomné pracovníce byla dodržována. V šatně je pracovní a civilní oděv ukládán odděleně. Byl předložen zdravotní průkaz.
9. Pro potřeby úklidu a ukládání úklidových pomůcek je využívána úklidová komora vybavená výlevkou s přívodem tekoucí studené pitné a teplé vody. Odvětrání je zajištěno oknem.

Ve stravovacích provozech byl v době kontroly udržován pořádek a čistota. Připomínky nebyly ani k čistotě kuchyňského vybavení a namátkově kontrolovaného omytého nádobí.

Nedostatky:

1. V budově na adrese Křížanská 80 není k dispozici pro dívky hygienická kabina (WC, bidet, umyvadlo). Byl porušen § 7 odst. 1. zák. 258/2000 Sb., o ochraně veřejného zdraví a o změně některých souvisejících zákonů, ve znění pozdějších předpisů ve spojení s § 4a odst. 1 ve spojení s přílohou č. 1 bod 1 písm. e) vyhl. 410/2005 Sb., o hygienických požadavcích na prostory a provoz zařízení a provozoven pro výchovu a vzdělávání dětí a mladistvých, ve znění pozdějších předpisů.
2. Na pozemku na adrese Křížanská 80 vysazené dřeviny, když jsou vysazeny blízko u budovy. Dřevina má být vysazena v takové vzdálenosti od obvodové zdi jako je její předpokládaná maximální výška. Konkrétně se jedná se o husté jehličnaté stromy, které jsou vysazeny cca ve 3 m vzdálenosti od obvodové zdi, jejich maximální výška by tak měla být do 3 m. Ze subjektivního posouzení při prohlídce zahrady, kdy stromy dosahují výšky střechy objektu školy cca 8 m, je zřejmé porušení § 7 odst. 1 zák. 258/2000 Sb., o ochraně veřejného zdraví a o změně některých souvisejících zákonů, ve znění pozdějších předpisů ve spojení s § 3 odst. 4 vyhl. 410/2005 Sb., o hygienických požadavcích na prostory a provoz zařízení a provozoven pro výchovu a vzdělávání dětí a mladistvých, ve znění pozdějších předpisů.
3. V budově na adrese Heřmánková 95, Machnín není ovládnutí ventilačních otvorů (ty jsou umístěny dle subjektivního posouzení ve výšce cca 2,5 m) v šatně žáků dosažitelné z podlahy. Nelze tak zajistit řádné provětrávání těchto prostor. Byl porušen § 7 odst. 1. zák. 258/2000 Sb., o ochraně veřejného zdraví a o změně některých souvisejících zákonů, ve znění pozdějších předpisů ve spojení s § 17 odst. 2 vyhl. 410/2005 Sb., o hygienických požadavcích na prostory a provoz zařízení a provozoven pro výchovu a vzdělávání dětí a mladistvých, ve znění pozdějších předpisů.

4. V budově na adrese Heřmánková 95, Machnín nebyly parkety v tělocvičně celistvé, mezi parketami se nacházely velké škvíry, podlahová krytina není snadno čistitelná. Byl porušen § 7 odst. 1 zák. 258/2000 Sb., o ochraně veřejného zdraví a o změně některých souvisejících zákonů, ve znění pozdějších předpisů ve spojení s § 5 odst. 1 vyhl. 410/2005 Sb., o hygienických požadavcích na prostory a provoz zařízení a provozoven pro výchovu a vzdělávání dětí a mladistvých, ve znění pozdějších předpisů.
5. Školní družina v budově Heřmánková 95 využívající část místnosti, má plochu 42,3 m², což je pro zapsaný počet dětí v družině nevyhovující. Byl porušen § 7 odst. 1 zák. 258/2000 Sb., o ochraně veřejného zdraví a o změně některých souvisejících zákonů, ve znění pozdějších předpisů ve spojení s § 7 vyhl. 410/2005 Sb., o hygienických požadavcích na prostory a provoz zařízení a provozoven pro výchovu a vzdělávání dětí a mladistvých, ve znění pozdějších předpisů.

Během kontroly byla pořízena fotodokumentace.

12. Požadavek kontrolujícího na podání písemné zprávy o odstranění nebo prevenci nedostatků zjištěných kontrolou podle § 10 odst. 2 kontrolního řádu:

Kontrolovaná osoba předloží písemnou zprávu o odstranění/prevenci zjištěných nedostatků ve lhůtě do: **24. 4. 2023**

13. Poučení:

Podle § 13 kontrolního řádu námitky proti kontrolnímu zjištění uvedenému v protokolu o kontrole může kontrolovaná osoba podat Krajské hygienické stanici Libereckého kraje se sídlem v Liberci ve lhůtě 15 dnů ode dne doručení protokolu o kontrole. Námitky se podávají písemně, musí z nich být zřejmé, proti jakému kontrolnímu zjištění směřují, a musí obsahovat odůvodnění nesouhlasu s tímto kontrolním zjištěním.

14. Protokol vyhotoven dne: 24. 3. 2023

15. Protokol obsahuje (počet stránek protokolu, popř. přílohu): 6

Protokol byl vyhotoven ve 2 stejnopisech.

16. Podpisy kontrolujících:



17. Potvrzení převzetí protokolu o kontrole na místě kontroly: ///

Ověřovací doložka konverze do dokumentu obsaženého v datové zprávě

Ověřuji pod pořadovým číslem **155990716-210191-230327080125**, že tento dokument, který vznikl převedením vstupu v listinné podobě do podoby elektronické, skládající se z **6** listů, se doslovně shoduje s obsahem vstupu.

Zjišťovací prvek: **vodoznak**

Ověřující osoba: **RADKAŘEHNOVÁ**

Vystavil: **Krajská hygienická stanice Libereckého kraje se sídlem v Liberci**

rezervace ou pro portál ovm dne 27.03.2023



155990716-210191-230327080125



Vyjádření k protokolu o kontrole č.j.: KHSLB 05256/2023

V Liberci 20. dubna 2023

Dobrý den,

na základě Vašeho požadavku podávám písemnou zprávu o odstranění nebo prevenci nedostatků zjištěných při kontrole. Všechny body jsme diskutovali se zřizovatelem (Ing. Petr Machatý, vedoucí oddělení technické správy budov) a v návaznosti na výsledek kontroly jsme se domluvili, že:

1. Hygienická kabinka Křížanská – v průběhu roku 2024 přeměníme jednu kabinku dívčího WC na hygienickou kabinku. Do té doby bude provizorně jedna kabinka opatřena hygienickou sprškou.
2. Vysazené dřeviny Křížanská – v průběhu roku 2023 začneme vyjednávat s odborem životního prostředí o kácení dřevin. Než se tak stane, budeme eliminovat rizika umělým osvětlením.
3. Větrání okny Heřmánková – v průběhu léta 2023 dojde ke kompletní výměně oken. Do té doby budeme nedostupná okna ovládat teleskopickou ovládací tyčí.
4. Parkety v tělocvičně Heřmánková – v průběhu roku 2024 dojde k opravě parket v celé tělocvičně. Do té doby budeme eliminovat nedostatek ručním čištěním.
5. Prostorové podmínky školní družiny v Heřmánkové – v průběhu roku 2023 vznikne projektová dokumentace pro potřebnou rekonstrukci stávajícího bytu na školní družinu, k 29/2/24 dojde k ukončení nájemní smlouvy a na jaře 2024 proběhne přestavba bytu tak, aby od 1/9/24 byla družina v novém prostoru. Do té doby budeme využívat pro vzdělávání ve školní družině i jiné prostory.

Věříme, že navrženými způsoby eliminujeme zjištěné nedostatky. Pro případné dovysvětlení jsem samozřejmě k dispozici.

Děkuji za spolupráci a jsem s pozdravem

Radek Vystrčil, ředitel školy

Ing. Radek Vystrčil
Digitálně podepsal
Ing. Radek Vystrčil
Datum: 2023.04.24
15:01:06 +02'00'



Výkaz pro školní rok 2022/2023

Základní údaje

Výkaz vyplnil: Mgr. Michal Bolek

IČ organizace: 72741791

Název organizace: Základní škola a Mateřská škola Ostašov, Liberec, příspěvková organizace

Ředitel/ka (Statutární zástupce): Ing. Radek Vystrčil

Adresa: Křížanská 80, **Místo:** Liberec 20, **PSČ:** 46010, **Kraj:** Liberecký kraj, **Zřizovatel:** Obec

Část 1: Škola a její preventivní program

1) Má vaše škola písemně vytvořený vlastní preventivní program školy? Ano

2) Na základě, čeho je preventivní program školy vypracováván?

- Profesionálního citu (intuice)
- Diskuzí s vedením školy a učitelským sborem
- Analýzy aktuální situace školy
- Sledování výskytu rizikového chování na škole v uplynulém školním roce
- Šetření/mapování klimatu školy realizovaného v uplynulém školním roce
- Evaluací (zhodnocení) jednotlivých realizovaných aktivit v uplynulém školním roce

3) Identifikovali jste při přípravě preventivního programu školy nějaké specifické rizikové faktory vaší školy? Ne

4) Stanovuje preventivní program školy cíle, které jsou konkrétní, měřitelné, dosažitelné, realistické a časově ohraničené? Ano

5) Jací další specialisté, mimo školního metodika prevence, působí přímo na vaší škole:

- Výchovný poradce
- Asistent pedagoga

6) Kolik vyučovacích hodin je za měsíc věnováno třídnickým hodinám v jedné třídě (průměrně za celou školu)? 4

7) Jaká témata převažují při třídnických hodinách na vaší škole?

- Práce se vztahy ve třídě (otevřená diskuse o vztazích, řešení problémů mezi žáky)
- Práce s pravidly a řešení problémů třídy (otevírání témat důležitých pro třídu, vyjasňování pravidel chování, péče o individuální spokojenost žáků)
- Cílený rozvoj dovedností žáků (techniky na trénink komunikace, spolupráce, seberegulace apod.)
- Aktivity a programy specifické prevence pro různé typy rizikového chování

8) Uveďte počet tříd a žáků vaší školy v jednotlivých ročnících:

	Počet tříd	Počet žáků
1. ročník ZŠ	2	36



	Počet tříd	Počet žáků
2. ročník ZŠ	2	30
3. ročník ZŠ	2	31
4. ročník ZŠ	2	25
5. ročník ZŠ	2	35
6. ročník ZŠ / prima	1	28
7. ročník ZŠ / sekunda	1	27
8. ročník ZŠ / tercie	1	32
9. ročník ZŠ / kvarta	1	26
Suma řádků	14	271

Část 2: Školní metodik prevence

1) Jméno a příjmení školního metodika prevence: Michal Bolek

2) Kolik let celkem Vy osobně vykonáváte funkci školního metodika prevence? 20

3) Zastáváte Vy osobně na vaší škole, mimo školního metodika prevence, také nějaké další funkce?
- Ano, třídní učitel/ka

4) Máte ukončené akreditované studium k výkonu specializovaných činností pro školní metodiky prevence podle § 9 vyhlášky č. 317/2005 Sb.? Ano

5) Poskytuje Vám škola za výkon funkce školního metodika prevence nějaké finanční ohodnocení?
Ano, formou příplatku podle Zákoníku práce ve výši 2 000 Kč měsíčně

6) Absolvoval/a jste v posledních třech letech nějaké akreditované vzdělávací kurzy, semináře, konference či výcviky k tématu primární prevence rizikového chování (kromě specializačního studia)?
Ano, v celkovém rozsahu do 16 hodin

7) Ve kterých oblastech primární prevence rizikového chování byste měl/a zájem se aktuálně vzdělávat?

- Prevence šikany a projevů agrese
- Prevence kyberšikany
- Prevence duševních onemocnění a psychických problémů

8) Máte jako školní metodik prevence externí odbornou supervizi? Ne a nemám o ni zájem

9) Věnujete se v roli školního metodika prevence následujícím činnostem? Pokud ano, zkuste odhadnout, kolik hodin práce průměrně za kalendářní měsíc Vám dané činnosti zaberou.



	Počet hodin
Koordinace tvorby preventivního programu školy a jeho evaluace	1
Osobní participace na realizaci preventivních aktivit školy (podílení se na přímé práci se žáky při preventivních aktivitách)	4
Metodické vedení pedagogických pracovníků školy v oblasti prevence rizikového chování.	1
Individuální práce s žáky (včetně práce s malými skupinami žáků) s potenciálem k rozvoji rizikového chování	4
Zajišťování spolupráce školy s orgány státní správy a samosprávy, policií, orgány sociálně-právní ochrany dětí, nestátními organizacemi působícími v oblasti prevence atd.	1
Vedení písemných záznamů všeho druhu	3
Komunikace se zákonnými zástupci (rodiči)	2
Účast na pracovních seminářích kraje, obce, PPP atd., setkávání se za účelem metodického vedení ze strany pedagogicko-psychologické poradny	1
Vzdělávání a rozvoj v oblasti primární prevence rizikového chování	2
Suma řádků	19

10) Stručně uveďte, co byste aktuálně nejvíce potřeboval/a ke zvýšení kvality vaší práce při vykonávání funkce školního metodika prevence: Snížený úvazek – více času na prevenci.

Část 3: Specifická prevence obsažená ve školním vzdělávacím programu

1) Pokuste se realisticky odhadnout, jaký rozsah specifické prevence je podle plánu obsažen ve školním vzdělávacím programu pro jednotlivé ročníky. Cílem je zmapovat reálný stav na škole, tj. kolik času učitelé věnují specifické prevenci v rámci výuky. Při stanovování rozsahu je vhodná spolupráce s jednotlivými vyučujícími. Příklad: Velmi často se může aktivita týkat více typů rizikového chování zároveň, v takovém případě čas započítejte jen jednou, a to do toho typu rizikového chování, který danou aktivitu co nejvíce vystihuje. Vyplňujte pouze v ročnicích, které jsou pro vaši školu relevantní. Zaokrouhlete údaj na celé číslo.

	1. roč-ník ZŠ	2. roč-ník ZŠ	3. roč-ník ZŠ	4. roč-ník ZŠ	5. roč-ník ZŠ	6. r. ZŠ / prima	7. r. ZŠ / sekunda	8. r. ZŠ / tercie	9. r. ZŠ / kvarta	Suma sloupců
Prevence šikany a projevů agrese	5	5	5	5	5	10	10	10	10	65
Prevence kyberšikany	0	0	2	2	2	5	5	5	5	26
Prevence záškoláctví	0	1	1	1	1	1	1	1	1	8
Prevence rizikových sportů	1	1	1	1	1	1	1	1	1	9
Prevence rizikového chování v dopravě	1	1	1	1	1	1	1	1	1	9
Prevence rasismu a xenofobie	1	1	1	1	1	1	1	1	1	9



	1. roč- ník ZŠ	2. roč- ník ZŠ	3. roč- ník ZŠ	4. roč- ník ZŠ	5. roč- ník ZŠ	6. r. ZŠ / prima	7. r. ZŠ / sekunda	8. r. ZŠ / ter- cie	9. r. ZŠ / kvarta	Suma sloupců
Prevence působení sekt a extrémistických náboženských směrů	0	1	1	1	1	1	1	1	1	8
Prevence rizikového sexuálního chování	0	0	0	0	1	1	1	1	1	5
Prevence užívání tabáku	0	0	1	1	1	2	2	2	2	11
Prevence užívání alkoholu	0	0	1	1	1	2	2	2	2	11
Prevence užívání dalších návykových látek	0	0	1	1	1	2	2	2	2	11
Prevence závislostního chování pro nelátkové závislosti (hazard, počítačové hry apod.)	1	2	2	2	2	3	3	3	3	21
Prevence poruch příjmu potravy	0	0	0	1	1	1	1	1	1	6
Prevence kriminálního chování	1	1	1	1	1	2	2	2	2	13
Prevence duševních onemocnění a psychických problémů	1	1	1	1	1	2	2	2	2	13
Suma řádků	11	14	19	20	21	35	35	35	35	225

Část 4: Specifická prevence realizovaná v samostatných preventivních aktivitách a programech

Program 1 - Škola sama

1) **Název poskytovatele programu:** Škola sama, *Doplňující text:* Harmonizační pobyty

2) **Úroveň programu:** Všeobecná primární prevence

3) **Jaké jsou v tomto programu hlavní formy práce:** - Interaktivní skupinová diskuse – Zážitekový program
- Návčik a trénink dovedností

4 a) **Pro všeobecnou a selektivní prevenci: označte třídy, kde byl tento program realizován, a doplňte počet vyučovacích hodin, které tímto programem třídy celkově strávily.**

	Počet tříd	Počet hodin
1. ročník ZŠ	2	96
2. ročník ZŠ	2	96
3. ročník ZŠ	2	96



	Počet tříd	Počet hodin
4. ročník ZŠ	2	96
5. ročník ZŠ	2	96
6. ročník ZŠ / prima	1	48
7. ročník ZŠ / sekunda	1	48
8. ročník ZŠ / tercie	1	48
9. ročník ZŠ / kvarta	1	48
Suma řádků	14	672

4 b) Pro indikovanou prevenci: vyplňte počet žáků, kteří se účastnili programů indikované prevence.

5) Zaškrtněte typy rizikového chování, na které je tento program zaměřen.

- Prevence šikany a projevů agrese
- Prevence kyberšikany
- Prevence záškoláctví
- Prevence rizikových sportů
- Prevence rasismu a xenofobie
- Prevence užívání tabáku
- Prevence užívání alkoholu
- Prevence užívání dalších návykových látek
- Prevence závislostního chování pro nelátkové závislosti (hazard, počítačové hry apod.)
- Prevence poruch příjmu potravy
- Prevence kriminálního chování
- Prevence duševních onemocnění a psychických problémů

6) Jak byla vaše škola celkově s programem spokojena? Velmi spokojena

Program 2 - Škola sama

1) Název poskytovatele programu: Škola sama *Doplňující text:* Ostašovské kolečko

2) Úroveň programu: Všeobecná primární prevence

3) Jaké jsou v tomto programu hlavní formy práce: - Zážitkový program – Zapojení vrstevníků podobného věku (tzv. peer prvek)

4 a) Pro všeobecnou a selektivní prevenci: označte třídy, kde byl tento program realizován, a doplňte počet vyučovacíh hodin, které tímto programem třídy celkově strávily.

	Počet tříd	Počet hodin
4. ročník ZŠ	2	10
5. ročník ZŠ	2	10
6. ročník ZŠ / prima	1	5



	Počet tříd	Počet hodin
7. ročník ZŠ / sekunda	1	5
8. ročník ZŠ / tercie	1	5
9. ročník ZŠ / kvarta	1	5
Suma řádků	8	40

4 b) Pro indikovanou prevenci: vyplňte počet žáků, kteří se účastnili programů indikované prevence.

5) Zaškrtněte typy rizikového chování, na které je tento program zaměřen. - Prevence šikany a projevů agrese – Prevence záškoláctví – Prevence rizikových sportů

6) Jak byla vaše škola celkově s programem spokojena? Velmi spokojena

Program 3 - Škola sama

1) Název poskytovatele programu: Škola sama *Doplňující text:* Malá kola

2) Úroveň programu: Všeobecná primární prevence

3) Jaké jsou v tomto programu hlavní formy práce: - Zážitekový program – Návčik a trénink dovedností

4 a) Pro všeobecnou a selektivní prevenci: označte třídy, kde byl tento program realizován, a doplňte počet vyučovacíh hodin, které tímto programem třídy celkově strávily.

	Počet tříd	Počet hodin
1. ročník ZŠ	2	6
2. ročník ZŠ	2	6
3. ročník ZŠ	2	6
Suma řádků	6	18

4 b) Pro indikovanou prevenci: vyplňte počet žáků, kteří se účastnili programů indikované prevence.

5) Zaškrtněte typy rizikového chování, na které je tento program zaměřen. - Prevence šikany a projevů agrese – Prevence záškoláctví – Prevence rizikových sportů

6) Jak byla vaše škola celkově s programem spokojena? Velmi spokojena

Program 4 - MAJÁK o.p.s.

1) Název poskytovatele programu: MAJÁK o.p.s. *Doplňující text:* Jsem originál

2) Úroveň programu: Všeobecná primární prevence



3) Jaké jsou v tomto programu hlavní formy práce: - Přednáška, prezentace informací – Interaktivní skupinová diskuse – Zážitekový program – Návčik a trénink dovedností

4 a) Pro všeobecnou a selektivní prevenci: označte třídy, kde byl tento program realizován, a doplňte počet vyučovací hodiny, které tímto programem třídy celkově strávily.

	Počet tříd	Počet hodin
5. ročník ZŠ	2	6
Suma řádků	2	6

4 b) Pro indikovanou prevenci: vyplňte počet žáků, kteří se účastnili programů indikované prevence.

5) Zaškrtněte typy rizikového chování, na které je tento program zaměřen. - Prevence šikany a projevů agrese – Prevence kyberšikany – Prevence poruch příjmu potravy – Prevence kriminálního chování – Prevence duševních onemocnění a psychických problémů

6) Jak byla vaše škola celkově s programem spokojena? Velmi spokojena

Program 5 - MAJÁK o.p.s.

1) Název poskytovatele programu: MAJÁK o.p.s. *Doplňující text:* Jsme parta

2) Úroveň programu: Všeobecná primární prevence

3) Jaké jsou v tomto programu hlavní formy práce: - Přednáška, prezentace informací – Interaktivní skupinová diskuse – Zážitekový program – Návčik a trénink dovedností

4 a) Pro všeobecnou a selektivní prevenci: označte třídy, kde byl tento program realizován, a doplňte počet vyučovací hodiny, které tímto programem třídy celkově strávily.

	Počet tříd	Počet hodin
4. ročník ZŠ	4	6
Suma řádků	4	6

4 b) Pro indikovanou prevenci: vyplňte počet žáků, kteří se účastnili programů indikované prevence.

5) Zaškrtněte typy rizikového chování, na které je tento program zaměřen. - Prevence šikany a projevů agrese – Prevence kyberšikany – Prevence rasismu a xenofobie – Prevence duševních onemocnění a psychických problémů

6) Jak byla vaše škola celkově s programem spokojena? Velmi spokojena

Program 6 - MAJÁK o.p.s.

1) Název poskytovatele programu: MAJÁK o.p.s. *Doplňující text:* Krása

2) Úroveň programu: Všeobecná primární prevence



3) Jaké jsou v tomto programu hlavní formy práce: - Přednáška, prezentace informací – Interaktivní skupinová diskuse – Zážitekový program – Návčik a trénink dovedností

4 a) Pro všeobecnou a selektivní prevenci: označte třídy, kde byl tento program realizován, a doplňte počet vyučovacíh hodin, které tímto programem třídy celkově strávily.

	Počet tříd	Počet hodin
7. ročník ZŠ / sekunda	1	3
Suma řádků	1	3

4 b) Pro indikovanou prevenci: vyplňte počet žáků, kteří se účastnili programů indikované prevence.

5) Zaškrtněte typy rizikového chování, na které je tento program zaměřen. - Prevence šikany a projevů agrese – Prevence poruch příjmu potravy – Prevence duševních onemocnění a psychických problémů

6) Jak byla vaše škola celkově s programem spokojena? Velmi spokojena

[Program 7 - MAJÁK o.p.s.](#)

1) Název poskytovatele programu: MAJÁK o.p.s. *Doplňující text:* Čas změny

2) Úroveň programu: Všeobecná primární prevence

3) Jaké jsou v tomto programu hlavní formy práce: - Přednáška, prezentace informací – Zážitekový program – Návčik a trénink dovedností

4 a) Pro všeobecnou a selektivní prevenci: označte třídy, kde byl tento program realizován, a doplňte počet vyučovacíh hodin, které tímto programem třídy celkově strávily.

	Počet tříd	Počet hodin
6. ročník ZŠ / prima	1	3
Suma řádků	1	3

4 b) Pro indikovanou prevenci: vyplňte počet žáků, kteří se účastnili programů indikované prevence.

5) Zaškrtněte typy rizikového chování, na které je tento program zaměřen. - Prevence šikany a projevů agrese – Prevence kyberšikany – Prevence poruch příjmu potravy – Prevence duševních onemocnění a psychických problémů

6) Jak byla vaše škola celkově s programem spokojena? Velmi spokojena

[Program 8 - MAJÁK o.p.s.](#)

1) Název poskytovatele programu: MAJÁK o.p.s. *Doplňující text:* Sexualita

2) Úroveň programu: Všeobecná primární prevence



3) Jaké jsou v tomto programu hlavní formy práce: - Přednáška, prezentace informací – Interaktivní skupinová diskuse – Zážitekový program – Návčik a trénink dovedností

4 a) Pro všeobecnou a selektivní prevenci: označte třídy, kde byl tento program realizován, a doplňte počet vyučovacíh hodin, které tímto programem třídy celkově strávily.

	Počet tříd	Počet hodin
8. ročník ZŠ / tercie	1	3
Suma řádků	1	3

4 b) Pro indikovanou prevenci: vyplňte počet žáků, kteří se účastnili programů indikované prevence.

5) Zaškrtněte typy rizikového chování, na které je tento program zaměřen. - Prevence rizikového sexuálního chování – Prevence poruch příjmu potravy – Prevence duševních onemocnění a psychických problémů

6) Jak byla vaše škola celkově s programem spokojena? Velmi spokojena

Program 9 - MAJÁK o.p.s.

1) Název poskytovatele programu: MAJÁK o.p.s. *Doplňující text:* Rizikové sexuální chování

2) Úroveň programu: Všeobecná primární prevence

3) Jaké jsou v tomto programu hlavní formy práce: - Přednáška, prezentace informací – Interaktivní skupinová diskuse – Zážitekový program – Návčik a trénink dovedností

4 a) Pro všeobecnou a selektivní prevenci: označte třídy, kde byl tento program realizován, a doplňte počet vyučovacíh hodin, které tímto programem třídy celkově strávily.

	Počet tříd	Počet hodin
9. ročník ZŠ / kvarta	1	3
Suma řádků	1	3

4 b) Pro indikovanou prevenci: vyplňte počet žáků, kteří se účastnili programů indikované prevence.

5) Zaškrtněte typy rizikového chování, na které je tento program zaměřen. - Prevence rizikového sexuálního chování

6) Jak byla vaše škola celkově s programem spokojena? Velmi spokojena

Program 10 - MAJÁK o.p.s.

1) Název poskytovatele programu: MAJÁK o.p.s. *Doplňující text:* Zdravé tělo

2) Úroveň programu: Všeobecná primární prevence



3) Jaké jsou v tomto programu hlavní formy práce: - Přednáška, prezentace informací – Interaktivní skupinová diskuse – Zážitekový program – Návčik a trénink dovedností

4 a) Pro všeobecnou a selektivní prevenci: označte třídy, kde byl tento program realizován, a doplňte počet vyučovací hodiny, které tímto programem třídy celkově strávily.

	Počet tříd	Počet hodin
2. ročník ZŠ	2	2
Suma řádků	2	2

4 b) Pro indikovanou prevenci: vyplňte počet žáků, kteří se účastnili programů indikované prevence.

5) Zaškrtněte typy rizikového chování, na které je tento program zaměřen. - Prevence užívání tabáku – Prevence užívání alkoholu – Prevence poruch příjmu potravy – Prevence duševních onemocnění a psychologických problémů

6) Jak byla vaše škola celkově s programem spokojena? Velmi spokojena

[Program 11 - MAJÁK o.p.s.](#)

1) Název poskytovatele programu: MAJÁK o.p.s. *Doplňující text:* Závislosti

2) Úroveň programu: Všeobecná primární prevence

3) Jaké jsou v tomto programu hlavní formy práce: - Přednáška, prezentace informací – Interaktivní skupinová diskuse – Zážitekový program – Návčik a trénink dovedností

4 a) Pro všeobecnou a selektivní prevenci: označte třídy, kde byl tento program realizován, a doplňte počet vyučovací hodiny, které tímto programem třídy celkově strávily.

	Počet tříd	Počet hodin
6. ročník ZŠ / prima	1	3
Suma řádků	1	3

4 b) Pro indikovanou prevenci: vyplňte počet žáků, kteří se účastnili programů indikované prevence.

5) Zaškrtněte typy rizikového chování, na které je tento program zaměřen. - Prevence šikany a projevů agrese – Prevence kyberšikany – Prevence užívání tabáku – Prevence užívání alkoholu – Prevence užívání dalších návykových látek – Prevence závislostního chování pro nelátkové závislosti (hazard, počítačové hry apod.)

6) Jak byla vaše škola celkově s programem spokojena? Velmi spokojena

[Program 12 - Jiné](#)

1) Název poskytovatele programu: Jiné *Doplňující text:* Dramacentrum Bezejména 2023 - Pady



2) Úroveň programu: Všeobecná primární prevence

3) Jaké jsou v tomto programu hlavní formy práce: - Přednáška, prezentace informací – Interaktivní skupinová diskuse – Zážitekový program – Návčik a trénink dovedností

4 a) Pro všeobecnou a selektivní prevenci: označte třídy, kde byl tento program realizován, a doplňte počet vyučovací hodiny, které tímto programem třídy celkově strávily.

	Počet tříd	Počet hodin
2. ročník ZŠ	2	6
3. ročník ZŠ	2	6
Suma řádků	4	12

4 b) Pro indikovanou prevenci: vyplňte počet žáků, kteří se účastnili programů indikované prevence.

5) Zaškrtněte typy rizikového chování, na které je tento program zaměřen.

- Prevence šikany a projevů agrese – Prevence kyberšikany – Prevence záškoláctví – Prevence kriminálního chování – Prevence duševních onemocnění a psychických problémů

6) Jak byla vaše škola celkově s programem spokojena? Velmi spokojena

Program 12 - Jiné

1) Název poskytovatele programu: Jiné *Doplňující text:* Dramacentrum Bezejména 2023 - Cizinec

2) Úroveň programu: Všeobecná primární prevence

3) Jaké jsou v tomto programu hlavní formy práce: - Přednáška, prezentace informací – Interaktivní skupinová diskuse – Zážitekový program – Návčik a trénink dovedností

4 a) Pro všeobecnou a selektivní prevenci: označte třídy, kde byl tento program realizován, a doplňte počet vyučovací hodiny, které tímto programem třídy celkově strávily.

	Počet tříd	Počet hodin
1. ročník ZŠ	2	6
3. ročník ZŠ	2	6
Suma řádků	4	12

4 b) Pro indikovanou prevenci: vyplňte počet žáků, kteří se účastnili programů indikované prevence.

5) Zaškrtněte typy rizikového chování, na které je tento program zaměřen.

- Prevence šikany a projevů agrese – Prevence kyberšikany – Prevence rasismu a xenofobie – Prevence duševních onemocnění a psychických problémů

6) Jak byla vaše škola celkově s programem spokojena? Velmi spokojena



Program 13 - Jiné

1) **Název poskytovatele programu:** Jiné *Doplňující text:* Dramacentrum Bezejména 2023 - Král snů

2) **Úroveň programu:** Všeobecná primární prevence

3) **Jaké jsou v tomto programu hlavní formy práce:** - Přednáška, prezentace informací – Interaktivní skupinová diskuse *Zážitkový program – Návčik a trénink dovedností*

4 a) **Pro všeobecnou a selektivní prevenci: označte třídy, kde byl tento program realizován, a doplňte počet vyučovacích hodin, které tímto programem třídy celkově strávily.**

	Počet tříd	Počet hodin
4. ročník ZŠ	2	6
5. ročník ZŠ	2	6
Suma řádků	4	12

4 b) **Pro indikovanou prevenci: vyplňte počet žáků, kteří se účastnili programů indikované prevence.**

5) **Zaškrtněte typy rizikového chování, na které je tento program zaměřen.** - Prevence šikany a projevů agrese – Prevence kyberšikany – Prevence záškoláctví – Prevence rasismu a xenofobie – Prevence poruch příjmu potravy – Prevence kriminálního chování – Prevence duševních onemocnění a psychických problémů

6) **Jak byla vaše škola celkově s programem spokojena?** Velmi spokojena

Program 14 - Jiné

1) **Název poskytovatele programu:** Jiné *Doplňující text:* Dramacentrum Bezejména 2023 - Hranice mezi námi

2) **Úroveň programu:** Všeobecná primární prevence

3) **Jaké jsou v tomto programu hlavní formy práce:** - Interaktivní skupinová diskuse – *Zážitkový program*
- *Návčik a trénink dovedností*

4 a) **Pro všeobecnou a selektivní prevenci: označte třídy, kde byl tento program realizován, a doplňte počet vyučovacích hodin, které tímto programem třídy celkově strávily.**

	Počet tříd	Počet hodin
6. ročník ZŠ / prima	1	3
Suma řádků	1	3

4 b) **Pro indikovanou prevenci: vyplňte počet žáků, kteří se účastnili programů indikované prevence.**



5) Zaškrtněte typy rizikového chování, na které je tento program zaměřen. - Prevence šikany a projevů agrese – Prevence kyberšikany – Prevence záškoláctví – Prevence duševních onemocnění a psychických problémů

6) Jak byla vaše škola celkově s programem spokojena? Velmi spokojena

Program 15 - Jiné

1) Název poskytovatele programu: Jiné *Doplňující text:* Dramacentrum Bezejména 2023 - Tamařin deník

2) Úroveň programu: Všeobecná primární prevence

3) Jaké jsou v tomto programu hlavní formy práce: - Interaktivní skupinová diskuse – Zážitekový program
- Návčik a trénink dovedností

4 a) Pro všeobecnou a selektivní prevenci: označte třídy, kde byl tento program realizován, a doplňte počet vyučovacích hodin, které tímto programem třídy celkově strávily.

	Počet tříd	Počet hodin
8. ročník ZŠ / tercie	1	3
Suma řádků	1	3

4 b) Pro indikovanou prevenci: vyplňte počet žáků, kteří se účastnili programů indikované prevence.

5) Zaškrtněte typy rizikového chování, na které je tento program zaměřen. - Prevence šikany a projevů agrese – Prevence kyberšikany – Prevence záškoláctví Prevence rizikového sexuálního chování – Prevence užívání tabáku – Prevence užívání alkoholu – Prevence užívání dalších návykových látek – Prevence poruch příjmu potravy – Prevence kriminálního chování – Prevence duševních onemocnění a psychických problémů

6) Jak byla vaše škola celkově s programem spokojena? Velmi spokojena

Program 16 - Jiné

1) Název poskytovatele programu: Jiné *Doplňující text:* Dramacentrum Bezejména 2023 - Rebeca

2) Úroveň programu: Všeobecná primární prevence

3) Jaké jsou v tomto programu hlavní formy práce: - Interaktivní skupinová diskuse – Zážitekový program
- Návčik a trénink dovedností

4 a) Pro všeobecnou a selektivní prevenci: označte třídy, kde byl tento program realizován, a doplňte počet vyučovacích hodin, které tímto programem třídy celkově strávily.

	Počet tříd	Počet hodin
7. ročník ZŠ / sekunda	1	3



	Počet tříd	Počet hodin
Suma řádků	1	3

4 b) Pro indikovanou prevenci: vyplňte počet žáků, kteří se účastnili programů indikované prevence.

5) Zaškrtněte typy rizikového chování, na které je tento program zaměřen. - Prevence šikany a projevů agrese – Prevence kyberšikany – Prevence záškoláctví – Prevence rasismu a xenofobie – Prevence rizikového sexuálního chování – Prevence užívání tabáku – Prevence užívání alkoholu – Prevence užívání dalších návykových látek – Prevence závislostního chování pro nelátkové závislosti (hazard, počítačové hry apod.) - Prevence poruch příjmu potravy – Prevence kriminálního chování

6) Jak byla vaše škola celkově s programem spokojena? Velmi spokojena

Program 17 - Škola sama

1) Název poskytovatele programu: Škola sama *Doplňující text:* 9. + 1. třída – patronát

2) Úroveň programu: Všeobecná primární prevence

3) Jaké jsou v tomto programu hlavní formy práce: - Zážitkový program – Zapojení vrstevníků podobného věku (tzv. peer prvek)

4 a) Pro všeobecnou a selektivní prevenci: označte třídy, kde byl tento program realizován, a doplňte počet vyučovací hodiny, které tímto programem třídy celkově strávily.

	Počet tříd	Počet hodin
1. ročník ZŠ	2	20
9. ročník ZŠ / kvarta	1	10
Suma řádků	3	30

4 b) Pro indikovanou prevenci: vyplňte počet žáků, kteří se účastnili programů indikované prevence.

5) Zaškrtněte typy rizikového chování, na které je tento program zaměřen. - Prevence duševních onemocnění a psychických problémů

6) Jak byla vaše škola celkově s programem spokojena? Velmi spokojena

Program 18 - Škola sama

1) Název poskytovatele programu: Škola sama *Doplňující text:* Sv. Martin

2) Úroveň programu: Všeobecná primární prevence

3) Jaké jsou v tomto programu hlavní formy práce: - Zážitkový program – Návčik a trénink dovedností



4 a) Pro všeobecnou a selektivní prevenci: označte třídy, kde byl tento program realizován, a doplňte počet vyučovací hodiny, které tímto programem třídy celkově strávily.

	Počet tříd	Počet hodin
1. ročník ZŠ	1	3
2. ročník ZŠ	1	3
3. ročník ZŠ	1	3
4. ročník ZŠ	1	3
5. ročník ZŠ	1	3
Suma řádků	5	15

4 b) Pro indikovanou prevenci: vyplňte počet žáků, kteří se účastnili programů indikované prevence.

5) Zaškrtněte typy rizikového chování, na které je tento program zaměřen. - Prevence duševních onemocnění a psychických problémů

6) Jak byla vaše škola celkově s programem spokojena? Velmi spokojena

Program 19 - Škola sama

1) Název poskytovatele programu: Škola sama *Doplňující text:* Tripartitní třídní schůzky

2) Úroveň programu: Všeobecná primární prevence

3) Jaké jsou v tomto programu hlavní formy práce: - Interaktivní skupinová diskuse

4 a) Pro všeobecnou a selektivní prevenci: označte třídy, kde byl tento program realizován, a doplňte počet vyučovací hodiny, které tímto programem třídy celkově strávily.

	Počet tříd	Počet hodin
1. ročník ZŠ	2	1
2. ročník ZŠ	2	1
3. ročník ZŠ	2	1
4. ročník ZŠ	2	1
5. ročník ZŠ	2	1
6. ročník ZŠ / prima	1	1
7. ročník ZŠ / sekunda	1	1
8. ročník ZŠ / tercie	1	1
9. ročník ZŠ / kvarta	1	1
Suma řádků	14	19



4 b) Pro indikovanou prevenci: vyplňte počet žáků, kteří se účastnili programů indikované prevence.

5) Zaškrtněte typy rizikového chování, na které je tento program zaměřen. - Prevence šikany a projevů agrese – Prevence kyberšikany – Prevence záškoláctví – Prevence duševních onemocnění a psychických problémů

6) Jak byla vaše škola celkově s programem spokojena? Velmi spokojena

Program 20 - Škola sama

1) Název poskytovatele programu: Škola sama *Doplňující text:* Rozsvícení vánočního stroměčku

2) Úroveň programu: Všeobecná primární prevence

3) Jaké jsou v tomto programu hlavní formy práce: - Zážitekový program

4 a) Pro všeobecnou a selektivní prevenci: označte třídy, kde byl tento program realizován, a doplňte počet vyučovací hodiny, které tímto programem třídy celkově strávily.

	Počet tříd	Počet hodin
1. ročník ZŠ	2	8
2. ročník ZŠ	2	8
3. ročník ZŠ	2	8
4. ročník ZŠ	2	8
5. ročník ZŠ	2	8
6. ročník ZŠ / prima	1	4
7. ročník ZŠ / sekunda	1	4
8. ročník ZŠ / tercie	1	4
9. ročník ZŠ / kvarta	1	4
Suma řádků	14	56

4 b) Pro indikovanou prevenci: vyplňte počet žáků, kteří se účastnili programů indikované prevence.

5) Zaškrtněte typy rizikového chování, na které je tento program zaměřen. - Prevence duševních onemocnění a psychických problémů

6) Jak byla vaše škola celkově s programem spokojena? Velmi spokojena

Program 21 - Škola sama

1) Název poskytovatele programu: Škola sama *Doplňující text:* Vánoční besídka

2) Úroveň programu: Všeobecná primární prevence

**3) Jaké jsou v tomto programu hlavní formy práce: - Zážitekový program**

4 a) Pro všeobecnou a selektivní prevenci: označte třídy, kde byl tento program realizován, a doplňte počet vyučovacíh hodin, které tímto programem třídy celkově strávily.

	Počet tříd	Počet hodin
1. ročník ZŠ	2	4
2. ročník ZŠ	2	4
3. ročník ZŠ	2	4
4. ročník ZŠ	2	4
5. ročník ZŠ	2	4
6. ročník ZŠ / prima	1	2
7. ročník ZŠ / sekunda	1	2
8. ročník ZŠ / tercie	1	2
9. ročník ZŠ / kvarta	1	2
Suma řádků	14	28

4 b) Pro indikovanou prevenci: vyplňte počet žáků, kteří se účastnili programů indikované prevence.

5) Zaškrtněte typy rizikového chování, na které je tento program zaměřen. - Prevence šikany a projevů agrese – Prevence duševních onemocnění a psychických problémů

6) Jak byla vaše škola celkově s programem spokojena? Velmi spokojena

Program 22 - Škola sama

1) Název poskytovatele programu: Škola sama *Doplňující text: Spaní ve škole*

2) Úroveň programu: Všeobecná primární prevence

3) Jaké jsou v tomto programu hlavní formy práce:
- Zážitekový program

4 a) Pro všeobecnou a selektivní prevenci: označte třídy, kde byl tento program realizován, a doplňte počet vyučovacíh hodin, které tímto programem třídy celkově strávily.

	Počet tříd	Počet hodin
1. ročník ZŠ	1	10
2. ročník ZŠ	1	10
3. ročník ZŠ	1	10
4. ročník ZŠ	1	10
5. ročník ZŠ	1	10



	Počet tříd	Počet hodin
6. ročník ZŠ / prima	1	10
7. ročník ZŠ / sekunda	1	10
8. ročník ZŠ / tercie	1	10
9. ročník ZŠ / kvarta	1	10
Suma řádků	9	90

4 b) Pro indikovanou prevenci: vyplňte počet žáků, kteří se účastnili programů indikované prevence.

5) Zaškrtněte typy rizikového chování, na které je tento program zaměřen. - Prevence šikany a projevů agrese – Prevence kyberšikany – Prevence rizikových sportů – Prevence rizikového chování v dopravě - Prevence kriminálního chování – Prevence duševních onemocnění a psychických problémů

6) Jak byla vaše škola celkově s programem spokojena? Velmi spokojena

Program 23 - Škola sama

1) Název poskytovatele programu: Škola sama *Doplňující text:* Lyžařský kurz

2) Úroveň programu: Všeobecná primární prevence

3) Jaké jsou v tomto programu hlavní formy práce: - Přednáška, prezentace informací – Interaktivní skupinová diskuse – Zážitkový program – Návčik a trénink dovedností – Zapojení vrstevníků podobného věku (tzv. peer prvěk)

4 a) Pro všeobecnou a selektivní prevenci: označte třídy, kde byl tento program realizován, a doplňte počet vyučovacích hodin, které tímto programem třídy celkově strávily.

	Počet tříd	Počet hodin
7. ročník ZŠ / sekunda	1	120
8. ročník ZŠ / tercie	1	120
9. ročník ZŠ / kvarta	1	120
Suma řádků	3	360

4 b) Pro indikovanou prevenci: vyplňte počet žáků, kteří se účastnili programů indikované prevence.

5) Zaškrtněte typy rizikového chování, na které je tento program zaměřen. - Prevence šikany a projevů agrese – Prevence kyberšikany – Prevence záškoláctví – Prevence rizikových sportů – Prevence rizikového chování v dopravě – Prevence užívání tabáku – Prevence užívání alkoholu – Prevence užívání dalších návykových látek – Prevence závislostního chování pro nelátkové závislosti (hazard, počítačové hry apod.) - Prevence poruch příjmu potravy – Prevence kriminálního chování – Prevence duševních onemocnění a psychických problémů

6) Jak byla vaše škola celkově s programem spokojena? Velmi spokojena



Program 24 - Jiné

1) Název poskytovatele programu: Jiné *Doplňující text:* Trapas nepřeziju – divadelní představení

2) Úroveň programu: Všeobecná primární prevence

3) Jaké jsou v tomto programu hlavní formy práce: - Přednáška, prezentace informací – Návštěva výstavy či představení, exkurze – Zážitekový program

4 a) Pro všeobecnou a selektivní prevenci: označte třídy, kde byl tento program realizován, a doplňte počet vyučovacích hodin, které tímto programem třídy celkově strávily.

	Počet tříd	Počet hodin
6. ročník ZŠ / prima	1	2
Suma řádků	1	2

4 b) Pro indikovanou prevenci: vyplňte počet žáků, kteří se účastnili programů indikované prevence.

5) Zaškrtněte typy rizikového chování, na které je tento program zaměřen. - Prevence rizikových sportů – Prevence rizikového chování v dopravě – Prevence rizikového sexuálního chování – Prevence užívání tabáku – Prevence užívání alkoholu – Prevence užívání dalších návykových látek – Prevence závislostního chování pro nelátkové závislosti (hazard, počítačové hry apod.) - Prevence kriminálního chování - Prevence duševních onemocnění a psychických problémů

6) Jak byla vaše škola celkově s programem spokojena? Velmi spokojena

Program 25 - Škola sama

1) Název poskytovatele programu: Škola sama *Doplňující text:* Čarodějnické odpoledne

2) Úroveň programu: Všeobecná primární prevence

3) Jaké jsou v tomto programu hlavní formy práce: - Zážitekový program

4 a) Pro všeobecnou a selektivní prevenci: označte třídy, kde byl tento program realizován, a doplňte počet vyučovacích hodin, které tímto programem třídy celkově strávily.

	Počet tříd	Počet hodin
1. ročník ZŠ	2	3
2. ročník ZŠ	2	3
3. ročník ZŠ	2	3
4. ročník ZŠ	2	3
5. ročník ZŠ	2	3
Suma řádků	10	15

**4 b) Pro indikovanou prevenci: vyplňte počet žáků, kteří se účastnili programů indikované prevence.****5) Zaškrtněte typy rizikového chování, na které je tento program zaměřen.** - Prevence šikany a projevů agrese – Prevence duševních onemocnění a psychických problémů**6) Jak byla vaše škola celkově s programem spokojena?** Velmi spokojena

Program 26 - Jiné

1) Název poskytovatele programu: Jiné *Doplňující text:* CIRKUS Happy Kids**2) Úroveň programu:** Všeobecná primární prevence**3) Jaké jsou v tomto programu hlavní formy práce:** - Zážitekový program – Návčik a trénink dovedností
- Zapojení vrstevníků podobného věku (tzv. peer prvek)**4 a) Pro všeobecnou a selektivní prevenci: označte třídy, kde byl tento program realizován, a doplňte počet vyučovací hodiny, které tímto programem třídy celkově strávily.**

	Počet tříd	Počet hodin
1. ročník ZŠ	2	0
2. ročník ZŠ	2	0
3. ročník ZŠ	2	0
4. ročník ZŠ	2	0
5. ročník ZŠ	2	0
6. ročník ZŠ / prima	0	0
7. ročník ZŠ / sekunda	0	0
8. ročník ZŠ / tercie	0	0
9. ročník ZŠ / kvarta	0	0
Suma řádků	10	0

4 b) Pro indikovanou prevenci: vyplňte počet žáků, kteří se účastnili programů indikované prevence.**5) Zaškrtněte typy rizikového chování, na které je tento program zaměřen.** - Prevence šikany a projevů agrese – Prevence kyberšikany – Prevence záškoláctví – Prevence rizikových sportů – Prevence rizikového chování v dopravě – Prevence rasismu a xenofobie – Prevence závislostního chování pro nelátkové závislosti (hazard, počítačové hry apod.) - Prevence duševních onemocnění a psychických problémů**6) Jak byla vaše škola celkově s programem spokojena?** Velmi spokojena

Program 26 - Škola sama

1) Název poskytovatele programu: Škola sama *Doplňující text:* Pohádkový les



2) Úroveň programu: Všeobecná primární prevence

3) Jaké jsou v tomto programu hlavní formy práce: - Zážitekový program

4 a) Pro všeobecnou a selektivní prevenci: označte třídy, kde byl tento program realizován, a doplňte počet vyučovacích hodin, které tímto programem třídy celkově strávily.

	Počet tříd	Počet hodin
1. ročník ZŠ	2	4
2. ročník ZŠ	2	4
3. ročník ZŠ	2	4
4. ročník ZŠ	0	0
9. ročník ZŠ / kvarta	1	5
Suma řádků	7	17

4 b) Pro indikovanou prevenci: vyplňte počet žáků, kteří se účastnili programů indikované prevence.

5) Zaškrtněte typy rizikového chování, na které je tento program zaměřen. - Prevence šikany a projevů agrese – Prevence duševních onemocnění a psychických problémů

6) Jak byla vaše škola celkově s programem spokojena? Velmi spokojena

Program 27 - Jiné

1) Název poskytovatele programu: Jiné *Doplňující text:* POKOS

2) Úroveň programu: Všeobecná primární prevence

3) Jaké jsou v tomto programu hlavní formy práce: - Interaktivní skupinová diskuse – Zážitekový program
- Návěv a trénink dovedností

4 a) Pro všeobecnou a selektivní prevenci: označte třídy, kde byl tento program realizován, a doplňte počet vyučovacích hodin, které tímto programem třídy celkově strávily.

	Počet tříd	Počet hodin
6. ročník ZŠ / prima	1	6
7. ročník ZŠ / sekunda	1	6
8. ročník ZŠ / tercie	1	6
9. ročník ZŠ / kvarta	1	6
Suma řádků	4	24

4 b) Pro indikovanou prevenci: vyplňte počet žáků, kteří se účastnili programů indikované prevence.



5) Zaškrtněte typy rizikového chování, na které je tento program zaměřen. - Prevence šikany a projevů agrese – Prevence kyberšikany – Prevence záškoláctví – Prevence rizikových sportů – Prevence rizikového chování v dopravě – Prevence užívání tabáku – Prevence užívání alkoholu – Prevence užívání dalších návykových látek Prevence závislostního chování pro nelátkové závislosti (hazard, počítačové hry apod.) - Prevence kriminálního chování – Prevence duševních onemocnění a psychických problémů

6) Jak byla vaše škola celkově s programem spokojena? Velmi spokojena

Program 28 - Škola sama

1) Název poskytovatele programu: Škola sama *Doplňující text:* Školní výlety a pobyty v přírodě

2) Úroveň programu: Všeobecná primární prevence

3) Jaké jsou v tomto programu hlavní formy práce: - Interaktivní skupinová diskuse – Zážitekový program
- Návčik a trénink dovedností

4 a) Pro všeobecnou a selektivní prevenci: označte třídy, kde byl tento program realizován, a doplňte počet vyučovacíh hodin, které tímto programem třídy celkově strávily.

	Počet tříd	Počet hodin
1. ročník ZŠ	2	0
2. ročník ZŠ	2	0
3. ročník ZŠ	2	0
4. ročník ZŠ	2	0
5. ročník ZŠ	2	0
6. ročník ZŠ / prima	1	0
7. ročník ZŠ / sekunda	1	0
8. ročník ZŠ / tercie	1	0
9. ročník ZŠ / kvarta	1	0
Suma řádků	14	0

4 b) Pro indikovanou prevenci: vyplňte počet žáků, kteří se účastnili programů indikované prevence.

5) Zaškrtněte typy rizikového chování, na které je tento program zaměřen. - Prevence šikany a projevů agrese - Prevence kyberšikany - Prevence záškoláctví - Prevence rizikových sportů - Prevence rizikového chování v dopravě - Prevence rasismu a xenofobie - Prevence působení sekt a extrémistických náboženských směrů - Prevence rizikového sexuálního chování - Prevence užívání tabáku - Prevence užívání alkoholu - Prevence užívání dalších návykových látek - Prevence závislostního chování pro nelátkové závislosti (hazard, počítačové hry apod.) - Prevence poruch příjmu potravy - Prevence kriminálního chování - Prevence duševních onemocnění a psychických problémů

6) Jak byla vaše škola celkově s programem spokojena? Velmi spokojena



Program 29 - Škola sama

1) Název poskytovatele programu: Škola sama *Doplňující text:* Zahradní slavnost

2) Úroveň programu: Všeobecná primární prevence

3) Jaké jsou v tomto programu hlavní formy práce: - Interaktivní skupinová diskuse – Zážitekový program

- Návčik a trénink dovedností – Zapojení vrstevníků podobného věku (tzv. peer prvek)

4 a) Pro všeobecnou a selektivní prevenci: označte třídy, kde byl tento program realizován, a doplňte počet vyučovacíh hodin, které tímto programem třídy celkově strávily.

	Počet tříd	Počet hodin
1. ročník ZŠ	2	10
2. ročník ZŠ	2	10
3. ročník ZŠ	2	10
4. ročník ZŠ	2	10
5. ročník ZŠ	2	10
6. ročník ZŠ / prima	1	5
7. ročník ZŠ / sekunda	1	5
8. ročník ZŠ / tercie	1	5
9. ročník ZŠ / kvarta	1	5
Suma řádků	14	70

4 b) Pro indikovanou prevenci: vyplňte počet žáků, kteří se účastnili programů indikované prevence.

5) Zaškrtněte typy rizikového chování, na které je tento program zaměřen. - Prevence šikany a projevů agrese - Prevence kyberšikany - Prevence záškoláctví - Prevence rizikových sportů - Prevence rizikového chování v dopravě - Prevence rasismu a xenofobie - Prevence působení sekt a extrémistických náboženských směrů - Prevence rizikového sexuálního chování - Prevence užívání tabáku - Prevence užívání alkoholu - Prevence užívání dalších návykových látek - Prevence závislostního chování pro nelátkové závislosti (hazard, počítačové hry apod.) - Prevence poruch příjmu potravy - Prevence kriminálního chování - Prevence duševních onemocnění a psychických problémů

6) Jak byla vaše škola celkově s programem spokojena? Velmi spokojena

Program 35 - Škola sama

1) Název poskytovatele programu: Škola sama *Doplňující text:* Sportovní dopoledne + branně sportovní dopoledne

2) Úroveň programu: Všeobecná primární prevence

**3) Jaké jsou v tomto programu hlavní formy práce:** - Zážitekový program – Návčik a trénink dovedností**4 a) Pro všeobecnou a selektivní prevenci: označte třídy, kde byl tento program realizován, a doplňte počet vyučovací hodiny, které tímto programem třídy celkově strávily.**

	Počet tříd	Počet hodin
1. ročník ZŠ	2	10
2. ročník ZŠ	2	10
3. ročník ZŠ	2	10
4. ročník ZŠ	2	10
5. ročník ZŠ	2	10
6. ročník ZŠ / prima	1	5
7. ročník ZŠ / sekunda	1	5
8. ročník ZŠ / tercie	1	5
9. ročník ZŠ / kvarta	1	5
Suma řádků	14	70

4 b) Pro indikovanou prevenci: vyplňte počet žáků, kteří se účastnili programů indikované prevence.

5) Zaškrtněte typy rizikového chování, na které je tento program zaměřen. - Prevence šikany a projevů agrese – Prevence záškoláctví – Prevence rizikových sportů Prevence užívání tabáku – Prevence užívání alkoholu – Prevence užívání dalších návykových látek – Prevence závislostního chování pro nelátkové závislosti (hazard, počítačové hry apod.) - Prevence duševních onemocnění a psychických problémů

6) Jak byla vaše škola celkově s programem spokojena? Velmi spokojena**Část 5: Práce s dalšími cílovými skupinami – pedagogičtí pracovníci školy****Aktivita 1 - Konzultace s učiteli – metodické vedení, řeše...****1) Uveďte stručný popis aktivity.**

Konzultace s učiteli – metodické vedení, řešení rizikových situací Řešení problémových situací Monitoring rizikových faktorů

2) Odhadněte časovou dotaci věnovanou této aktivitě. 30**Část 6: Práce s dalšími cílovými skupinami – rodiče a ostatní****Aktivita 1 - Třídní schůzky Individuální konzultace****1) Uveďte stručný popis aktivity.** Třídní schůzky Individuální konzultace**2) Odhadněte časovou dotaci věnovanou této aktivitě.**



Část 7: Výskyt rizikového chování

1) Do následující tabulky uveďte ke každému jevu počet žáků/studentů vaší školy, u nichž se daný problém v průběhu jednoho školního roku objevil či objevuje.

	1. ročník ZŠ	2. ročník ZŠ	3. ročník ZŠ	4. ročník ZŠ	5. ročník ZŠ	6. r. ZŠ / prima	7. r. ZŠ / sekunda	8. r. ZŠ / tercie	9. r. ZŠ / kvarta	Suma sloupců
Špatné vztahy mezi žáky (počet případů, nikoliv počet žáků)	1	0	0	0	1	0	1	1	0	4
Vyloučení určitých jedinců z kolektivu, ostrakizace (počet případů, nikoliv počet žáků)	0	0	0	0	0	0	0	0	0	0
Případy opakovaného záměrného psychického i fyzického ubližování (počet případů, nikoliv počet žáků)	0	0	0	0	1	0	1	1	0	3
Případy využití elektronických prostředků (např. mobilní telefon, sociální sítě) k opakovanému záměrnému psychickému ubližování (počet případů, nikoliv počet žáků)	0	0	0	0	1	1	1	1	0	4
Projevy rasismu a xenofobie (počet případů, nikoliv počet žáků)	0	0	0	0	0	0	0	0	0	0
Slovní či fyzické útoky na pracovníky školy (výskyt u počtu žáků)	0	0	0	0	0	0	0	1	0	1
Záškoláctví (výskyt u počtu žáků)	0	0	0	0	0	0	0	0	0	0
Podezření na skryté záškoláctví (záškoláctví s vědomím rodičů) (výskyt u počtu žáků)	0	0	0	0	0	0	0	0	0	0
Rizikové chování ve sportu, rizikové pohybové aktivity, extrémní sporty atd. (výskyt u počtu žáků)	0	0	0	0	0	0	0	0	0	0
Rizikové chování v dopravě (výskyt u počtu žáků)	0	0	0	0	0	0	0	0	0	0
Rizikové sexuální chování a nevhodné projevy sexuality (výskyt u počtu žáků)	0	0	0	0	0	0	0	0	0	0



	1. ročník ZŠ	2. ročník ZŠ	3. ročník ZŠ	4. ročník ZŠ	5. ročník ZŠ	6. r. ZŠ / prima	7. r. ZŠ / sekunda	8. r. ZŠ / tercie	9. r. ZŠ / kvarta	Suma sloupců
Poruchy příjmu potravy (výskyt u počtu žáků)	0	0	0	0	0	0	0	0	0	0
Sebepoškozování a autoagrese (výskyt u počtu žáků)	0	0	0	0	0	0	1	1	0	2
Kriminální chování – přestupky, provinění, trestné činy (výskyt u počtu žáků)	0	0	0	0	0	0	0	0	0	0
Zanedbávání, zneužívání či týrání dítěte (výskyt u počtu žáků)	0	0	0	0	0	0	0	0	0	0
Užívání* tabáku (výskyt u počtu žáků) *Pod termín „užívání“ zahrnujeme užití opakované i jednorázové, experimentování s látkou atd.	0	0	0	0	0	0	1	1	1	3
Užívání* alkoholu (výskyt u počtu žáků)	0	0	0	0	0	0	0	0	0	0
Užívání* konopných látek (např. marihuana, hašiš) (výskyt u počtu žáků)	0	0	0	0	0	0	0	0	0	0
Užívání* dalších návykových látek (např. extáze, pervitin atd.) (výskyt u počtu žáků)	0	0	0	0	0	0	0	0	0	0
Závislostní chování pro nelátkové závislosti (hazard, počítačové hry apod.) (výskyt u počtu žáků)	0	0	0	0	0	0	0	0	0	0
Suma řádků	1	0	0	0	3	1	5	6	1	17

Část 8: Vyhodnocení (evaluace) preventivních aktivit školy

1) Do jaké míry se Vám podařilo naplnit cíle stanovené v preventivním programu školy?

1 - stanovené cíle se podařilo zcela naplnit

2) Co se Vám během školního roku v souvislosti s prevencí rizikového chování obzvláště podařilo a díky čemu? Spolupráce se společnostmi realizujícími preventivní program. na škole.

3) Co byste rádi v souvislosti s prevencí rizikového chování na vaší škole v příštím školním roce zlepšili či změnili? potřeboval bych na prevenci více času.



Základní škola a Mateřská škola Ostašov, Liberec, p. o.

Křížanská 80, Liberec 22, PSČ 460 10, tel.: 604 299 077

ID datové schránky: fvtmn8e, IČ: 727 41 791

www.zsostasov.cz, info@zsostasov.cz

bankovní spojení: 54 71 012/0800